



สถาบันเทคโนโลยีพระจอมเกล้าเจ้าคุณทหารลาดกระบัง

รายงานสถิติการศึกษาล้างข้อมูล ปีการศึกษา 2553



ส่วนแผนงาน

สำนักงานอธิการบดี

โทรศัพท์/โทรสาร 02329 8134

<http://www.kmitl.ac.th/plandiv>

คำนำ

รายงานสถิติการศึกษาล้างข้อมูล ปีการศึกษา 2553 เป็นเอกสารที่ส่วนแผนงาน สำนักงานอธิการบดี สถาบันเทคโนโลยีพระจอมเกล้าเจ้าคุณทหารลาดกระบัง ได้ดำเนินการรวบรวมข้อมูลพื้นฐานที่สำคัญด้านต่าง ๆ ได้แก่ ด้านหลักสูตร นักศึกษา และบุคลากร แสดงในรูปแบบค่าสถิติ เพื่อใช้เป็นข้อมูลในการบริหารและดำเนินงานด้านต่างๆ ของสถาบันตลอดจนเผยแพร่แก่หน่วยงานภายใน ภายนอกสถาบัน และผู้สนใจทั่วไป

ส่วนแผนงาน สำนักงานอธิการบดี ขอขอบพระคุณทุกหน่วยงานที่ได้ให้ความอนุเคราะห์ข้อมูล เพื่อจัดทำเอกสารเล่มนี้จนสำเร็จลุล่วงไปด้วยดี และหากมีข้อเสนอแนะประการใด กรุณาแจ้งไปยัง ส่วนแผนงาน สำนักงานอธิการบดี สถาบันเทคโนโลยีพระจอมเกล้าเจ้าคุณทหารลาดกระบัง จะเป็นพระคุณยิ่ง

ส่วนแผนงาน สำนักงานอธิการบดี

กันยายน 2553

สารบัญ

	หน้า
คำนำ	
บทสรุป	1
บทนำ	9
แผนภูมิการบริหารงาน สถาบันเทคโนโลยีพระจอมเกล้าเจ้าคุณทหารลาดกระบัง	13
แผนภูมิการแบ่งส่วนงาน สถาบันเทคโนโลยีพระจอมเกล้าเจ้าคุณทหารลาดกระบัง	14
หลักสูตรและสาขาวิชา	17
นักศึกษา	33
บุคลากร	63

สารบัญตาราง

		หน้า
ตารางที่ 1	จำนวนนักศึกษา จำแนกตามคณะ ปีการศึกษา 2553	33
	สถาบันเทคโนโลยีพระจอมเกล้าเจ้าคุณทหารลาดกระบัง	
ตารางที่ 2	จำนวนนักศึกษาทั้งหมด ระดับปริญญาตรี จำแนกตามคณะ สาขาวิชา หลักสูตร ชั้นปี และเพศ ปีการศึกษา 2553	34
ตารางที่ 3	จำนวนนักศึกษาทั้งหมด ระดับบัณฑิตศึกษา จำแนกตามคณะ สาขาวิชา หลักสูตร ชั้นปี และเพศ ปีการศึกษา 2553	43
ตารางที่ 4	จำนวนผู้สำเร็จการศึกษา จำแนกตามคณะ สาขาวิชา หลักสูตร ระดับการศึกษา และเพศ รุ่นปีการศึกษา 2552	52
ตารางที่ 5	สรุปจำนวนบุคลากร สถาบันเทคโนโลยีพระจอมเกล้าเจ้าคุณทหาร ลาดกระบัง จำแนกตามหน่วยงาน ปีการศึกษา 2553	63
ตารางที่ 6	จำนวนบุคลากรสายวิชาการทั้งหมด (ก) จำแนกตามคณะ ตำแหน่งทางวิชาการ ระดับการศึกษา และเพศ ปีการศึกษา 2553	64
ตารางที่ 7	จำนวนข้าราชการ สายวิชาการ (ก) จำแนกตามคณะ ระดับการศึกษา และเพศ ปีการศึกษา 2553	65
ตารางที่ 8	จำนวนข้าราชการ สายวิชาการ (ก) จำแนกตามคณะ ตำแหน่งทางวิชาการ ระดับการศึกษา และเพศ ปีการศึกษา 2553	66
ตารางที่ 9	จำนวนพนักงานเงินงบประมาณ สายวิชาการ (ก) จำแนกตามคณะ ระดับการศึกษา และเพศ ปีการศึกษา 2553	67
ตารางที่ 10	จำนวนพนักงานเงินงบประมาณ สายวิชาการ (ก) จำแนกตามคณะ ตำแหน่งทางวิชาการ ระดับการศึกษา และเพศ ปีการศึกษา 2553	68
ตารางที่ 11	จำนวนพนักงาน (ขรก.เปลี่ยนสภาพ) สายวิชาการ (ก) จำแนกตามคณะ ระดับการศึกษา และเพศ ปีการศึกษา 2553	69
ตารางที่ 12	จำนวนพนักงาน (ขรก.เปลี่ยนสภาพ) สายวิชาการ (ก) จำแนกตามคณะ ตำแหน่งทางวิชาการ ระดับการศึกษา และเพศ ปีการศึกษา 2553	70
ตารางที่ 13	จำนวนพนักงานเงินรายได้ สายวิชาการ (ก) จำแนกตามคณะ ระดับการศึกษา และเพศ ปีการศึกษา 2553	71

สารบัญตาราง

		หน้า
ตารางที่ 14	จำนวนพนักงานเงินรายได้ สายวิชาการ (ก) จำแนกตามคณะ ตำแหน่งทางวิชาการ ระดับการศึกษา และเพศ ปีการศึกษา 2553	72
ตารางที่ 15	จำนวนข้าราชการ สายสนับสนุนวิชาการ (ข) จำแนกตามคณะ ระดับการศึกษา และเพศ ปีการศึกษา 2553	73
ตารางที่ 16	จำนวนพนักงานเงินงบประมาณ สายสนับสนุนวิชาการ (ข) จำแนกตามคณะ ระดับการศึกษา และเพศ ปีการศึกษา 2553	74
ตารางที่ 17	จำนวนพนักงาน (ขรก.เปลี่ยนสภาพ) สายสนับสนุนวิชาการ (ข) จำแนกตามคณะ ระดับการศึกษา และเพศ ปีการศึกษา 2553	75
ตารางที่ 18	จำนวนพนักงานเงินรายได้ สายสนับสนุนวิชาการ (ข) จำแนกตามคณะ ระดับการศึกษา และเพศ ปีการศึกษา 2553	76
ตารางที่ 19	จำนวนข้าราชการ สายสนับสนุนวิชาการ (ค) จำแนกตามคณะ ระดับการศึกษา และเพศ ปีการศึกษา 2553	77
ตารางที่ 20	จำนวนพนักงานเงินงบประมาณ สายสนับสนุนวิชาการ (ค) จำแนกตามคณะ ระดับการศึกษา และเพศ ปีการศึกษา 2553	78
ตารางที่ 21	จำนวนพนักงาน (ขรก.เปลี่ยนสภาพ) สายสนับสนุนวิชาการ (ค) จำแนกตามคณะ ระดับการศึกษา และเพศ ปีการศึกษา 2553	79
ตารางที่ 22	จำนวนพนักงานเงินรายได้ สายสนับสนุนวิชาการ (ค) จำแนกตามคณะ ระดับการศึกษา และเพศ ปีการศึกษา 2553	80

บทสรุป



บทสรุป

การเปิดสอนหลักสูตร

ในปีการศึกษา 2553 สถาบันเทคโนโลยีพระจอมเกล้าเจ้าคุณทหารลาดกระบัง เปิดสอนหลักสูตร จำนวน 152 หลักสูตร (ไม่นับรวมหลักสูตรที่สภาสถาบันอนุมัติให้ปิดหลักสูตร) ประกอบด้วย หลักสูตร ระดับปริญญาตรี 73 หลักสูตร หลักสูตรระดับบัณฑิตศึกษา 79 หลักสูตร (ปริญญาโท 63 หลักสูตร ปริญญาเอก 16 หลักสูตร)

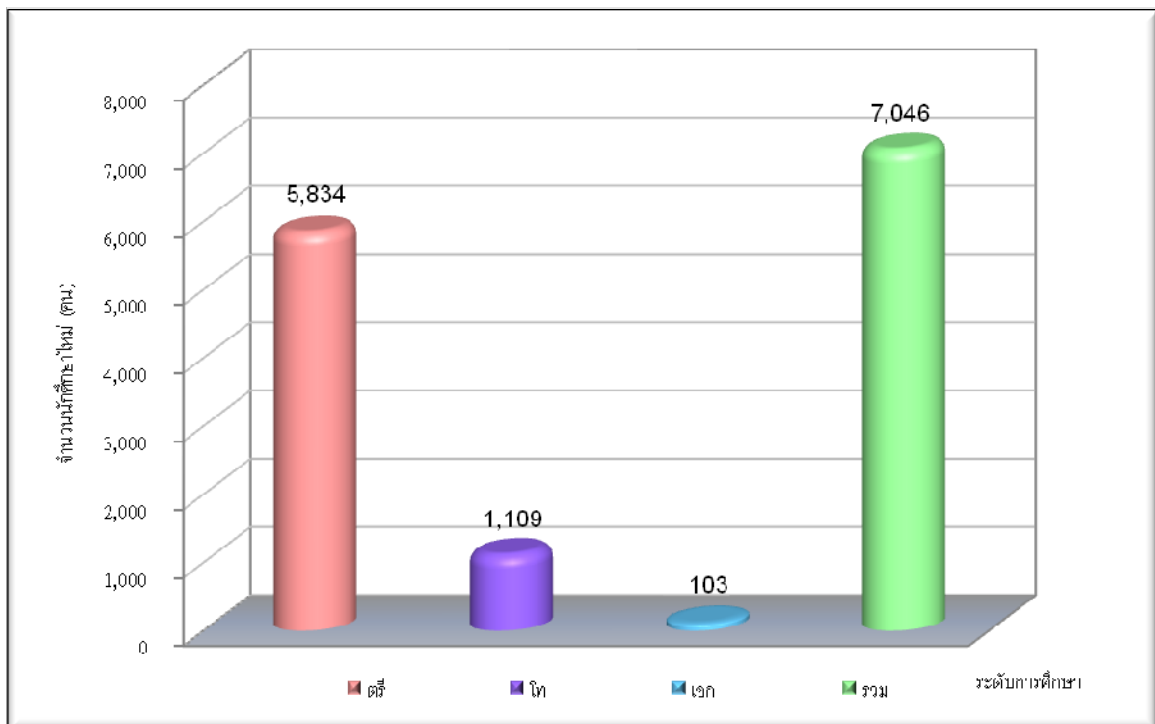
นักศึกษา

1. นักศึกษาใหม่

ในปีการศึกษา 2553 สถาบัน ได้รับนักศึกษาเข้าใหม่ จำนวน 7,046 คน เมื่อพิจารณา นักศึกษาใหม่จำแนกตามระดับการศึกษา พบว่า

- 1.1 ระดับปริญญาตรี นักศึกษารับเข้าใหม่จำนวน 5,834 คน คิดเป็นร้อยละ 82.80
- 1.2 ระดับปริญญาโท นักศึกษารับเข้าใหม่จำนวน 1,109 คน คิดเป็นร้อยละ 15.74
- 1.3 ระดับปริญญาเอก นักศึกษารับเข้าใหม่จำนวน 103 คน คิดเป็นร้อยละ 1.46

แผนภูมิที่ 1 แสดงจำนวนนักศึกษาใหม่ปีการศึกษา 2553 จำแนกตามระดับการศึกษา



2. นักศึกษาทั้งหมด

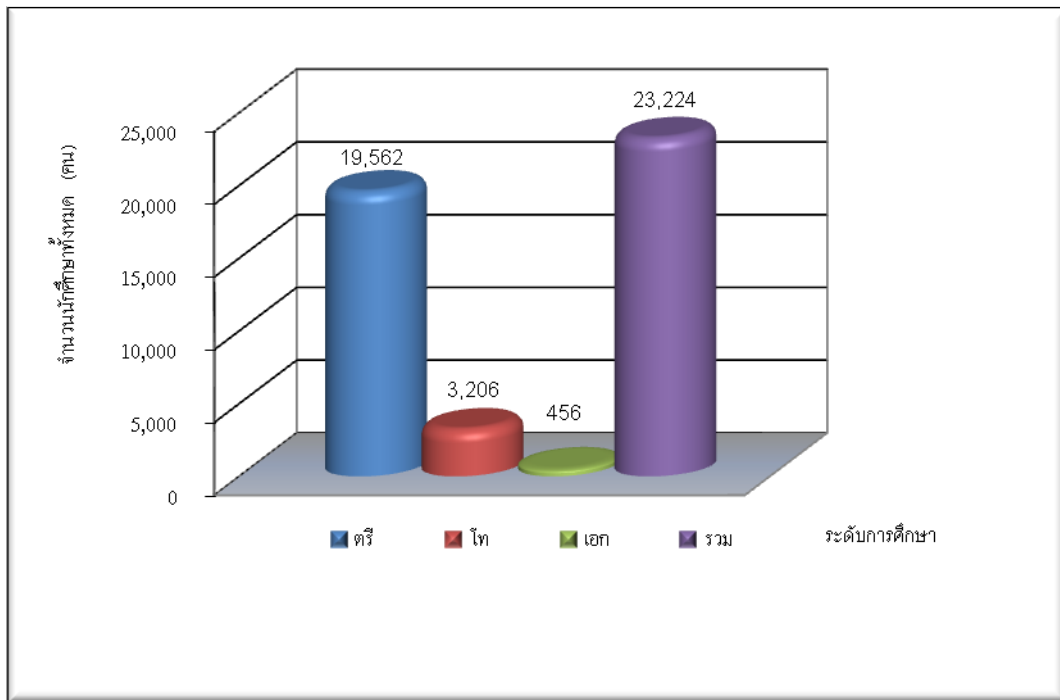
ในปีการศึกษา 2553 สถาบัน มีจำนวนนักศึกษาทั้งหมด จำนวน 23,224 คน เมื่อพิจารณานักศึกษาทั้งหมด จำแนกตามระดับการศึกษา พบว่า

2.1 ระดับปริญญาตรี มีนักศึกษาทั้งหมด จำนวน 19,562 คน คิดเป็นร้อยละ 84.23

2.2 ระดับปริญญาโท มีนักศึกษาทั้งหมด จำนวน 3,206 คน คิดเป็นร้อยละ 13.80

2.3 ระดับปริญญาเอก มีนักศึกษาทั้งหมด จำนวน 456 คน คิดเป็นร้อยละ 1.96

แผนภูมิที่ 2 แสดงจำนวนนักศึกษาทั้งหมด ปีการศึกษา 2553 จำแนกตามระดับการศึกษา



3. ผู้สำเร็จการศึกษา

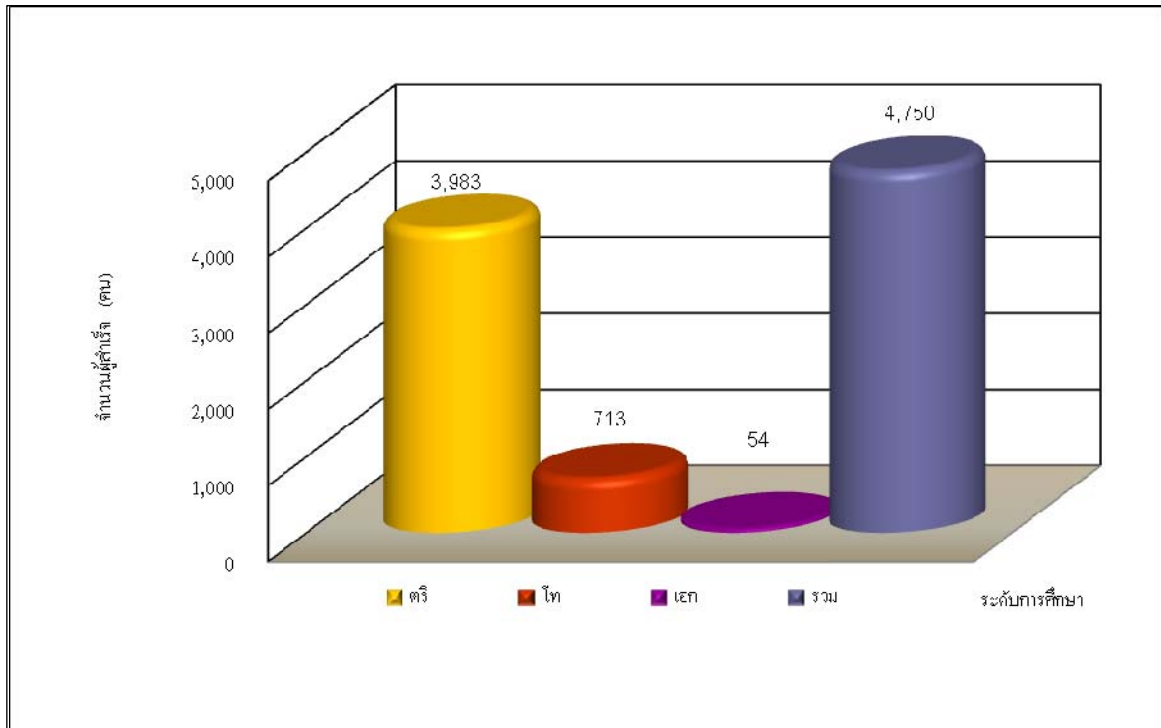
ในปีการศึกษา 2553 สถาบัน มีจำนวนผู้สำเร็จการศึกษารุ่นปีการศึกษา 2552 ทั้งสิ้น จำนวน 4,750 คน เมื่อเทียบกับรุ่นปีการศึกษา 2551 มีจำนวนผู้สำเร็จการศึกษาลดลง จำนวน 16 คน คิดเป็นร้อยละ 0.34 เมื่อพิจารณาจำนวนผู้สำเร็จการศึกษา จำแนกตามระดับการศึกษา พบว่า

3.1 ระดับปริญญาตรี มีผู้สำเร็จการศึกษาจำนวน 3,983 คน ลดลง จากรุ่นปีการศึกษา 2551 จำนวน 40 คน คิดเป็นร้อยละ 0.99

3.2 ระดับปริญญาโท มีผู้สำเร็จการศึกษาจำนวน 713 คน ลดลง จากรุ่นปีการศึกษา 2551 จำนวน 3 คน คิดเป็นร้อยละ 0.42

3.2 ระดับปริญญาเอก มีผู้สำเร็จการศึกษาจำนวน 54 คน เพิ่มขึ้น จากรุ่นปีการศึกษา 2551 จำนวน 27 คน คิดเป็นร้อยละ 100

แผนภูมิที่ 3 แสดงจำนวนผู้สำเร็จการศึกษา รุ่นปีการศึกษา 2552 จำแนกตามระดับการศึกษา



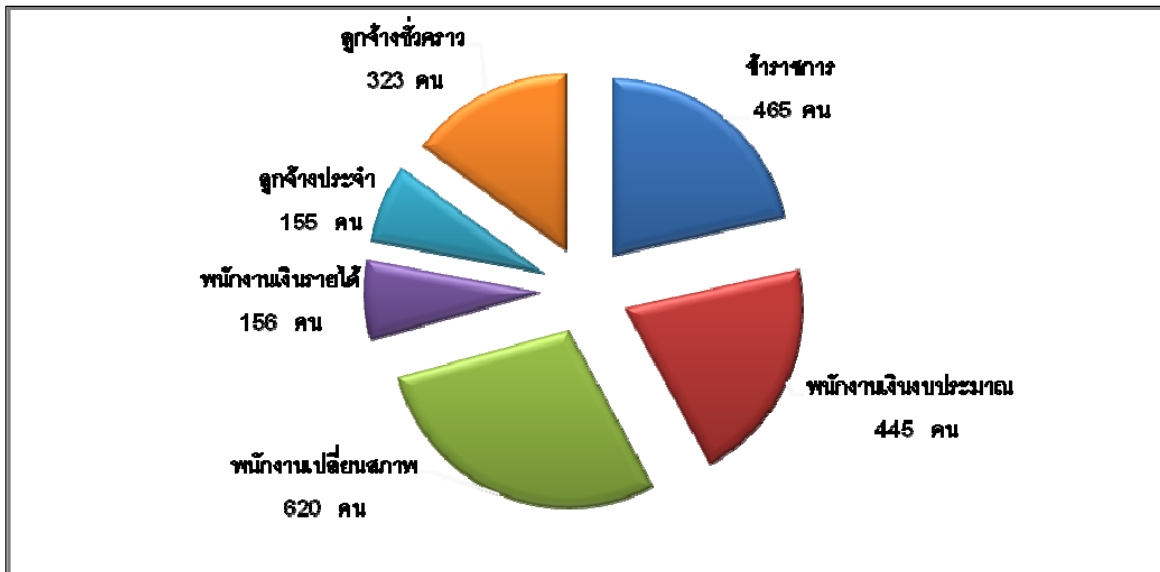
บุคลากร

1. บุคลากรทั้งหมด

ในปีการศึกษา 2553 สถาบันฯ มีจำนวนบุคลากรทั้งหมด 2,164 คน เมื่อพิจารณาบุคลากรแต่ละประเภท พบว่า

- 1.1 บุคลากรสายวิชาการ (ก) มีจำนวนทั้งหมด 955 คน (เป็นข้าราชการ จำนวน 318 คน พนักงานเงินงบประมาณ จำนวน 324 คน พนักงานเปลี่ยนสภาพ จำนวน 306 คน และพนักงานเงินรายได้ จำนวน 7 คน) คิดเป็น ร้อยละ 44.13
- 1.2 บุคลากรสายสนับสนุนวิชาการ
 - 1.2.1 บุคลากรสายสนับสนุนวิชาการ (ข) มีจำนวนทั้งหมด 281 คน (เป็นข้าราชการ จำนวน 66 คน พนักงานเงินงบประมาณ 61 คน พนักงานเปลี่ยนสภาพ จำนวน 114 คน และพนักงานเงินรายได้ จำนวน 40 คน) คิดเป็นร้อยละ 12.99
 - 1.2.2 บุคลากรสายสนับสนุนวิชาการ (ค) มีจำนวนทั้งหมด 450 คน (เป็นข้าราชการจำนวน 81 คน พนักงานเงินงบประมาณ 60 คน พนักงานเปลี่ยนสภาพ จำนวน 200 คน และพนักงานเงินรายได้ จำนวน 109 คน) คิดเป็นร้อยละ 20.79
- 1.3 ลูกจ้างประจำ มีจำนวนทั้งหมด 155 คน คิดเป็นร้อยละ 7.16
- 1.4 ลูกจ้างชั่วคราว มีจำนวนทั้งหมด 323 คน คิดเป็นร้อยละ 14.93

แผนภูมิที่ 4 แสดงจำนวนบุคลากรทั้งสถาบัน ปีการศึกษา 2553 จำแนกตามประเภท

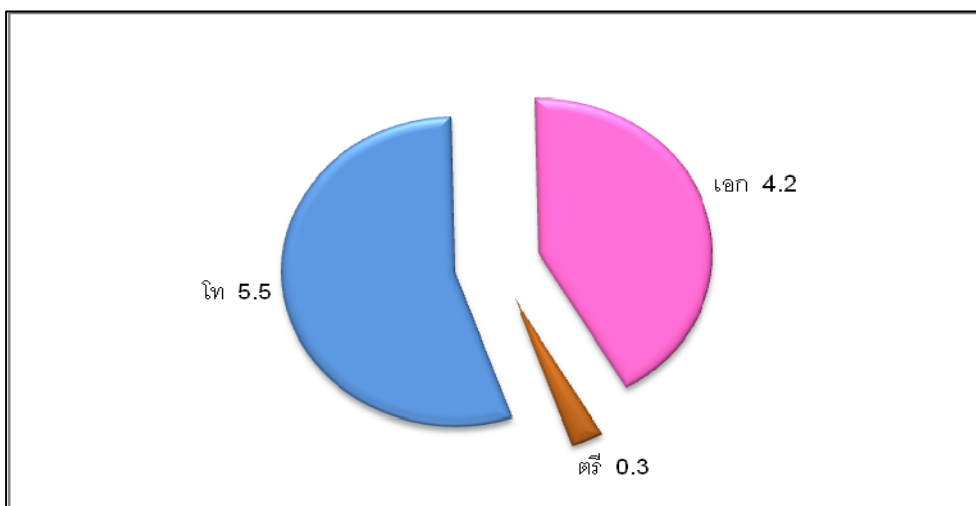


2. บุคลากรสายวิชาการ (ก.) จำแนกตามระดับการศึกษา

คุณวุฒิ ป.ตรี: ป.โท: ป.เอก
 เกณฑ์ สกอ. 0.5: 6.0 : 3.5
 สัดส่วนของสถาบันฯ 0.3: 5.5 : 4.2

ในปีการศึกษา 2553 สถาบันมีบุคลากรสายวิชาการ (ก.) จำนวน 955 คน จำแนกตามระดับการศึกษาพบว่า มีระดับปริญญาโทมากที่สุด จำนวน 524 คน คิดเป็นร้อยละ 54.87 รองลงมาคือระดับปริญญาเอก จำนวน 399 คน คิดเป็นร้อยละ 41.78 และระดับปริญญาตรี 32 คน คิดเป็นร้อยละ 3.35 สัดส่วนคุณวุฒิของบุคลากรสายวิชาการเมื่อเปรียบเทียบกับเกณฑ์ของ สกอ. พบว่าคุณวุฒิของบุคลากรสายวิชาการอยู่ในเกณฑ์ดี คือมีระดับปริญญาเอก ในสัดส่วนที่สูงกว่าเกณฑ์ของ สกอ. ในขณะที่ระดับปริญญาตรีและปริญญาโท มีสัดส่วนต่ำกว่าเกณฑ์ สกอ. เพียงเล็กน้อย

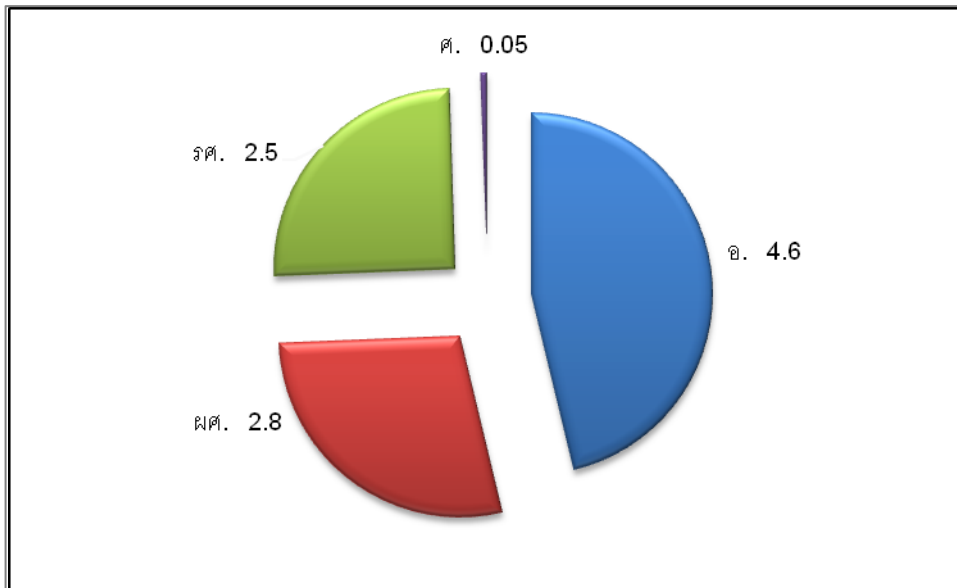
แผนภูมิที่ 5 แสดงสัดส่วนจำนวนบุคลากรสายวิชาการ (ก) ปีการศึกษา 2553 จำแนกตามระดับการศึกษา



2. บุคลากรสายวิชาการ (ก) จำแนกตามตำแหน่งทางวิชาการ

ในปีการศึกษา 2553 สถาบันมีบุคลากรสายวิชาการ (ก) จำนวน 955 คน จำแนกตามตำแหน่งทางวิชาการพบว่า มีศาสตราจารย์ จำนวน 5 คน รองศาสตราจารย์ จำนวน 242 คน ผู้ช่วยศาสตราจารย์ จำนวน 267 คน และอาจารย์ จำนวน 441 คน สัดส่วนตำแหน่งทางวิชาการ ศ. : รศ. : ผศ. : อ. เท่ากับ 0.05: 2.5: 2.8: 4.6

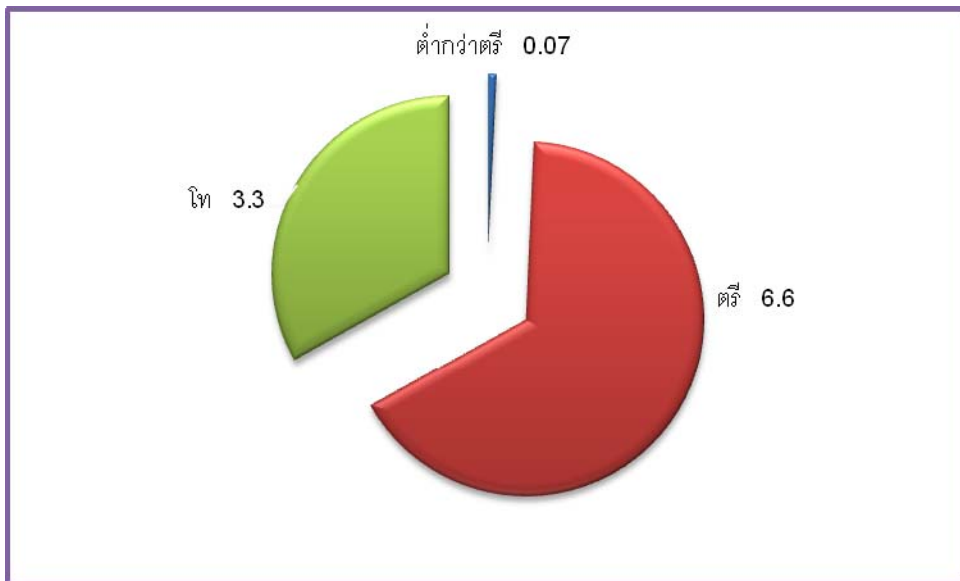
แผนภูมิที่ 6 แสดงสัดส่วนจำนวนบุคลากรสายวิชาการ (ก) ปีการศึกษา 2553 จำแนกตามตำแหน่งทางวิชาการ



4. บุคลากรสายสนับสนุนวิชาการ (ข) จำแนกตามระดับการศึกษา

ในปีการศึกษา 2553 สถาบันมีบุคลากรสายสนับสนุนวิชาการ (ข) จำนวน 281 จำแนกตามระดับการศึกษา พบว่ามีระดับปริญญาโท จำนวน 94 คน คิดเป็นร้อยละ 33.45 รองลงมาได้แก่ระดับปริญญาตรี จำนวน 185 คน คิดเป็นร้อยละ 65.84 และมีระดับต่ำกว่าปริญญาตรี จำนวน 2 คน คิดเป็นร้อยละ 0.71 สัดส่วนคุณวุฒิ โท : ตรี : ต่ำกว่าตรี เท่ากับ 3.3 : 6.6 : 0.07

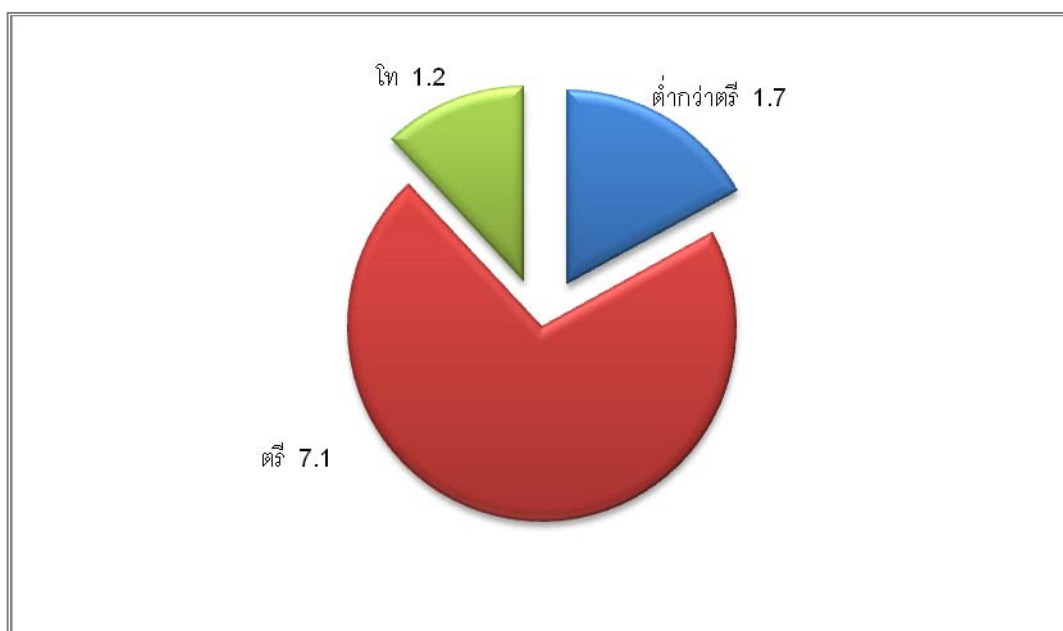
แผนภูมิที่ 7 แสดงสัดส่วนจำนวนบุคลากรสายสนับสนุนวิชาการ (ข) ปีการศึกษา 2553 จำแนกตามระดับการศึกษา



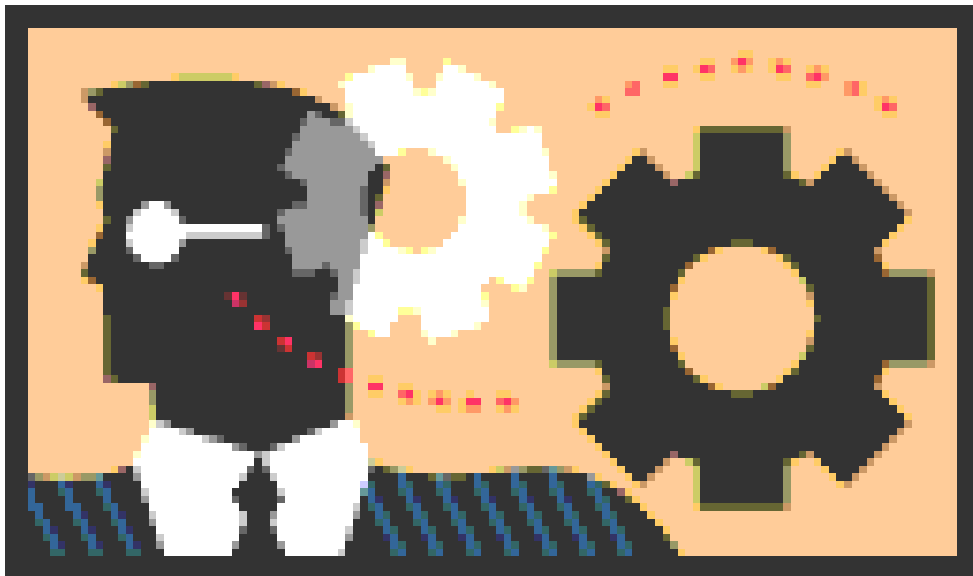
5. บุคลากรสายสนับสนุนวิชาการ (ค) จำแนกตามระดับการศึกษา

ในปีการศึกษา 2553 สถาบันมีบุคลากรสายสนับสนุนวิชาการ (ค) จำนวน 450 จำแนกตามระดับการศึกษา พบว่ามีระดับปริญญาโท จำนวน 55 คน คิดเป็นร้อยละ 12.22 ระดับปริญญาตรี จำนวน 320 คน คิดเป็นร้อยละ 71.11 และมีระดับต่ำกว่าปริญญาตรี จำนวน 75 คน คิดเป็นร้อยละ 16.67 สัดส่วนคุณวุฒิ โท : ตรี : ต่ำกว่าตรี เท่ากับ 1.2 : 7.1 : 1.7

แผนภูมิที่ 8 แสดงสัดส่วนจำนวนบุคลากรสายสนับสนุนวิชาการ (ค) ปีการศึกษา 2553 จำแนกตามระดับการศึกษา



บทนำ



บทนำ

ภารกิจด้านวิจัยสถาบัน ส่วนแผนงาน ได้รวบรวมข้อมูลและดำเนินการจัดทำสถิติ ข้อมูลในด้านต่าง ๆ ปีการศึกษา 2553 (สำรวจ ณ วันที่ 22 กรกฎาคม 2553) โดยมีวัตถุประสงค์เพื่อให้รับทราบรายละเอียดของข้อมูล ดังต่อไปนี้

- | | |
|----------------------------------|-----------------|
| 1. หลักสูตรและสาขาวิชาที่เปิดสอน | ปีการศึกษา 2553 |
| 2. จำนวนนักเรียนรับเข้าใหม่ | ปีการศึกษา 2553 |
| 3. จำนวนนักศึกษาทั้งหมด | ปีการศึกษา 2553 |
| 4. จำนวนผู้สำเร็จการศึกษา | ปีการศึกษา 2552 |
| 5. จำนวนบุคลากร | ปีการศึกษา 2553 |

ระยะเวลาการรวบรวมข้อมูล ระหว่างเดือน มิถุนายน-กรกฎาคม 2553

ที่มาของข้อมูล

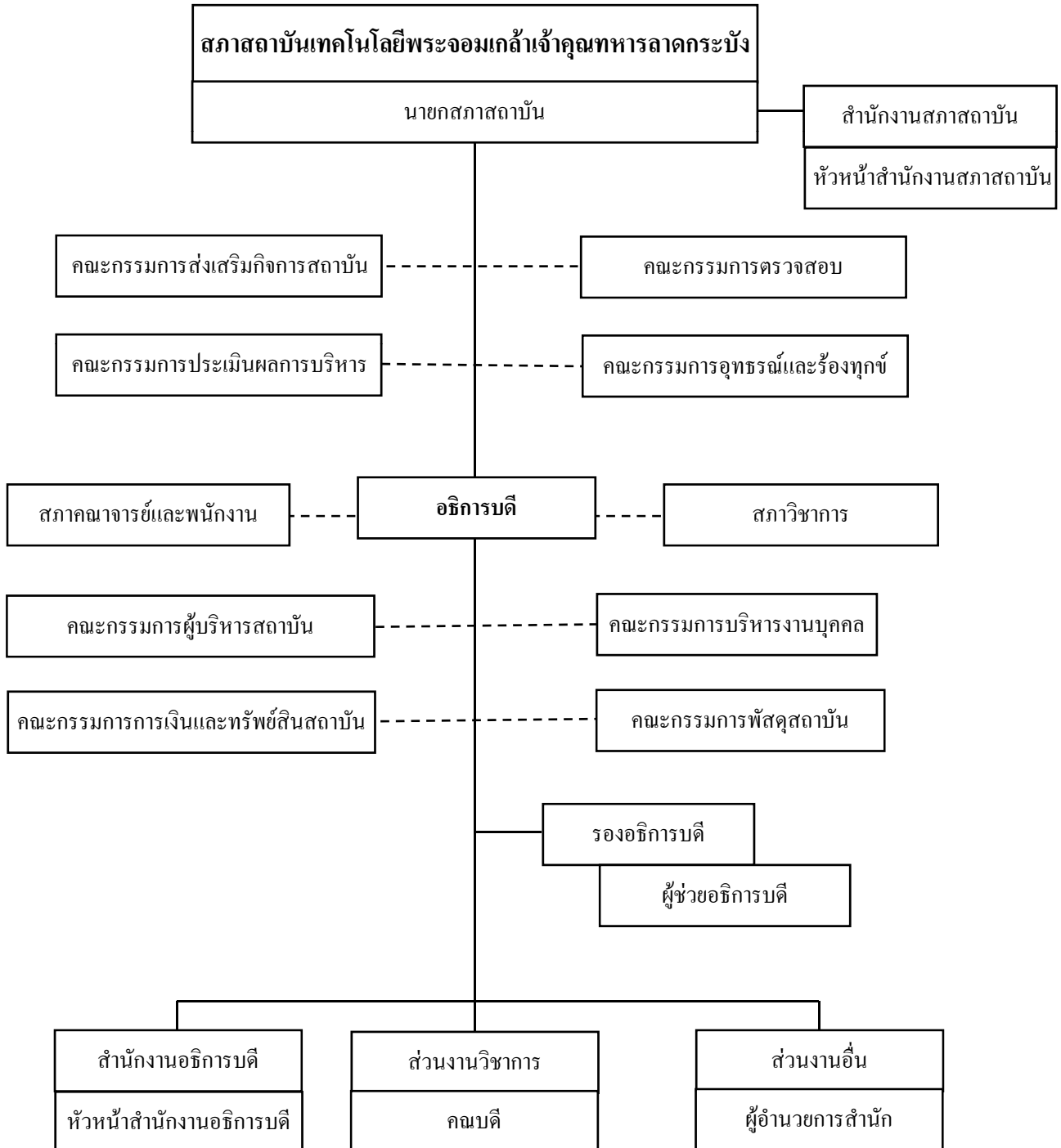
1. ข้อมูลด้านหลักสูตร สาขาวิชาที่เปิดสอน และข้อมูลนักศึกษา จากสำนักทะเบียนและประมวลผล
2. จำนวนบุคลากร จากฐานข้อมูลส่วนแผนงาน สำนักงานอธิการบดี

แผนภูมิการบริหารงาน/การแบ่งส่วนราชการ



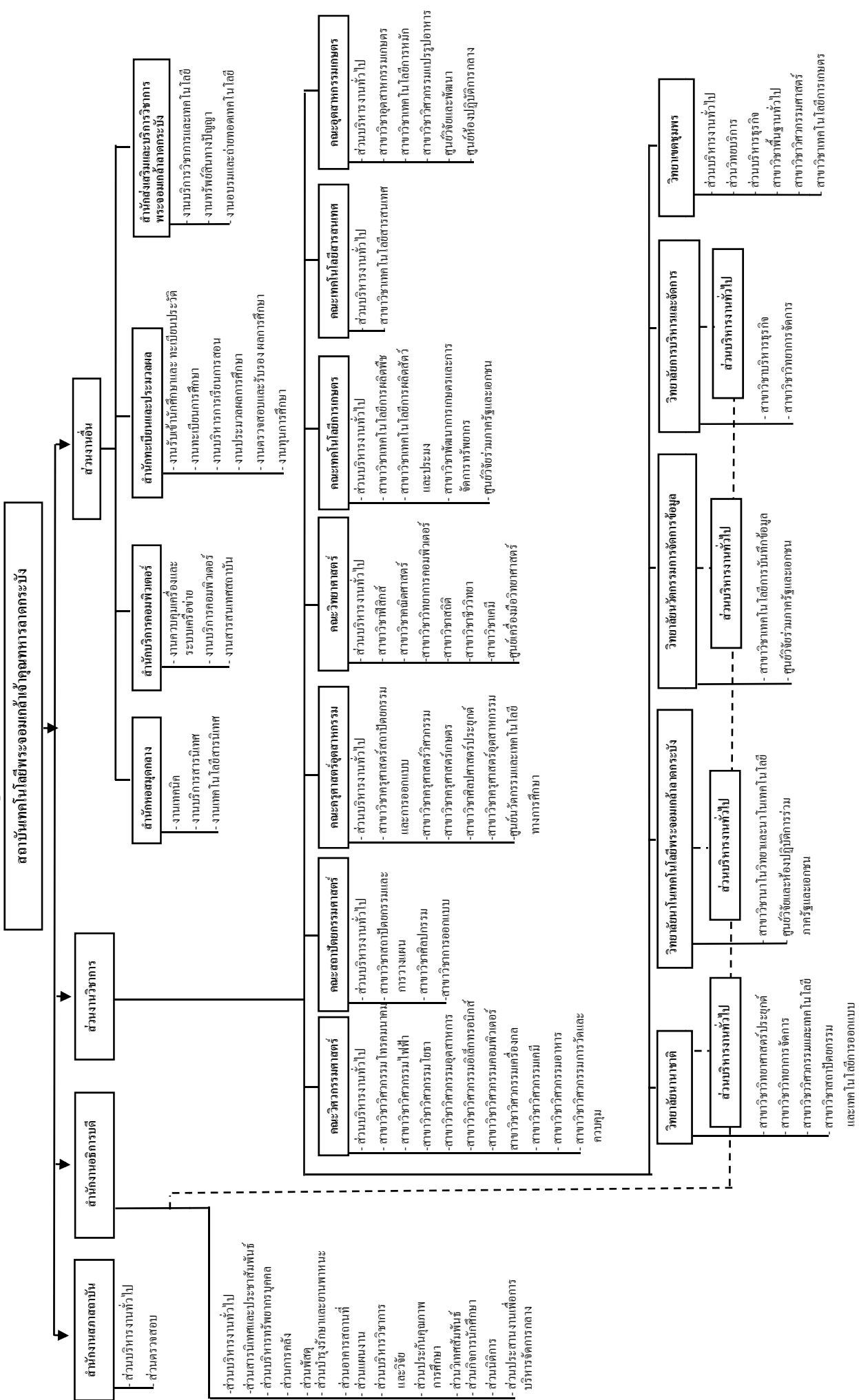
แผนภูมิการบริหารงาน

สถาบันเทคโนโลยีพระจอมเกล้าเจ้าคุณทหารลาดกระบัง



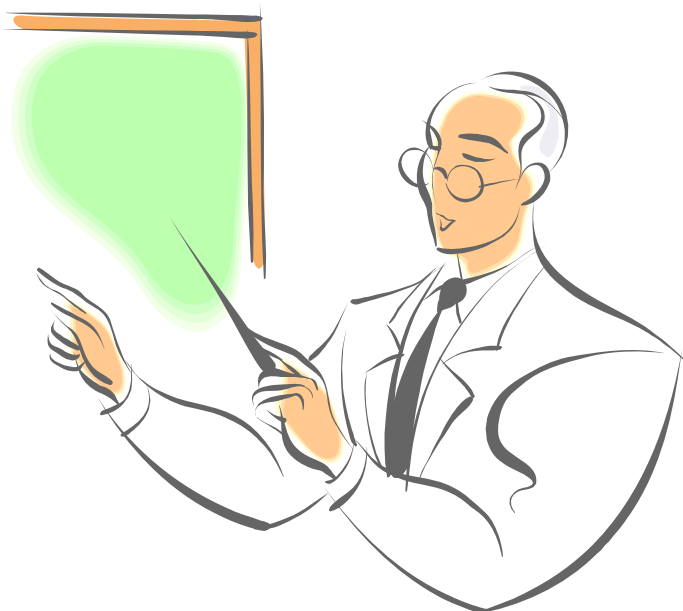
ข้อมูล ณ วันที่ 26 สิงหาคม 2552

แผนภูมิการแบ่งส่วนงาน



--- หมายถึง หน่วยงานที่พำนักที่ประสานกับหน่วยงานส่วนกลางในการให้บริการงานสนับสนุนด้านต่าง

หลักสูตรและสาขาวิชา



สรุปจำนวนหลักสูตรที่เปิดสอนในปีการศึกษา 2553

คณะ/วิทยาเขต/วิทยาลัย	ระดับ			
	ปริญญาตรี	ปริญญาโท	ปริญญาเอก	รวม
วิศวกรรมศาสตร์	15	16	3	34
สถาปัตยกรรมศาสตร์	10	6	0	16
ครุศาสตร์อุตสาหกรรม	16	11	1	28
วิทยาศาสตร์	10	8	5	23
เทคโนโลยีการเกษตร	9	8	0	17
เทคโนโลยีสารสนเทศ	1	1	1	3
อุตสาหกรรมเกษตร	3	3	1	7
วิทยาเขตชุมพร	6	-	-	6
วิทยาลัยนานาชาติ	1	5	3	9
วิทยาลัยนาโนเทคโนโลยีพระจอมเกล้าเจ้าคุณทหารลาดกระบัง	-	1	1	2
วิทยาลัยนวัตกรรมการจัดการข้อมูล	-	1	1	2
วิทยาลัยการบริหารและจัดการ	2	3	-	5
รวม	73	63	16	152

หมายเหตุ ไม่นับรวมหลักสูตรที่สภาสถาบันอนุมัติให้ปิดหลักสูตร

หลักสูตรและสาขาวิชาที่เปิดสอน ประจำปีการศึกษา 2553

สถาบันเทคโนโลยีพระจอมเกล้าเจ้าคุณทหารลาดกระบัง

คณะ/สาขาวิชา/ หลักสูตร	ระดับ การศึกษา	ชื่อปริญญา		ระยะเวลา การศึกษา (ปี)	คุณวุฒิของ ผู้สมัครเรียน	
		ชื่อเต็ม	ชื่อย่อ			
คณะวิศวกรรมศาสตร์ - สาขาวิชาวิศวกรรมโทรคมนาคม 1. หลักสูตรวิศวกรรมโทรคมนาคม	ปริญญาตรี	วิศวกรรมศาสตรบัณฑิต (วิศวกรรมโทรคมนาคม)	วศ.บ. (วิศวกรรม โทรคมนาคม)	4	ม.6	
	ปริญญาตรี	วิศวกรรมศาสตรบัณฑิต (วิศวกรรมโทรคมนาคม)	วศ.บ. (วิศวกรรม โทรคมนาคม)	3	ปวส.	
	ปริญญาโท	วิศวกรรมศาสตรมหาบัณฑิต (วิศวกรรมโทรคมนาคม)	วศ.ม. (วิศวกรรม โทรคมนาคม)	2	ป.ตรี	
	- สาขาวิชาวิศวกรรมไฟฟ้า 1. หลักสูตรวิศวกรรมไฟฟ้า	ปริญญาตรี	วิศวกรรมศาสตรบัณฑิต (วิศวกรรมไฟฟ้า)	วศ.บ. (วิศวกรรม ไฟฟ้า)	4	ม.6
		ปริญญาตรี	วิศวกรรมศาสตรบัณฑิต (วิศวกรรมไฟฟ้า)	วศ.บ. (วิศวกรรม ไฟฟ้า)	3	ปวส.
		ปริญญาโท	วิศวกรรมศาสตรมหาบัณฑิต (วิศวกรรมไฟฟ้า)	วศ.ม. (วิศวกรรม ไฟฟ้า)	2	ป.ตรี
		ปริญญาเอก	วิศวกรรมศาสตรดุษฎีบัณฑิต (วิศวกรรมไฟฟ้า)	วศ.ด. (วิศวกรรม ไฟฟ้า)	3	ป.โท
			4	ป.ตรี		
		- สาขาวิชาวิศวกรรมคอมพิวเตอร์ 1. หลักสูตรวิศวกรรมคอมพิวเตอร์	ปริญญาตรี	วิศวกรรมศาสตรบัณฑิต (วิศวกรรมคอมพิวเตอร์)	วศ.บ.(วิศวกรรมคอมพิวเตอร์)	4
ปริญญาตรี	วิศวกรรมศาสตรบัณฑิต (วิศวกรรมคอมพิวเตอร์)		วศ.บ.(วิศวกรรมคอมพิวเตอร์)	3	ปวส.	
ปริญญาโท	วิศวกรรมศาสตรมหาบัณฑิต (วิศวกรรมคอมพิวเตอร์)		วศ.ม.(วิศวกรรมคอมพิวเตอร์)	2	ป.ตรี	
2. หลักสูตรวิศวกรรมสารสนเทศ	ปริญญาตรี		วิศวกรรมศาสตรบัณฑิต (วิศวกรรมสารสนเทศ)	วศ.บ.(วิศวกรรมสารสนเทศ)	4	ม.6
	ปริญญาตรี		วิศวกรรมศาสตรบัณฑิต (วิศวกรรมสารสนเทศ)	วศ.บ.(วิศวกรรมสารสนเทศ)	3	ปวส.
	ปริญญาโท		วิศวกรรมศาสตรมหาบัณฑิต (วิศวกรรมสารสนเทศ)	วศ.ม.(วิศวกรรมสารสนเทศ)	2	ป.ตรี
- สาขาวิชาวิศวกรรมการวัดและควบคุม 1. หลักสูตรวิศวกรรมการวัดคุม	ปริญญาตรี	วิศวกรรมศาสตรบัณฑิต (วิศวกรรมการวัดคุม)	วศ.บ. (วิศวกรรมการวัดคุม)	4	ม.6	
		3	ปวส.			
	ปริญญาโท	วิศวกรรมศาสตรมหาบัณฑิต (วิศวกรรมการวัดคุม)	วศ.ม. (วิศวกรรมการวัดคุม)	2	ป.ตรี	

คณะ/สาขาวิชา/ หลักสูตร	ระดับ การศึกษา	ชื่อปริญญา		ระยะเวลา การศึกษา (ปี)	คุณวุฒิของ ผู้สมัครเรียน
		ชื่อเต็ม	ชื่อย่อ		
2. หลักสูตรวิศวกรรมระบบควบคุม	ปริญญาตรี	วิศวกรรมศาสตรบัณฑิต (วิศวกรรมระบบควบคุม)	วศ.บ.(วิศวกรรมระบบควบคุม)	4	ม.6
	ปริญญาตรี	วิศวกรรมศาสตรบัณฑิต (วิศวกรรมระบบควบคุม)	วศ.บ.(วิศวกรรมระบบควบคุม)	3	ปวส.
	ปริญญาโท	วิศวกรรมศาสตรมหาบัณฑิต (วิศวกรรมระบบควบคุม)	วศ.ม.(วิศวกรรมระบบควบคุม)	2	ป.ตรี
3. สาขาวิชาวิศวกรรมแมคคาทรอนิกส์	ปริญญาตรี	วิศวกรรมศาสตรบัณฑิต (วิศวกรรมแมคคาทรอนิกส์)	วศ.บ. (วิศวกรรมแมคคาทรอนิกส์)	4	ม.6
4. หลักสูตรวิศวกรรมอัตโนมัติ	ปริญญาตรี	วิศวกรรมศาสตรบัณฑิต (วิศวกรรมอัตโนมัติ)	วศ.บ. (วิศวกรรมอัตโนมัติ)	4	ม.6
- สาขาวิชาอิเล็กทรอนิกส์					
1. หลักสูตรอิเล็กทรอนิกส์	ปริญญาตรี	วิศวกรรมศาสตรบัณฑิต (อิเล็กทรอนิกส์)	วศ.บ. (อิเล็กทรอนิกส์)	4	ม.6
	ปริญญาตรี	วิศวกรรมศาสตรบัณฑิต (อิเล็กทรอนิกส์)	วศ.บ. (อิเล็กทรอนิกส์)	3	ปวส.
2. หลักสูตรวิศวกรรมอิเล็กทรอนิกส์	ปริญญาโท	วิศวกรรมศาสตรมหาบัณฑิต (วิศวกรรมอิเล็กทรอนิกส์)	วศ.ม. (วิศวกรรมอิเล็กทรอนิกส์)	2	ป.ตรี
3. หลักสูตรวิศวกรรมไมโครอิเล็กทรอนิกส์	ปริญญาโท	วิศวกรรมศาสตรมหาบัณฑิต (วิศวกรรมไมโครอิเล็กทรอนิกส์)	วศ.ม. (วิศวกรรมไมโครอิเล็กทรอนิกส์)	2	ป.ตรี
4. หลักสูตรอิเล็กทรอนิกส์ชีวการแพทย์	ปริญญาโท	วิศวกรรมศาสตรมหาบัณฑิต (อิเล็กทรอนิกส์ชีวการแพทย์)	วศ.ม.(อิเล็กทรอนิกส์ชีวการแพทย์)	2	ป.ตรี
- หลักสูตรวิศวกรรมเครื่องกล					
1.หลักสูตรวิศวกรรมเครื่องกล	ปริญญาตรี	วิศวกรรมศาสตรบัณฑิต (วิศวกรรมเครื่องกล)	วศ.บ.(วิศวกรรมเครื่องกล)	4	ม.6
	ปริญญาตรี	วิศวกรรมศาสตรบัณฑิต (วิศวกรรมเครื่องกล)	วศ.บ.(วิศวกรรมเครื่องกล)	3	ปวส.
	ปริญญาโท	วิศวกรรมศาสตรมหาบัณฑิต (วิศวกรรมเครื่องกล)	วศ.ม.(วิศวกรรมเครื่องกล)	2	ป.ตรี
	ปริญญาเอก	วิศวกรรมศาสตรดุษฎีบัณฑิต (วิศวกรรมเครื่องกล)	วศ.ด.(วิศวกรรมเครื่องกล)	3	ป.โท
				4	ป.ตรี
2. หลักสูตรวิศวกรรมเกษตร	ปริญญาตรี	วิศวกรรมศาสตรบัณฑิต (วิศวกรรมเกษตร)	วศ.บ. (วิศวกรรมเกษตร)	4	ม.6
	ปริญญาตรี	วิศวกรรมศาสตรบัณฑิต (วิศวกรรมเกษตร)	วศ.บ. (วิศวกรรมเกษตร)	3	ปวส.
	ปริญญาโท	วิศวกรรมศาสตรมหาบัณฑิต (วิศวกรรมเกษตร)	วศ.ม. (วิศวกรรมเกษตร)	2	ป.ตรี
- หลักสูตรวิศวกรรมอุตสาหกรรม					
1. สาขาวิชาวิศวกรรมอุตสาหกรรม	ปริญญาตรี	วิศวกรรมศาสตรบัณฑิต (วิศวกรรมอุตสาหกรรม)	วศ.บ. (วิศวกรรมอุตสาหกรรม)	4	ม.6
	ปริญญาโท	วิศวกรรมศาสตรมหาบัณฑิต (วิศวกรรมอุตสาหกรรม)	วศ.ม. (วิศวกรรมอุตสาหกรรม)	2	ป.ตรี

คณะ/สาขาวิชา/ หลักสูตร	ระดับ การศึกษา	ชื่อปริญญา		ระยะเวลา การศึกษา (ปี)	คุณวุฒิของ ผู้สมัครเรียน
		ชื่อเต็ม	ชื่อย่อ		
- สาขาวิชาวิศวกรรมโยธา					
1. หลักสูตรวิศวกรรมโยธา	ปริญญาตรี	วิศวกรรมศาสตรบัณฑิต (วิศวกรรมโยธา)	วศ.บ.(วิศวกรรมโยธา)	4	ม.6
	ปริญญาตรี	วิศวกรรมศาสตรบัณฑิต (วิศวกรรมโยธา)	วศ.บ.(วิศวกรรมโยธา)	3	ปวศ.
	ปริญญาโท	วิศวกรรมศาสตรมหาบัณฑิต (วิศวกรรมโยธา)	วศ.ม.(วิศวกรรมโยธา)	2	ป.ตรี
2. หลักสูตรวิศวกรรมก่อสร้าง และการจัดการ	ปริญญาโท	วิศวกรรมศาสตรมหาบัณฑิต (วิศวกรรมก่อสร้าง และการจัดการ)	วศ.ม.(วิศวกรรมก่อสร้างและ การจัดการ)	2	ป.ตรี
- สาขาวิชาวิศวกรรมเคมี					
1. หลักสูตรวิศวกรรมเคมี	ปริญญาตรี	วิศวกรรมศาสตรบัณฑิต (วิศวกรรมเคมี)	วศ.บ. (วิศวกรรมเคมี)	4	ม.6
	ปริญญาโท	วิศวกรรมศาสตรมหาบัณฑิต (วิศวกรรมเคมี)	วศ.ม. (วิศวกรรมเคมี)	2	ป.ตรี
	ปริญญาเอก	วิศวกรรมศาสตรดุษฎีบัณฑิต (วิศวกรรมเคมี)	วศ.ด. (วิศวกรรมเคมี)	3	ป.โท
				4	ป.ตรี
- สาขาวิชาวิศวกรรมอาหาร					
1. หลักสูตรวิศวกรรมอาหาร	ปริญญาตรี	วิศวกรรมศาสตรบัณฑิต (วิศวกรรมอาหาร)	วศ.บ.(วิศวกรรมอาหาร)	4	ม.6
คณะสถาปัตยกรรมศาสตร์					
- สาขาวิชาสถาปัตยกรรมและการวางแผน					
1. หลักสูตรสถาปัตยกรรม	ปริญญาตรี	สถาปัตยกรรมศาสตรบัณฑิต (สถาปัตยกรรม)	สถ.บ. (สถาปัตยกรรม)	5	ม.6/ปวช.
2. หลักสูตรสถาปัตยกรรมเขตร้อน	ปริญญาโท	สถาปัตยกรรมศาสตรมหาบัณฑิต (สถาปัตยกรรมเขตร้อน)	สถ.ม. (สถาปัตยกรรมเขตร้อน)	2	ป.ตรี
3. หลักสูตรสถาปัตยกรรมภายใน	ปริญญาตรี	สถาปัตยกรรมศาสตรบัณฑิต (สถาปัตยกรรมภายใน)	สถ.บ. (สถาปัตยกรรมภายใน)	5	ม.6/ปวช.
	ปริญญาโท	สถาปัตยกรรมศาสตรมหาบัณฑิต (สถาปัตยกรรมภายใน)	สถ.ม. (สถาปัตยกรรมภายใน)	2	ป.ตรี
4. หลักสูตรการวางแผนชุมชนเมือง และสภาพแวดล้อม	ปริญญาโท	การวางแผนภาคและเมืองมหาบัณฑิต (การวางแผนชุมชนเมือง และสภาพแวดล้อม)	ผ.ม. (การวางแผนชุมชนเมือง และสภาพแวดล้อม)	2	ป.ตรี
	ปริญญาเอก	การวางแผนภาคและเมืองดุษฎีบัณฑิต (การวางแผนชุมชนเมือง และสภาพแวดล้อม) (นานาชาติ)	ผ.ด. (การวางแผนชุมชนเมือง และสภาพแวดล้อม)	3	ป.โท
				5	ป.ตรี
5. หลักสูตรเทคโนโลยีสถาปัตยกรรม	ปริญญาโท	สถาปัตยกรรมศาสตรมหาบัณฑิต (เทคโนโลยีสถาปัตยกรรม)	สถ.ม. (เทคโนโลยีสถาปัตยกรรม)	2	ป.ตรี

คณะ/สาขาวิชา/ หลักสูตร	ระดับ การศึกษา	ชื่อปริญญา		ระยะเวลา การศึกษา (ปี)	คุณวุฒิของ ผู้สมัครเรียน
		ชื่อเต็ม	ชื่อย่อ		
- สาขาวิชาสถาปัตยกรรมและการวางแผน (ต่อ)					
6. หลักสูตรสหวิทยาการการวิจัย เพื่อการออกแบบ (นานาชาติ)	ปริญญาเอก	สถาปัตยกรรมศาสตร์คุณวุฒิบัณฑิต (สหวิทยาการการวิจัยเพื่อการออกแบบ) (นานาชาติ)	สท.ด. (สหวิทยาการการวิจัย เพื่อการออกแบบ)	3	ป.โท
- สาขาวิชาศิลปกรรม					
1. หลักสูตรจิตรกรรม	ปริญญาตรี	ศิลปกรรมศาสตรบัณฑิต (จิตรกรรม)	ศป.บ. (จิตรกรรม)	4	ม.6/ปวช.
2. หลักสูตรประติมากรรม	ปริญญาตรี	ศิลปกรรมศาสตรบัณฑิต (ประติมากรรม)	ศป.บ. (ประติมากรรม)	4	ม.6/ปวช.
3. หลักสูตรภาพพิมพ์	ปริญญาตรี	ศิลปกรรมศาสตรบัณฑิต (ภาพพิมพ์)	ศป.บ. (ภาพพิมพ์)	4	ม.6/ปวช.
4. หลักสูตรทัศนศิลป์	ปริญญาโท	ศิลปกรรมศาสตรมหาบัณฑิต (ทัศนศิลป์)	ศป.ม. (ทัศนศิลป์)	2	ป.ตรี
- สาขาวิชาการออกแบบ					
1. หลักสูตรศิลปอุตสาหกรรม	ปริญญาตรี	สถาปัตยกรรมศาสตร์บัณฑิต (ศิลปอุตสาหกรรม)	สท.บ. (ศิลปอุตสาหกรรม)	5	ม.6/ปวช.
2. หลักสูตรนิเทศศิลป์	ปริญญาตรี	ศิลปกรรมศาสตร์บัณฑิต (นิเทศศิลป์)	ศป.บ. (นิเทศศิลป์)	4	ม.6/ปวช.
3. หลักสูตรภาพยนตร์และวีดิโอ	ปริญญาตรี	ศิลปกรรมศาสตร์บัณฑิต (ภาพยนตร์และวีดิโอ)	ศป.บ. (ภาพยนตร์และวีดิโอ)	4	ม.6/ปวช.
4. หลักสูตรการถ่ายภาพ	ปริญญาตรี	ศิลปกรรมศาสตร์บัณฑิต (การถ่ายภาพ)	ศป.บ. (การถ่ายภาพ)	4	ม.6/ปวช.
5. หลักสูตรการออกแบบอุตสาหกรรม	ปริญญาโท	สถาปัตยกรรมศาสตร์มหาบัณฑิต (การออกแบบอุตสาหกรรม)	สท.ม. (การออกแบบอุตสาหกรรม)	2	ป.ตรี
6. หลักสูตรออกแบบสนเทศสามมิติ	ปริญญาตรี	ศิลปกรรมศาสตร์บัณฑิต (ออกแบบสนเทศสามมิติ)	ศป.บ. (ออกแบบสนเทศสามมิติ)	4	ม.6/ปวช.
คณะครุศาสตร์อุตสาหกรรม					
- สาขาวิชาครุศาสตร์สถาปัตยกรรม					
1. หลักสูตรสถาปัตยกรรม	ปริญญาตรี	ครุศาสตร์อุตสาหกรรมบัณฑิต (สถาปัตยกรรม)	ค.อ.บ. (สถาปัตยกรรม)	5	ม.6
	ปริญญาตรี	ครุศาสตร์อุตสาหกรรมบัณฑิต (สถาปัตยกรรม)	ค.อ.บ. (สถาปัตยกรรม)	2	ปว.ส.
	ปริญญาโท	ครุศาสตร์อุตสาหกรรมมหาบัณฑิต (สถาปัตยกรรม)	ค.อ.ม. (สถาปัตยกรรม)	2	ป.ตรี
2. หลักสูตรสถาปัตยกรรมภายใน	ปริญญาตรี	ครุศาสตร์อุตสาหกรรมบัณฑิต (สถาปัตยกรรมภายใน)	ค.อ.บ. (สถาปัตยกรรมภายใน)	2	ปว.ส.
3. หลักสูตรศิลปอุตสาหกรรม	ปริญญาตรี	ครุศาสตร์อุตสาหกรรมบัณฑิต (ศิลปะอุตสาหกรรม)	ค.อ.บ. (ศิลปอุตสาหกรรม)	2	ปว.ส.
4. หลักสูตรครุศาสตร์สภาพแวดล้อม ภายใน	ปริญญาตรี	ครุศาสตร์อุตสาหกรรมบัณฑิต (ครุศาสตร์สภาพแวดล้อมภายใน)	ค.อ.บ. (ครุศาสตร์สภาพแวดล้อม ภายใน)	5	ม.6

คณะ/สาขาวิชา/ หลักสูตร	ระดับ การศึกษา	ชื่อปริญญา		ระยะเวลา การศึกษา (ปี)	คุณวุฒิของ ผู้สมัครเรียน
		ชื่อเต็ม	ชื่อย่อ		
5. หลักสูตรครุศาสตร์การออกแบบ	ปริญญาตรี	ครุศาสตร์อุตสาหกรรมบัณฑิต (ครุศาสตร์การออกแบบ)	ค.อ.บ. (ครุศาสตร์การออกแบบ)	5	ม.6
6. หลักสูตรเทคโนโลยีการออกแบบ ผลิตภัณฑ์อุตสาหกรรม	ปริญญาโท	ครุศาสตร์อุตสาหกรรมมหาบัณฑิต (เทคโนโลยีการออกแบบผลิตภัณฑ์ อุตสาหกรรม)	ค.อ.ม. (เทคโนโลยีการออกแบบ ผลิตภัณฑ์อุตสาหกรรม)	2	ป.ตรี
7. หลักสูตรการวิจัยและประเมินผล ทางการศึกษา	ปริญญาโท	ครุศาสตร์อุตสาหกรรมมหาบัณฑิต (การวิจัยและประเมินผลทางการศึกษา)	ค.อ.ม. (การวิจัยและประเมินผล ทางการศึกษา)	2	ป.ตรี
- สาขาวิชาครุศาสตร์วิศวกรรม					
1. หลักสูตรวิศวกรรมโทรคมนาคม	ปริญญาตรี	ครุศาสตร์อุตสาหกรรมบัณฑิต (วิศวกรรมโทรคมนาคม)	ค.อ.บ. (วิศวกรรมโทรคมนาคม)	2	ปวส.
2. หลักสูตรเทคโนโลยีการวัดคุม ทางอุตสาหกรรม	ปริญญาตรี	ครุศาสตร์อุตสาหกรรมบัณฑิต (เทคโนโลยีการวัดคุมทาง อุตสาหกรรม)	ค.อ.บ. (เทคโนโลยีการวัดคุมทาง อุตสาหกรรม)	2	ปวส.
3. หลักสูตรวิศวกรรมอิเล็กทรอนิกส์	ปริญญาตรี	ครุศาสตร์อุตสาหกรรมบัณฑิต (วิศวกรรมอิเล็กทรอนิกส์)	ค.อ.บ. (วิศวกรรมอิเล็กทรอนิกส์)	2	ปวส.
4. หลักสูตรคอมพิวเตอร์	ปริญญาตรี	ครุศาสตร์อุตสาหกรรมบัณฑิต (คอมพิวเตอร์)	ค.อ.บ. (คอมพิวเตอร์)	2	ปวส.
5. หลักสูตรครุศาสตร์วิศวกรรม	ปริญญาตรี	ครุศาสตร์อุตสาหกรรมบัณฑิต (ครุศาสตร์วิศวกรรม)	ค.อ.บ. (ครุศาสตร์วิศวกรรม)	5	ม.6
6. หลักสูตรวิศวกรรมไฟฟ้าสื่อสาร	ปริญญาโท	ครุศาสตร์อุตสาหกรรมมหาบัณฑิต (วิศวกรรมไฟฟ้าสื่อสาร)	ค.อ.ม. (วิศวกรรมไฟฟ้าสื่อสาร)	2	ป.ตรี
7. หลักสูตรอิเล็กทรอนิกส์	ปริญญาโท	ครุศาสตร์อุตสาหกรรมมหาบัณฑิต (อิเล็กทรอนิกส์)	ค.อ.ม. (อิเล็กทรอนิกส์)	2	ป.ตรี
- สาขาวิชาครุศาสตร์อุตสาหกรรม					
1. หลักสูตรการบริหารอาชีวศึกษา	ปริญญาโท	ครุศาสตร์อุตสาหกรรมมหาบัณฑิต (การบริหารอาชีวศึกษา)	ค.อ.ม. (การบริหารอาชีวศึกษา)	2	ป.ตรี
	ปริญญาเอก	ครุศาสตร์อุตสาหกรรมดุษฎีบัณฑิต (การบริหารอาชีวศึกษา)	ค.อ.ด. (การบริหารอาชีวศึกษา)	3	ป.โท
2. หลักสูตรเทคโนโลยีการศึกษา ทางการอาชีวะและเทคนิคศึกษา	ปริญญาโท	ครุศาสตร์อุตสาหกรรมมหาบัณฑิต (เทคโนโลยีการศึกษาทางการอาชีวะ และเทคนิคศึกษา)	ค.อ.ม. (เทคโนโลยีการศึกษาทาง การอาชีวะและเทคนิคศึกษา)	2	ป.ตรี
3. หลักสูตรหลักสูตรและการสอน อาชีวศึกษา	ปริญญาโท	ครุศาสตร์อุตสาหกรรมมหาบัณฑิต (หลักสูตรและการสอนอาชีวศึกษา)	ค.อ.ม. (หลักสูตรและการสอน อาชีวศึกษา)	2	ป.ตรี
4. หลักสูตรการศึกษาวิทยาศาสตร์	ปริญญาโท	วิทยาสตรมหาบัณฑิต (การศึกษาวิทยาศาสตร์)	วท.ม. (การศึกษาวิทยาศาสตร์)	2	ป.ตรี
- สาขาครุศาสตร์เกษตร					
1. หลักสูตรเทคโนโลยีการเกษตร- การผลิตพืช	ปริญญาตรี	ครุศาสตร์อุตสาหกรรมบัณฑิต (เทคโนโลยีการเกษตร-การผลิตพืช)	ค.อ.บ. (เทคโนโลยีการเกษตร - การผลิตพืช)	2	ปวส.
2. หลักสูตรเทคโนโลยีการเกษตร- การผลิตสัตว์	ปริญญาตรี	ครุศาสตร์อุตสาหกรรมบัณฑิต (เทคโนโลยีการเกษตร-การผลิตสัตว์)	ค.อ.บ. (เทคโนโลยีการเกษตร - การผลิตสัตว์)	2	ปวส.
3. หลักสูตรอุตสาหกรรมเกษตร	ปริญญาตรี	ครุศาสตร์อุตสาหกรรมบัณฑิต (อุตสาหกรรมเกษตร)	ค.อ.บ. (อุตสาหกรรมเกษตร)	2	ปวส.

คณะ/สาขาวิชา/ หลักสูตร	ระดับ การศึกษา	ชื่อปริญญา		ระยะเวลา การศึกษา (ปี)	คุณวุฒิของ ผู้สมัครเรียน		
		ชื่อเต็ม	ชื่อย่อ				
4. หลักสูตรครุศาสตร์เกษตร	ปริญญาตรี	ครุศาสตร์อุตสาหกรรมบัณฑิต (ครุศาสตร์เกษตร)	ค.อ.บ. (ครุศาสตร์เกษตร)	5	ม.6		
	ปริญญาโท	วิทยาศาสตรมหาบัณฑิต (ครุศาสตร์เกษตร)	วท.ม. (ครุศาสตร์เกษตร)	2	ป.ตรี		
	- สาขาวิชาภาษาและสังคม	1. หลักสูตรภาษาญี่ปุ่น	ปริญญาตรี ศิลปศาสตรบัณฑิต (ภาษาญี่ปุ่น)	ศส.บ. (ภาษาญี่ปุ่น)	4	ม.6	
		2. หลักสูตรภาษาอังกฤษ	ปริญญาตรี ศิลปศาสตรบัณฑิต (ภาษาอังกฤษ)	ศส.บ. (ภาษาอังกฤษ)	4	ม.6	
	3. หลักสูตรภาษาศาสตร์ประยุกต์- ภาษาอังกฤษเพื่อวิทยาศาสตร์ และเทคโนโลยี	ปริญญาโท ศิลปศาสตรมหาบัณฑิต (ภาษาศาสตร์ประยุกต์-ภาษาอังกฤษ เพื่อวิทยาศาสตร์และเทคโนโลยี)	ศส.ม. (ภาษาศาสตร์ประยุกต์- ภาษาอังกฤษเพื่อวิทยาศาสตร์ และเทคโนโลยี)	2	ป.ตรี		
	คณะวิทยาศาสตร์	- สาขาวิชาสถิติประยุกต์	1. หลักสูตรสถิติประยุกต์	ปริญญาตรี วิทยาศาสตร์บัณฑิต (สถิติประยุกต์)	วท.บ. (สถิติประยุกต์)	4	ม.6
			ปริญญาโท วิทยาศาสตรมหาบัณฑิต (สถิติประยุกต์)	วท.ม. (สถิติประยุกต์)	2	ป.ตรี	
	- สาขาวิชาฟิสิกส์	1. หลักสูตรฟิสิกส์ประยุกต์	ปริญญาตรี วิทยาศาสตร์บัณฑิต (ฟิสิกส์ประยุกต์)	วท.บ. (ฟิสิกส์ประยุกต์)	4	ม.6	
			ปริญญาโท วิทยาศาสตรมหาบัณฑิต (ฟิสิกส์ประยุกต์)	วท.ม. (ฟิสิกส์ประยุกต์)	2	ป.ตรี	
		2. หลักสูตรฟิสิกส์ประยุกต์-เครื่องมือ วิทยาศาสตร์และอุตสาหกรรม	ปริญญาเอก ปรัชญาดุษฎีบัณฑิต (ฟิสิกส์ประยุกต์)	ปร.ด. (ฟิสิกส์ประยุกต์)	3	ป.โท	
ปริญญาตรี วิทยาศาสตร์บัณฑิต (ฟิสิกส์ประยุกต์-เครื่องมือ วิทยาศาสตร์และอุตสาหกรรม)			วท.บ. (ฟิสิกส์ประยุกต์-เครื่องมือ วิทยาศาสตร์และอุตสาหกรรม)	4	ม.6		
- สาขาวิชาคณิตศาสตร์	1. หลักสูตรคณิตศาสตร์ประยุกต์	ปริญญาตรี วิทยาศาสตร์บัณฑิต (คณิตศาสตร์ประยุกต์)	วท.บ. (คณิตศาสตร์ประยุกต์)	4	ม.6		
		ปริญญาโท วิทยาศาสตรมหาบัณฑิต (คณิตศาสตร์ประยุกต์)	วท.ม. (คณิตศาสตร์ประยุกต์)	2	ป.ตรี		
	ปริญญาเอก ปรัชญาดุษฎีบัณฑิต (คณิตศาสตร์ประยุกต์)	ปร.ด. (คณิตศาสตร์ประยุกต์)	3	ป.โท			
5	ป.ตรี						
- สาขาวิทยาการคอมพิวเตอร์	1. หลักสูตรวิทยาการคอมพิวเตอร์	ปริญญาตรี วิทยาศาสตร์บัณฑิต วิทยาการคอมพิวเตอร์	วท.บ. (วิทยาการคอมพิวเตอร์)	4	ม.6		

คณะ/สาขาวิชา/ หลักสูตร	ระดับ การศึกษา	ชื่อปริญญา		ระยะเวลา การศึกษา (ปี)	คุณวุฒิของ ผู้สมัครเรียน
		ชื่อเต็ม	ชื่อย่อ		
3. หลักสูตรวิทยาการคอมพิวเตอร์ (นานาชาติ)	ปริญญาโท	วิทยาศาสตร์มหาบัณฑิต วิทยาการคอมพิวเตอร์	วท.ม. (วิทยาการคอมพิวเตอร์)	2	ป.ตรี
	ปริญญาเอก	ปรัชญาคุษฎีบัณฑิต วิทยาการคอมพิวเตอร์	ปร.ค. (วิทยาการคอมพิวเตอร์)	3	ป.โท
	ปริญญาตรี	วิทยาศาสตร์บัณฑิต (วิทยาการคอมพิวเตอร์) (นานาชาติ)	วท.บ. (วิทยาการคอมพิวเตอร์)	4	ป.ตรี ม.6
	ปริญญาโท	วิทยาศาสตร์มหาบัณฑิต (วิทยาการคอมพิวเตอร์) (นานาชาติ)	วท.ม. (วิทยาการคอมพิวเตอร์)	2	ป.ตรี
- สาขาวิชาเคมีและสิ่งแวดล้อม					
1. หลักสูตรเคมีอุตสาหกรรม	ปริญญาตรี	วิทยาศาสตร์บัณฑิต (เคมีอุตสาหกรรม)	วท.บ. (เคมีอุตสาหกรรม)	4	ม.6
2. หลักสูตรเคมีทรัพยากร สิ่งแวดล้อม	ปริญญาตรี	วิทยาศาสตร์บัณฑิต (เคมีทรัพยากรสิ่งแวดล้อม)	วท.บ. (เคมีทรัพยากรสิ่งแวดล้อม)	4	ม.6
3. สาขาวิชาเทคโนโลยีปิโตรเคมี (นานาชาติ)	ปริญญาตรี	วิทยาศาสตร์บัณฑิต (เทคโนโลยีปิโตรเคมี) (นานาชาติ)	วท.บ. (เทคโนโลยีปิโตรเคมี)	4	ม.6
4. หลักสูตรเคมีประยุกต์	ปริญญาเอก	ปรัชญาคุษฎีบัณฑิต (เคมีประยุกต์)	ปร.ค. (เคมีประยุกต์)	3	ป.โท
5. หลักสูตรเคมี	ปริญญาโท	วิทยาศาสตร์มหาบัณฑิต (เคมี)	วท.ม. (เคมี)	5	ป.ตรี
6. หลักสูตรเทคโนโลยีพอลิเมอร์	ปริญญาโท	วิทยาศาสตร์มหาบัณฑิต (เทคโนโลยีพอลิเมอร์)	วท.ม. (เทคโนโลยีพอลิเมอร์)	2	ป.ตรี
7. หลักสูตรปิโตรเคมีและเคมีของ ไฮโดรคาร์บอน	ปริญญาโท	วิทยาศาสตร์มหาบัณฑิต (ปิโตรเคมีและเคมีของไฮโดรคาร์บอน)	วท.ม. (ปิโตรเคมีและเคมีของ ไฮโดรคาร์บอน)	2	ป.ตรี
8. หลักสูตรเคมีอุตสาหกรรม- เครื่องมือวิเคราะห์	ปริญญาตรี	วิทยาศาสตร์บัณฑิต (เคมีอุตสาหกรรม-เครื่องมือวิเคราะห์)	วท.บ. (เคมีอุตสาหกรรม- เครื่องมือวิเคราะห์)	4	ม.6
9. หลักสูตรวิทยาศาสตร์และ เทคโนโลยีพอลิเมอร์ (นานาชาติ)	ปริญญาตรี	วิทยาศาสตร์บัณฑิต (วิทยาศาสตร์และเทคโนโลยีพอลิเมอร์)	วท.บ. (วิทยาศาสตร์และ เทคโนโลยีพอลิเมอร์)	4	ม.6
10. หลักสูตรเคมีสิ่งแวดล้อม	ปริญญาโท	วิทยาศาสตร์มหาบัณฑิต (เคมีสิ่งแวดล้อม)	วท.ม. (เคมีสิ่งแวดล้อม)	2	ป.ตรี
- สาขาวิชาชีววิทยา					
1. หลักสูตรเทคโนโลยีชีวภาพ	ปริญญาตรี	วิทยาศาสตร์บัณฑิต (เทคโนโลยีชีวภาพ)	วท.บ. (เทคโนโลยีชีวภาพ)	4	ม.6
	ปริญญาโท	วิทยาศาสตร์บัณฑิต (เทคโนโลยีชีวภาพ)	วท.ม. (เทคโนโลยีชีวภาพ)	2	ป.ตรี
	ปริญญาเอก	ปรัชญาคุษฎีบัณฑิต (เทคโนโลยีชีวภาพ)	ปร.ค. (เทคโนโลยีชีวภาพ)	3	ป.โท
2. หลักสูตรจุลชีววิทยาอุตสาหกรรม	ปริญญาตรี	วิทยาศาสตร์บัณฑิต (จุลชีววิทยาอุตสาหกรรม)	วท.บ. (จุลชีววิทยาอุตสาหกรรม)	4	ม.6

คณะ/สาขาวิชา/ หลักสูตร	ระดับ การศึกษา	ชื่อปริญญา		ระยะเวลา การศึกษา (ปี)	คุณวุฒิของ ผู้สมัครเรียน	
		ชื่อเต็ม	ชื่อย่อ			
คณะเทคโนโลยีการเกษตร - สาขาวิชาเทคโนโลยีการผลิตพืช	1. หลักสูตรเทคโนโลยีการผลิตพืช (พืชไร่)	ปริญญาตรี	วิทยาศาสตร์บัณฑิต (เทคโนโลยีการผลิตพืช)	วท.บ. (เทคโนโลยีการผลิตพืช)	2	ปวส.
	2. หลักสูตรพืชไร่	ปริญญาตรี	วิทยาศาสตร์บัณฑิต(เกษตรศาสตร์) (พืชไร่)	วท.บ. (เกษตรศาสตร์) (พืชไร่)	4	ม.6
	3. หลักสูตรปฐพีวิทยา	ปริญญาโท	วิทยาศาสตรมหาบัณฑิต (พืชไร่)	วท.ม.(พืชไร่)	2	ป.ตรี
		ปริญญาตรี	วิทยาศาสตรบัณฑิต (เกษตรศาสตร์) (ปฐพีวิทยา)	วท.บ. (เกษตรศาสตร์) (ปฐพีวิทยา)	4	ม.6
	4. หลักสูตรพืชสวน	ปริญญาโท	วิทยาศาสตรมหาบัณฑิต (ปฐพีวิทยา)	วท.ม.(ปฐพีวิทยา)	2	ป.ตรี
		ปริญญาตรี	วิทยาศาสตรบัณฑิต (เกษตรศาสตร์) (พืชสวน)	วท.บ. (เกษตรศาสตร์) (พืชสวน)	4	ม.6
	5. หลักสูตรการจัดการสิ่งแวดล้อม พืชสวน	ปริญญาโท	วิทยาศาสตรมหาบัณฑิต (พืชสวน)	วท.ม. (พืชสวน)	2	ป.ตรี
		ปริญญาตรี	วิทยาศาสตรบัณฑิต (เกษตรศาสตร์) (การจัดการสิ่งแวดล้อมพืชสวน)	วท.บ. (เกษตรศาสตร์) (การจัดการสิ่งแวดล้อมพืชสวน)	4	ม.6
	6. หลักสูตรเทคโนโลยีการจัดการ ศัตรูพืช	ปริญญาโท	วิทยาศาสตรมหาบัณฑิต (เทคโนโลยีการจัดการศัตรูพืช)	วท.ม. (เทคโนโลยีการจัดการ ศัตรูพืช)	2	ป.ตรี
		ปริญญาตรี	วิทยาศาสตรบัณฑิต (เกษตรศาสตร์) (เทคโนโลยีการจัดการศัตรูพืช)	วท.บ. (เกษตรศาสตร์) (เทคโนโลยีการจัดการศัตรูพืช)	4	ม.6
	7. หลักสูตรกีฏวิทยาและสิ่งแวดล้อม	ปริญญาโท	วิทยาศาสตรมหาบัณฑิต (กีฏวิทยาและสิ่งแวดล้อม)	วท.ม. (กีฏวิทยาและสิ่งแวดล้อม)	2	ป.ตรี
		ปริญญาเอก	ปรัชญาดุษฎีบัณฑิต (กีฏวิทยาและสิ่งแวดล้อม)	ปร.ด. (กีฏวิทยาและสิ่งแวดล้อม)	3	ป.โท
	8. สาขาวิชาเทคโนโลยีชีวภาพ ทางการเกษตร	ปริญญาโท	วิทยาศาสตรมหาบัณฑิต (เทคโนโลยีชีวภาพทางการเกษตร)	วท.ม. (เทคโนโลยีชีวภาพ ทางการเกษตร)	2	ป.ตรี
	- สาขาวิชาเทคโนโลยีการผลิตสัตว์และประมง					
	1. หลักสูตรสัตวศาสตร์	ปริญญาตรี	วิทยาศาสตรบัณฑิต(เกษตรศาสตร์) (สัตวศาสตร์)	วท.บ.(เกษตรศาสตร์) (สัตวศาสตร์)	4	ม.6
		ปริญญาโท	วิทยาศาสตรมหาบัณฑิต (สัตวศาสตร์)	วท.ม. (สัตวศาสตร์)	2	ป.ตรี
	2. หลักสูตรวิทยาศาสตร์การประมง	ปริญญาตรี	วิทยาศาสตรบัณฑิต (วิทยาศาสตร์การประมง)	วท.บ. (วิทยาศาสตร์การประมง)	4	ม.6
		ปริญญาโท	วิทยาศาสตรมหาบัณฑิต (วิทยาศาสตร์การประมง)	วท.ม. (วิทยาศาสตร์การประมง)	2	ป.ตรี
	3. หลักสูตรกีฏวิทยาและสิ่งแวดล้อม	ปริญญาโท	วิทยาศาสตรมหาบัณฑิต (กีฏวิทยาและสิ่งแวดล้อม)	วท.ม. (กีฏวิทยาและสิ่งแวดล้อม)	2	ป.ตรี
		ปริญญาเอก	ปรัชญาดุษฎีบัณฑิต (กีฏวิทยาและสิ่งแวดล้อม)	ปร.ด. (กีฏวิทยาและสิ่งแวดล้อม)	3	ป.โท

คณะ/สาขาวิชา/ หลักสูตร	ระดับ การศึกษา	ชื่อปริญญา		ระยะเวลา การศึกษา (ปี)	คุณวุฒิของ ผู้สมัครเรียน
		ชื่อเต็ม	ชื่อย่อ		
- สาขาวิชาบริหารธุรกิจและการจัดการทรัพยากร					
1. หลักสูตรพัฒนาการเกษตร	ปริญญาตรี	วิทยาศาสตรบัณฑิต (พัฒนาการเกษตร)	วท.บ. (พัฒนาการเกษตร)	4	ม.6
	ปริญญาตรี	วิทยาศาสตรบัณฑิต (พัฒนาการเกษตร)	วท.บ. (พัฒนาการเกษตร)	2	ปวส.
	ปริญญาโท	วิทยาศาสตรมหาบัณฑิต (พัฒนาการเกษตร)	วท.ม. (พัฒนาการเกษตร)	2	ป.ตรี
2. หลักสูตรนิเทศศาสตร์เกษตร	ปริญญาตรี	วิทยาศาสตรบัณฑิต (นิเทศศาสตร์เกษตร)	วท.บ. (นิเทศศาสตร์เกษตร)	4	ม.6
	ปริญญาตรี	วิทยาศาสตรบัณฑิต (นิเทศศาสตร์เกษตร)	วท.บ. (นิเทศศาสตร์เกษตร)	2	ปวส.
3. หลักสูตรการจัดการทรัพยากรดิน และสิ่งแวดล้อม	ปริญญาตรี	วิทยาศาสตรบัณฑิต (การจัดการทรัพยากรดินและสิ่งแวดล้อม)	วท.บ. (การจัดการทรัพยากรดิน และสิ่งแวดล้อม)	4	ม.6
คณะอุตสาหกรรมเกษตร					
- สาขาวิชาอุตสาหกรรมเกษตร					
1. หลักสูตรอุตสาหกรรมเกษตร	ปริญญาตรี	วิทยาศาสตรบัณฑิต (อุตสาหกรรมเกษตร)	วท.บ. (อุตสาหกรรมเกษตร)	4	ม.6
2. หลักสูตรวิทยาศาสตร์การอาหาร	ปริญญาโท	วิทยาศาสตรมหาบัณฑิต วิทยาศาสตร์การอาหาร	วท.ม. (วิทยาศาสตร์การอาหาร)	2	ป.ตรี
3. หลักสูตรวิทยาศาสตร์การอาหาร (นานาชาติ)	ปริญญาเอก	ปรัชญาดุษฎีบัณฑิต (วิทยาศาสตร์การอาหาร) (หลักสูตรนานาชาติ)	ปร.ด. (วิทยาศาสตร์การอาหาร)	3	ป.โท
			5	ป.ตรี	
4. หลักสูตรเทคโนโลยีการจัดและ บริการอาหาร	ปริญญาโท	วิทยาศาสตรมหาบัณฑิต (เทคโนโลยีการจัดและบริการอาหาร)	วท.ม. (เทคโนโลยีการจัดและ บริการอาหาร)	2	ป.ตรี
- สาขาวิชาเทคโนโลยีการหมัก					
1. หลักสูตรเทคโนโลยีการหมัก	ปริญญาตรี	วิทยาศาสตรบัณฑิต (เทคโนโลยีการหมัก)	วท.บ. (เทคโนโลยีการหมัก)	4	ม.6
2. หลักสูตรสุขาภิบาลอาหาร	ปริญญาโท	วิทยาศาสตรมหาบัณฑิต (สุขาภิบาลอาหาร)	วท.ม. (สุขาภิบาลอาหาร)	2	ป.ตรี
- สาขาวิชาวิศวกรรมแปรรูปอาหาร					
1. หลักสูตรวิศวกรรมแปรรูปอาหาร	ปริญญาตรี	วิทยาศาสตรบัณฑิต (วิศวกรรมแปรรูปอาหาร)	วท.บ. (วิศวกรรมแปรรูปอาหาร)	4	ม.6
คณะเทคโนโลยีสารสนเทศ					
- สาขาวิชาเทคโนโลยีสารสนเทศ					
1. หลักสูตรเทคโนโลยีสารสนเทศ	ปริญญาตรี	วิทยาศาสตรบัณฑิต (เทคโนโลยีสารสนเทศ)	วท.บ. (เทคโนโลยีสารสนเทศ)	4	ม.6
	ปริญญาโท	วิทยาศาสตรมหาบัณฑิต (เทคโนโลยีสารสนเทศ)	วท.ม. (เทคโนโลยีสารสนเทศ)	2	ป.ตรี
	ปริญญาเอก	ปรัชญาดุษฎีบัณฑิต (เทคโนโลยีสารสนเทศ)	ปร.ด. (เทคโนโลยีสารสนเทศ)	3	ป.โท
				5	ป.ตรี

คณะ/สาขาวิชา/ หลักสูตร	ระดับ การศึกษา	ชื่อปริญญา		ระยะเวลา การศึกษา (ปี)	คุณวุฒิของ ผู้สมัครเรียน
		ชื่อเต็ม	ชื่อย่อ		
วิทยาเขตชุมพร					
หลักสูตรเทคโนโลยีชีวภาพ	ปริญญาตรี	วิทยาศาสตร์บัณฑิต เทคโนโลยีชีวภาพ	วท.บ. (เทคโนโลยีชีวภาพ)	4	ม.6
- สาขาวิชาวิศวกรรมศาสตร์					
1. หลักสูตรวิศวกรรมเครื่องกล	ปริญญาตรี	วิศวกรรมศาสตรบัณฑิต (วิศวกรรมเครื่องกล)	วศ.บ. (วิศวกรรมเครื่องกล)	4	ม.6
	ปริญญาตรี	วิศวกรรมศาสตรบัณฑิต (วิศวกรรมเครื่องกล)	วศ.บ. (วิศวกรรมเครื่องกล)	3	ปวส.
2. หลักสูตรอิเล็กทรอนิกส์	ปริญญาตรี	วิศวกรรมศาสตรบัณฑิต (อิเล็กทรอนิกส์)	วศ.บ. (อิเล็กทรอนิกส์)	4	ม.6
	ปริญญาตรี	วิศวกรรมศาสตรบัณฑิต (อิเล็กทรอนิกส์)	วศ.บ. (อิเล็กทรอนิกส์)	3	ปวส.
3. หลักสูตรวิศวกรรมเกษตร	ปริญญาตรี	วิศวกรรมศาสตรบัณฑิต (วิศวกรรมเกษตร)	วศ.บ. (วิศวกรรมเกษตร)	4	ม.6
	ปริญญาตรี	วิศวกรรมศาสตรบัณฑิต (วิศวกรรมเกษตร)	วศ.บ. (วิศวกรรมเกษตร)	3	ปวส.
- สาขาวิชาเทคโนโลยีการเกษตร					
1. หลักสูตรพืชสวน	ปริญญาตรี	วิทยาศาสตร์บัณฑิต (พืชสวน)	วท.บ. (พืชสวน)	4	ม.6
2. หลักสูตรวิทยาศาสตร์การประมง	ปริญญาตรี	วิทยาศาสตร์บัณฑิต (วิทยาศาสตร์การประมง)	วท.บ. (วิทยาศาสตร์การประมง)	4	ม.6
3. หลักสูตรสัตวศาสตร์	ปริญญาตรี	วิทยาศาสตร์บัณฑิต (สัตวศาสตร์)	วท.บ. (สัตวศาสตร์)	4	ม.6
4. หลักสูตรเทคโนโลยีการผลิตพืช	ปริญญาตรี	วิทยาศาสตร์บัณฑิต (เทคโนโลยีการผลิตพืช)	วท.บ. (เทคโนโลยีการผลิตพืช)	2	ปวส.
5. หลักสูตรเทคโนโลยีการประมง	ปริญญาตรี	วิทยาศาสตร์บัณฑิต (เทคโนโลยีการประมง)	วท.บ. (เทคโนโลยีการประมง)	4	ม.6
6. หลักสูตรเทคโนโลยีการผลิตสัตว์	ปริญญาตรี	วิทยาศาสตร์บัณฑิต (เทคโนโลยีการผลิตสัตว์)	วท.บ. (เทคโนโลยีการผลิตสัตว์)	2	ปวส.
วิทยาลัยนานาชาติ					
- สาขาวิชาวิทยาศาสตร์ประยุกต์					
1. หลักสูตร Logistics and Supply Chain Management (International Program)	ปริญญาโท	Master of Science Logistics and Supply Chain Management (นานาชาติ)	M.Sc. (Logistics and Supply Chain Management)	2	ป.ตรี
2. หลักสูตร Biotechnology in Plant Pathology	ปริญญาเอก	Doctor of Philosophy (Biotechnology in Plant Pathology)	Ph.D. (Biotechnology in Plant Pathology)	2	ป.โท
3. หลักสูตร International Management of Resource and Environment	ปริญญาโท	Master of Science and MBA International Management of Resource and Environment	M.Sc. and MBA (International Management of Resource and Environment)	2	ป.ตรี

คณะ/สาขาวิชา/ หลักสูตร	ระดับ การศึกษา	ชื่อปริญญา		ระยะเวลา การศึกษา (ปี)	คุณวุฒิของ ผู้สมัครเรียน
		ชื่อเต็ม	ชื่อย่อ		
วิทยาลัยนานาชาติ (ต่อ)					
1. หลักสูตรวิศวกรรมซอฟต์แวร์	ปริญญาตรี	วิศวกรรมศาสตรบัณฑิต วิศวกรรมซอฟต์แวร์	วศ.บ. (วิศวกรรมซอฟต์แวร์)	4	ม.6
2. หลักสูตร Automotive Engineering	ปริญญาโท	Master of Engineering (Automotive Engineering)	M.Eng. (Automotive Engineering)	2	ป.ตรี
3. หลักสูตร Computer Engineering (AUN-SEED Net)	ปริญญาโท	Master of Engineering (Computer Engineering)	M.Eng. (Computer Engineering)	2	ป.โท
4. หลักสูตร Electrical Engineering (AUN-SEED Net)	ปริญญาเอก	Doctor of Engineering (Electrical Engineering)	D.Eng. (Electrical Engineering)	3	ป.โท
5. หลักสูตรเทคโนโลยีการบันทึกข้อมูล (นานาชาติ)	ปริญญาโท	วิทยาศาสตรมหาบัณฑิต (เทคโนโลยีการบันทึกข้อมูล)	วท.ม. (เทคโนโลยีการบันทึกข้อมูล)	2	ป.ตรี
- สาขาวิชาสถาปัตยกรรมและเทคโนโลยี					
1. หลักสูตร Urban and Environmental Planning	ปริญญาเอก	Doctor of Philosophy (Urban and Environmental Planning)	Ph.D. (Urban and Environmental Planning)	3	ป.โท
2. หลักสูตร Multidisciplinary-Design Research	ปริญญาเอก	Doctor of Architecture (Multidisciplinary Design Research)	Ph.D. (Multidisciplinary Design Research)	4	ป.โท
วิทยาลัยนาโนเทคโนโลยีพระจอมเกล้าลาดกระบัง					
- สาขาวิชานาโนวิทยาและนาโนเทคโนโลยี					
1. หลักสูตรนาโนวิทยาและนาโนเทคโนโลยี	ปริญญาโท	วิทยาศาสตรมหาบัณฑิต (นาโนวิทยาและนาโนเทคโนโลยี)	วท.ม. (นาโนวิทยาและนาโนเทคโนโลยี)	2	ป.ตรี
	ปริญญาเอก	ปรัชญาดุษฎีบัณฑิต (นาโนวิทยาและนาโนเทคโนโลยี)	ปร.ด. (นาโนวิทยาและนาโนเทคโนโลยี)	3	ป.โท
วิทยาลัยร่วมด้านเทคโนโลยีการบันทึกข้อมูลและการประยุกต์ใช้งาน					
- สาขาเทคโนโลยีการบันทึกข้อมูล					
1. สาขาเทคโนโลยีการบันทึกข้อมูล	ปริญญาโท	วิศวกรรมศาสตรมหาบัณฑิต (เทคโนโลยีการบันทึกข้อมูล)	วศ.ม. (เทคโนโลยีการบันทึกข้อมูล)	2	ป.ตรี
	ปริญญาเอก	ปรัชญาดุษฎีบัณฑิต (เทคโนโลยีการบันทึกข้อมูล)	ปร.ด. (เทคโนโลยีการบันทึกข้อมูล)	3	ป.โท
วิทยาลัยการบริหารและจัดการ					
- สาขาวิชาการบริหารธุรกิจและพัฒนากิจการเกษตร					
1. หลักสูตรบริหารธุรกิจเกษตร	ปริญญาตรี	วิทยาศาสตรบัณฑิต (บริหารธุรกิจเกษตร)	วท.บ. (บริหารธุรกิจเกษตร)	4	ม.6
2. หลักสูตรบริหารธุรกิจ	ปริญญาโท	บริหารธุรกิจมหาบัณฑิต (บริหารธุรกิจ)	บธ.ม. (บริหารธุรกิจ)	4	ม.6
3. หลักสูตรเทคโนโลยีการจัดการ	ปริญญาตรี	วิทยาศาสตรบัณฑิต (เทคโนโลยีการจัดการ)	วท.บ. (เทคโนโลยีการจัดการ)	4	ม.6

คณะ/สาขาวิชา/ หลักสูตร	ระดับ การศึกษา	ชื่อปริญญา		ระยะเวลา การศึกษา (ปี)	คุณวุฒิของ ผู้สมัครเรียน
		ชื่อเต็ม	ชื่อย่อ		
วิทยาลัยการบริหารและจัดการ (ต่อ) 4. หลักสูตรการจัดการธุรกิจเกษตร และอุตสาหกรรมอาหาร	ปริญญาโท	บริหารธุรกิจมหาบัณฑิต (การจัดการธุรกิจเกษตรและอุตสาหกรรม อาหาร)	บธ.ม. (การจัดการธุรกิจเกษตร และอุตสาหกรรมอาหาร)	2	ป.ตรี
- สาขาวิชาวิทยาการจัดการ 1. หลักสูตรวิทยาการจัดการ อุตสาหกรรม	ปริญญาโท	วิทยาศาสตรมหาบัณฑิต (วิทยาการจัดการอุตสาหกรรม)	วท.ม. (วิทยาการจัดการ อุตสาหกรรม)	2	ป.ตรี

นักศึกษา



ตารางที่ 1 จำนวนนักศึกษา จำนวนตามคณะ ปีการศึกษา 2553 สถาบันเทคโนโลยีพระจอมเกล้าเจ้าคุณทหารลาดกระบัง

วันสำรวจ 22 กรกฎาคม 2553

คณะ/หน่วยงาน	จำนวนนักศึกษา											
	ใหม่				ทั้งหมด				ผู้สำเร็จการศึกษา (รุ่นปีการศึกษา 52)			
	ตรี	โท	เอก	รวม	ตรี	โท	เอก	รวม	ตรี	โท	เอก	รวม
วิศวกรรมศาสตร์	1,816	325	67	2,208	6,533	947	266	7,746	1,431	184	29	1,644
สถาปัตยกรรมศาสตร์	504	74	0	578	1,918	217	13	2,148	350	58	4	412
ครุศาสตร์อุตสาหกรรม	584	274	0	858	1,870	591	21	2,482	446	112	4	562
วิทยาศาสตร์	1,422	80	18	1,520	3,904	219	80	4,203	803	39	8	850
เทคโนโลยีการเกษตร	702	40	2	744	2,702	156	4	2,862	304	36	0	340
เทคโนโลยีสารสนเทศ	101	143	4	248	352	432	27	811	92	146	1	239
อุตสาหกรรมเกษตร	198	43	2	243	748	127	7	882	180	37	5	222
วิทยาเขตชุมพร	335	0	0	335	928	0	0	928	238	0	0	238
วิทยาลัยนานาชาติ	27	37	0	64	43	132	3	178	0	5	3	8
วิทยาลัยนานาชาติเทคโนโลยีพระจอมเกล้าลาดกระบัง	0	12	7	19	0	32	27	59	0	0	0	0
วิทยาลัยนวัตกรรมการจัดการข้อมูล	0	4	3	7	0	28	8	36	0	1	0	1
วิทยาลัยการบริหารและจัดการ	145	77		222	564	325	0	889	139	95	0	234
รวมทั้งสถาบัน	5,834	1,109	103	7,046	19,562	3,206	456	23,224	3,983	713	54	4,750
คิดเป็นร้อยละ (%)	82.80	15.74	1.46	100.00	84.23	13.80	1.96	100.00	83.85	15.01	1.14	100.00

หมายเหตุ ในระดับปริญญาโท-เอก รวมนักศึกษาทดลองเรียนไปด้วย

ตารางที่ 2 จำนวนนักศึกษาทั้งหมด ระดับปริญญาตรี จำแนกตามคณะ สาขาวิชา หลักสูตร ชั้นปี และเพศ ปีการศึกษา 2553

วันสำรวจ 22 กรกฎาคม 2553

คณะ/สาขาวิชา/หลักสูตร	ปริญญาตรี															รวมทั้งหมด		
	ชั้นปี															รวม		
	1		2		3		4		5		รวม							
	ช	ญ	ช	ญ	ช	ญ	ช	ญ	ช	ญ	ช	ญ	ร					
คณะวิศวกรรมศาสตร์	1,349	467	921	420	1,061	433	1,286	596	0	0	4,617	1,916	6,533					
นักศึกษาปีที่ 1*	493	123	-	-	-	-	-	-	-	-	493	123	616					
สาขาวิชาวิศวกรรมไฟฟ้า	-	-	171	33	177	34	179	21	-	-	527	88	615					
หลักสูตรวิศวกรรมไฟฟ้า (เทียบโอน)	-	-	-	-	1	-	-	-	-	-	1	-	1					
สาขาวิชาวิศวกรรมเครื่องกล	155	12	102	6	106	5	112	9	-	-	475	32	507					
หลักสูตรวิศวกรรมเครื่องกล	-	-	-	-	16	-	-	-	-	-	16	-	16					
หลักสูตรวิศวกรรมเครื่องกล (เทียบโอน)	52	19	29	21	34	13	47	25	-	-	162	78	240					
ภาควิชาวิศวกรรมโยธา	131	22	71	25	82	14	109	10	-	-	393	71	464					
หลักสูตรวิศวกรรมโยธา	-	-	-	-	3	-	-	-	-	-	3	-	3					
หลักสูตรวิศวกรรมโยธา (เทียบโอน)	-	-	87	41	79	33	141	55	-	-	307	129	436					
ภาควิชาวิศวกรรมโทรคมนาคม	-	-	111	35	74	22	72	36	-	-	346	129	475					
หลักสูตรวิศวกรรมโทรคมนาคม	89	36	111	35	74	22	72	36	-	-	346	129	475					
สาขาวิชาวิศวกรรมการวัดและความคุม	50	13	28	17	-	-	-	-	-	-	78	30	108					
หลักสูตรวิศวกรรมการวัด ความคุม	-	-	-	-	-	-	-	-	-	-	-	-	-					

หมายเหตุ * หมายถึง นักศึกษากลุ่มไฟฟ้า สาขาวิชาวิศวกรรมไฟฟ้า วิศวกรรมโทรคมนาคม และอิเล็กทรอนิกส์ปีที่ 1 เรียนรวมกัน จะแยกสาขาในปีที่ 2

ตารางที่ 2 (ต่อ)

วันสำรวจ 22 กรกฎาคม 2553

คณะ/สาขาวิชา/หลักสูตร	ปริญญาตรี															รวมทั้งหมด						
	ชั้นปี															รวม						
	1		2		3		4		5		ช	ญ	ร									
ช	ญ	ช	ญ	ช	ญ	ช	ญ	ช	ญ	ช	ญ	ช	ญ	ร								
คณะวิศวกรรมศาสตร์ (ต่อ)																						
สาขาวิศวกรรมการวัดคุมและควบคุม (ต่อ)																						
หลักสูตรวิศวกรรมระบบควบคุม	55	14	50	23	76	27	43	58	-	-	-	239	107	346								
หลักสูตรวิศวกรรมแมคคาทรอนิกส์	59	9	51	12	50	12	25	91	-	-	-	251	58	309								
สาขาวิศวกรรมอิเล็กทรอนิกส์																						
หลักสูตรวิศวกรรมอิเล็กทรอนิกส์	-	-	63	27	101	53	74	149	-	-	-	313	154	467								
หลักสูตรวิศวกรรมอิเล็กทรอนิกส์ (เทียบโอน)	-	-	-	-	8	1	-	-	-	-	-	8	1	9								
สาขาวิศวกรรมคอมพิวเตอร์																						
หลักสูตรวิศวกรรมคอมพิวเตอร์	79	38	74	42	67	28	41	117	-	-	-	337	149	486								
หลักสูตรวิศวกรรมคอมพิวเตอร์ (เทียบโอน)	-	-	-	-	2	-	-	-	-	-	-	2	0	2								
หลักสูตรวิศวกรรมสารสนเทศ	109	66	39	39	69	58	75	116	-	-	-	333	238	571								
หลักสูตรวิศวกรรมสารสนเทศ (เทียบโอน)	-	-	-	-	4	-	-	-	-	-	-	4	-	4								
ภาควิชาวิศวกรรมเคมี																						
หลักสูตรวิศวกรรมเคมี	38	48	12	41	54	46	58	37	-	-	-	141	193	334								
ภาควิชาวิศวกรรมอาหาร																						
หลักสูตรวิศวกรรมอาหาร	18	27	10	34	17	31	60	19	-	-	-	64	152	216								
สาขาวิศวกรรมอุตสาหกรรม																						
หลักสูตรวิศวกรรมอุตสาหกรรม	21	40	23	24	41	56	64	39	-	-	-	124	184	308								

ตารางที่ 2 (ต่อ)

วันสำรวจ 22 กรกฎาคม 2553

คณะ/สาขาวิชา/หลักสูตร	ปริญญาตรี														รวมทั้งหมด		
	ชั้นปี														รวม		
	1		2		3		4		5		รวม						
	ช	ญ	ช	ญ	ช	ญ	ช	ญ	ช	ญ	ช	ญ	ร				
คณะสถาปัตยกรรมศาสตร์	233	271	167	263	128	247	158	228	111	112	797	1,121	1,918				
สาขาวิชาสถาปัตยกรรมและการวางแผน																	
หลักสูตรสถาปัตยกรรม	45	48	29	55	28	55	29	43	46	41	177	242	419				
หลักสูตรสถาปัตยกรรมภายใน	23	48	19	56	14	34	16	29	19	36	91	203	294				
สาขาวิชาศิลปกรรม																	
นักศึกษาปีที่ 1*	66	52	-	-	-	-	-	-	-	-	66	52	118				
หลักสูตรจิตรกรรม	-	-	27	18	17	25	37	26	-	-	81	69	150				
หลักสูตรประติมากรรม	-	-	18	11	8	8	5	4	-	-	31	23	54				
หลักสูตรกราฟิกพิมพ์	-	-	15	26	9	25	9	25	-	-	33	76	109				
สาขาวิชาการออกแบบ																	
หลักสูตรศิลปอุตสาหกรรม	34	44	28	33	20	42	21	43	46	35	149	197	346				
หลักสูตรนิเทศศิลป์	19	21	10	22	11	20	9	19	-	-	49	82	131				
หลักสูตรภาพยนตร์และวิดีโอ	20	20	11	19	7	21	19	18	-	-	57	78	135				
หลักสูตรออกแบบสวนเทศสามมิติ	6	23	-	-	-	-	-	-	-	-	6	23	29				
หลักสูตรการถ่ายภาพ	20	15	10	23	14	17	13	21	-	-	57	76	133				

หมายเหตุ นักศึกษาปีที่ 1 * หมายถึง นักศึกษาหลักสูตรจิตรกรรม ประติมากรรม และ ภาพพิมพ์ ปีที่ 1 เรียนรวมกัน จะแยกหลักสูตรในปีที่ 2

ตารางที่ 2 (ต่อ)

วันสำรวจ 22 กรกฎาคม 2553

คณะ/สาขาวิชา/หลักสูตร	ปริญญาตรี															รวมทั้งหมด		
	ชั้นปี															รวม		
	1		2		3		4		5		รวม			ช	ญ	ร		
	ช	ญ	ช	ญ	ช	ญ	ช	ญ	ช	ญ	ช	ญ	ร					
คณะครุศาสตร์อุตสาหกรรม	261	323	343	361	106	194	64	140	28	50	1,870	802	1,068	1,870				
สาขาวิชาครุศาสตร์สถาปัตยกรรม																		
หลักสูตรสถาปัตยกรรม (ต่อเนื่อง)	24	14	54	17	-	-	-	-	-	-	-	-	-	-	78	31	109	
หลักสูตรสถาปัตยกรรม	14	28	14	30	20	22	-	-	-	-	-	-	-	-	48	80	128	
หลักสูตรสถาปัตยกรรมภายใน (ต่อเนื่อง)	25	15	41	42	-	-	-	-	-	-	-	-	-	-	66	57	123	
หลักสูตรศิลปอุตสาหกรรม (ต่อเนื่อง)	18	20	16	24	-	-	-	-	-	-	-	-	-	-	34	44	78	
หลักสูตรครุศาสตร์สภาพแวดล้อมภายใน	5	33	9	26	18	28	10	27	6	23	185	48	137	185				
หลักสูตรครุศาสตร์การออกแบบ	9	27	10	26	15	31	25	31	12	22	208	71	137	208				
สาขาวิชาครุศาสตร์วิศวกรรม																		
หลักสูตรวิศวกรรมอิเล็กทรอนิกส์ (ต่อเนื่อง)	35	5	37	7	-	-	-	-	-	-	-	-	-	-	72	12	84	
หลักสูตรคอมพิวเตอร์ (ต่อเนื่อง)	44	37	47	46	-	-	-	-	-	-	-	-	-	-	91	83	174	
หลักสูตรวิศวกรรมโทรคมนาคม (ต่อเนื่อง)	30	10	40	10	-	-	-	-	-	-	-	-	-	-	70	20	90	
หลักสูตรครุศาสตร์วิศวกรรม	21	18	23	18	26	20	14	17	10	5	172	94	78	172				

ตารางที่ 2 (ต่อ)

วันสำรวจ 22 กรกฎาคม 2553

คณะ/สาขาวิชา/หลักสูตร	ปริญญาตรี															รวมทั้งหมด			
	ชั้นปี															รวม			
	1		2		3		4		5		รวม			ช	ญ	ร			
	ช	ญ	ช	ญ	ช	ญ	ช	ญ	ช	ญ	ช	ญ	ร						
คณะครุศาสตร์อุตสาหกรรม (ต่อ)																			
ภาควิชาครุศาสตร์เกษตร																			
หลักสูตรเทคโนโลยีการเกษตร-การผลิตพืช (ต่อเนื่อง)	17	4	18	5	-	-	-	-	-	-	-	-	-	-	35	9	44		
หลักสูตรเทคโนโลยีการเกษตร-การผลิตสัตว์ (ต่อเนื่อง)	5	1	5	2	-	-	-	-	-	-	-	-	-	-	10	3	13		
หลักสูตรอุตสาหกรรมเกษตร (ต่อเนื่อง)	-	3	1	10	-	-	-	-	-	-	-	-	-	-	1	13	14		
หลักสูตรครุศาสตร์เกษตร	9	32	16	26	14	25	-	-	-	-	-	-	-	-	39	83	122		
สาขาวิชาศิลปศาสตร์ประยุกต์																			
หลักสูตรภาษาญี่ปุ่น	3	45	6	42	7	39	5	34	-	-	-	-	-	-	21	160	181		
หลักสูตรภาษาอังกฤษ	2	31	6	30	6	29	10	31	-	-	-	-	-	-	24	121	145		

ตารางที่ 2 (ต่อ)

วันสำรวจ 22 กรกฎาคม 2553

คณะ/สาขาวิชา/หลักสูตร	ปริญญาตรี															รวมทั้งหมด		
	ชั้นปี															รวม		
	1		2		3		4		5		รวม							
	ช	ญ	ช	ญ	ช	ญ	ช	ญ	ช	ญ	ช	ญ	ร					
คณะวิทยาศาสตร์	494	928	301	574	270	542	293	502	0	0	3,904	1,358	2,546	3,904				
สาขาวิชาสถิติ																		
หลักสูตรสถิติประยุกต์	35	102	19	60	18	56	24	40	-	-	354	96	258	354				
สาขาวิชาฟิสิกส์																		
หลักสูตรฟิสิกส์ประยุกต์	89	93	47	57	26	21	27	27	-	-	387	189	198	387				
หลักสูตรฟิสิกส์ประยุกต์-เครื่องมือวิทยาศาสตร์ และอุตสาหกรรม	-	-	-	-	20	38	20	26	-	-	104	40	64	104				
สาขาวิชาคณิตศาสตร์																		
หลักสูตรคณิตศาสตร์ประยุกต์	66	72	35	47	13	39	34	23	-	-	329	148	181	329				
สาขาวิชาวิทยาการคอมพิวเตอร์																		
หลักสูตรวิทยาการคอมพิวเตอร์	119	87	83	62	56	55	59	41	-	-	562	317	245	562				
หลักสูตรวิทยาการคอมพิวเตอร์ (นานาชาติ)	-	-	-	-	13	9	8	11	-	-	41	21	20	41				
สาขาวิชาเคมี																		
หลักสูตรเคมีอุตสาหกรรม	71	171	36	88	43	61	31	77	-	-	578	181	397	578				
หลักสูตรเคมีทรัพยากรสิ่งแวดล้อม	36	136	12	72	16	59	17	61	-	-	409	81	328	409				
หลักสูตรเคมีอุตสาหกรรม-เครื่องมือวิเคราะห์	-	-	22	47	15	56	24	50	-	-	214	61	153	214				
หลักสูตรเทคโนโลยีปิโตรเคมี (นานาชาติ)	-	-	-	-	17	28	18	30	-	-	93	35	58	93				
หลักสูตรวิทยาศาสตร์และเทคโนโลยีเมอร์(นานาชาติ)	-	-	-	-	-	-	-	2	-	-	2	0	2	2				
สาขาวิชาชีววิทยา																		
หลักสูตรเทคโนโลยีชีวภาพ	42	129	27	71	18	68	17	54	-	-	426	104	322	426				
หลักสูตรจุดชีววิทยาอุตสาหกรรม	36	138	20	70	15	52	14	60	-	-	405	85	320	405				

ตารางที่ 2 (ต่อ)

วันสำรวจ 22 กรกฎาคม 2553

คณะ/สาขาวิชา/หลักสูตร	ปริญญาตรี															รวมทั้งหมด		
	ชั้นปี															รวม		
	1		2		3		4		5		รวม							
	ช	ญ	ช	ญ	ช	ญ	ช	ญ	ช	ญ	ช	ญ	ร					
คณะเทคโนโลยีการเกษตร	240	462	228	484	310	427	244	307	0	0	1,022	1,680	2,702					
สาขาวิชาเทคโนโลยีการผลิตพืช																		
หลักสูตรพืชไร่	43	63	38	62	56	40	35	32	-	-	172	197	369					
หลักสูตรปฐพีวิทยา	9	34	7	41	18	32	9	8	-	-	43	115	158					
หลักสูตรพืชสวน	34	65	37	65	50	74	35	28	-	-	156	232	388					
หลักสูตรการจัดการสิ่งแวดล้อมพืชสวน	-	-	-	-	10	21	19	19	-	-	29	40	69					
หลักสูตรเทคโนโลยีการจัดการศัตรูพืช	21	44	30	78	53	48	16	23	-	-	120	193	313					
สาขาวิชาเทคโนโลยีการผลิตสัตว์และประมง																		
หลักสูตรสัตวศาสตร์	16	92	25	79	32	68	37	63	-	-	110	302	412					
หลักสูตรวิทยาศาสตร์การประมง	59	43	42	57	56	54	56	66	-	-	213	220	433					
สาขาวิชาพัฒนาการเกษตรและการจัดการทรัพยากร																		
หลักสูตรพัฒนาการเกษตร	25	34	24	31	17	39	24	36	-	-	90	140	230					
หลักสูตรนิเทศศาสตร์เกษตร	21	62	12	47	5	28	5	3	-	-	43	140	183					
หลักสูตรการจัดการทรัพยากรดินและสิ่งแวดล้อม	12	25	13	24	13	23	8	29	-	-	46	101	147					
คณะเทคโนโลยีสารสนเทศ	71	30	58	28	58	26	36	45	0	0	223	129	352					
สาขาวิชาเทคโนโลยีสารสนเทศ																		
หลักสูตร เทคโนโลยีสารสนเทศ	71	30	58	28	58	26	36	45	-	-	223	129	352					

ตารางที่ 2 (ต่อ)

วันสำรวจ 22 กรกฎาคม 2553

คณะ/สาขาวิชา/หลักสูตร	ปริญญาตรี															รวมทั้งหมด		
	ชั้นปี															รวม		
	1		2		3		4		5		รวม			ช	ญ	ร		
	ช	ญ	ช	ญ	ช	ญ	ช	ญ	ช	ญ	ช	ญ	ร					
คณะอุตสาหกรรมเกษตร	36	162	40	167	33	124	24	162	0	0	748	133	615	748				
สาขาวิชาอุตสาหกรรมเกษตร	16	55	10	57	11	38	8	56	-	-	251	45	206	251				
หลักสูตรอุตสาหกรรมเกษตร																		
สาขาวิชาเทคโนโลยีการหมัก	12	44	15	47	11	43	6	51	-	-	229	44	185	229				
หลักสูตรเทคโนโลยีการหมัก																		
สาขาวิชาวิศวกรรมแปรรูปอาหาร	8	63	15	63	11	43	10	55	-	-	268	44	224	268				
หลักสูตรวิศวกรรมแปรรูปอาหาร																		
วิทยาลัยนานาชาติ	18	9	10	6	0	0	0	0	0	0	43	28	15	43				
สาขาวิศวกรรมและเทคโนโลยี																		
หลักสูตรวิศวกรรมซอฟต์แวร์	18	9	10	6	-	-	-	-	-	-	43	28	15	43				
วิทยาลัยการบริหารและจัดการ	51	94	37	97	40	101	37	107	0	0	564	165	399	564				
สาขาวิชาการจัดการ																		
หลักสูตรบริหารธุรกิจเกษตร	23	40	16	44	20	44	17	52			256	76	180	256				
หลักสูตรเทคโนโลยีการจัดการ	28	54	21	53	20	57	20	55			308	89	219	308				

ตารางที่ 2 (ต่อ)

วันสำรวจ 22 กรกฎาคม 2553

คณะ/สาขาวิชา/หลักสูตร	ปริญญาตรี															รวมทั้งหมด		
	ชั้นปี															รวม		
	1		2		3		4		5		รวม			ช	ญ	ร		
	ช	ญ	ช	ญ	ช	ญ	ช	ญ	ช	ญ	ช	ญ	ช	ญ	ร			
วิทยาเขตชุมพร	276	59	240	71	122	44	63	53	0	0	0	0	0	701	227	928		
หลักสูตรเทคโนโลยีชีวภาพ	-	-	-	-	-	16	1	22	-	-	-	-	-	1	38	39		
สาขาวิชาวิศวกรรมศาสตร์	-	-	-	-	8	-	-	-	-	-	-	-	-	8	-	8		
หลักสูตรวิศวกรรมเครื่องกล (เทียบโอน)	-	-	-	-	5	1	-	-	-	-	-	-	-	5	1	6		
หลักสูตรอิเล็กทรอนิกส์ (เทียบโอน)	-	-	-	-	7	-	-	-	-	-	-	-	-	7	-	7		
หลักสูตรวิศวกรรมเกษตร (เทียบโอน)	-	-	-	-	-	-	-	-	-	-	-	-	-	-	-	-		
หลักสูตรวิศวกรรมเครื่องกล	81	5	80	7	59	6	28	3	-	-	-	-	-	248	21	269		
หลักสูตรอิเล็กทรอนิกส์	132	11	89	3	30	9	26	8	-	-	-	-	-	277	31	308		
หลักสูตรวิศวกรรมเกษตร	27	8	12	11	-	-	-	-	-	-	-	-	-	39	19	58		
สาขาวิชาเทคโนโลยีการเกษตร	-	-	-	-	-	-	-	-	-	-	-	-	-	-	-	-		
หลักสูตรเทคโนโลยีการผลิตพืช (ต่อเนื่อง)	-	-	2	1	-	-	-	-	-	-	-	-	-	2	1	3		
หลักสูตรเทคโนโลยีการผลิตสัตว์ (ต่อเนื่อง)	-	-	6	1	-	-	-	-	-	-	-	-	-	6	1	7		
หลักสูตรพืชสวน	11	7	12	9	1	2	2	3	-	-	-	-	-	26	21	47		
หลักสูตรวิทยาศาสตร์การประมง	-	-	-	-	9	4	5	10	-	-	-	-	-	14	14	28		
หลักสูตรสัตวศาสตร์	7	20	15	22	3	6	1	7	-	-	-	-	-	26	55	81		
หลักสูตรเทคโนโลยีการประมง	18	8	24	17	-	-	-	-	-	-	-	-	-	42	25	67		
รวมทั้งหมด	3,029	2,805	2,345	2,471	2,128	2,138	2,205	2,140	139	162	162	139	162	9,846	9,716	19,562		
คิดเป็นร้อยละ(%)	15.48	14.34	11.99	12.63	10.88	10.93	11.27	10.94	0.71	0.83	0.83	0.71	0.83	50.33	49.67	100.00		

ตารางที่ 3 จำนวนนักศึกษาทั้งหมด ระดับบัณฑิตศึกษา ระยะเวลา หลักสูตร ชั้นปี และเพศ ปีการศึกษา 2553

วันสำรวจ 22 กรกฎาคม 2553

คณะ/สาขาวิชา/หลักสูตร	ปริญญาโท						ปริญญาเอก										รวมทั้งหมด		
	ชั้นปี			รวม			ชั้นปี										รวม		
	1	2	รวม	1	2	3	4	5	1	2	3	4	5	1,001	212	1,213			
	ช	ญ	รวม	ช	ญ	รวม	ช	ญ	รวม	ช	ญ	รวม	ช	ญ	รวม	ช	ญ	รวม	
คณะวิศวกรรมศาสตร์	239	53	538	117	947	53	7	47	7	124	28	0	0	0	266	1,001	212	1,213	
สาขาวิศวกรรมไฟฟ้า	37	4	89	5	135	41	7	39	5	110	22	-	-	-	224	316	43	359	
หลักสูตรวิศวกรรมไฟฟ้า																			
สาขาวิศวกรรมเครื่องกล	31	3	62	7	103	12	-	6	1	13	5	-	-	-	37	124	16	140	
หลักสูตรวิศวกรรมเครื่องกล																			
สาขาวิศวกรรมเกษตร	2	-	11	1	14	-	-	-	-	-	-	-	-	-	0	13	1	14	
หลักสูตรวิศวกรรมเกษตร																			
สาขาวิศวกรรมอิเล็กทรอนิกส์	7	-	32	4	43	-	-	-	-	-	-	-	-	-	0	39	4	43	
หลักสูตรวิศวกรรมอิเล็กทรอนิกส์																			
สาขาวิศวกรรมไมโครอิเล็กทรอนิกส์	8	1	10	2	21	-	-	-	-	-	-	-	-	-	0	18	3	21	
หลักสูตรวิศวกรรมไมโครอิเล็กทรอนิกส์																			
สาขาวิศวกรรมชีวการแพทย์	-	-	4	4	8	-	-	-	-	-	-	-	-	-	0	4	4	8	
หลักสูตรวิศวกรรมชีวการแพทย์*																			
สาขาวิศวกรรมเคมี	9	5	3	-	17	-	-	-	-	-	-	-	-	-	0	12	5	17	
หลักสูตรวิศวกรรมเคมี																			
สาขาวิศวกรรมคอมพิวเตอร์	6	6	15	12	39	-	-	2	1	1	1	-	-	-	5	24	20	44	
หลักสูตรวิศวกรรมคอมพิวเตอร์																			
สาขาวิศวกรรมคอมพิวเตอร์	19	6	47	5	77	-	-	-	-	-	-	-	-	-	0	66	11	77	
หลักสูตรวิศวกรรมคอมพิวเตอร์																			
สาขาวิศวกรรมสารสนเทศ	-	-	38	18	56	-	-	-	-	-	-	-	-	-	0	38	18	56	
หลักสูตรวิศวกรรมสารสนเทศ																			

หมายเหตุ * หมายถึง หลักสูตรที่เปลี่ยนชื่อจากอิเล็กทรอนิกส์วิชาการแพทย์

ตารางที่ 3 (ต่อ)

วันสำรวจ 22 กรกฎาคม 2553

คณะ/สาขา/หลักสูตร	ปริญญาโท						ปริญญาเอก										รวมทั้งหมด				
	ชั้นปี			รวม			ชั้นปี										รวม				
	1		2		รวม		1		2		3		4		5		รวม				
	ช	ญ	ช	ญ	ช	ญ	ช	ญ	ช	ญ	ช	ญ	ช	ญ	ช	ญ	ช	ญ	ร		
สาขาวิชาศึกษาวัดและควบคุม																					
หลักสูตรศึกษารวมการวัดคุม	19	3	66	3		91	-	-	-	-	-	-	-	-	-	-	-	-	85	6	91
หลักสูตรศึกษาระบบควบคุม	22	3	29	11		65	-	-	-	-	-	-	-	-	-	-	-	-	51	14	65
หลักสูตรศึกษาระบบอัตโนมัติ	14	1				15															
สาขาวิชาศึกษาระบบโทรคมนาคม																					
หลักสูตรศึกษาระบบโทรคมนาคม	29	15	64	20		128	-	-	-	-	-	-	-	-	-	-	-	-	93	35	128
สาขาวิชาศึกษาระบบโยธา																					
หลักสูตรศึกษาระบบโยธา	14	1	25	1		41	-	-	-	-	-	-	-	-	-	-	-	-	39	2	41
หลักสูตรศึกษาระบบก่อสร้างและการจัดการ	13	2	17	10		42	-	-	-	-	-	-	-	-	-	-	-	-	30	12	42
สาขาวิชาศึกษาระบบอุตสาหกรรม																					
หลักสูตรศึกษาระบบอุตสาหกรรม	9	3	26	14		52	-	-	-	-	-	-	-	-	-	-	-	-	35	17	52

ตารางที่ 3 (ต่อ)

วันสำรวจ 22 กรกฎาคม 2553

คณะ/สาขาวิชา/หลักสูตร	ปริญญาโท						ปริญญาเอก										รวมทั้งหมด				
	ชั้นปี						ชั้นปี										รวม	ผ	ญ	ร	
	1		2		รวม		1		2		3		4		5						รวม
	ช	ญ	ช	ญ	ช	ญ	ช	ญ	ช	ญ	ช	ญ	ช	ญ	รวม						
คณะสถาปัตยกรรมศาสตร์	46	28	91	52	217	0	0	0	0	0	5	2	2	4	0	0	13	144	86	230	
สาขาสถาปัตยกรรมและการวางแผน																					
หลักสูตรสถาปัตยกรรมเขตร้อน	4	1	15	-	20	-	-	-	-	-	-	-	-	-	-	-	0	19	1	20	
หลักสูตรเทคโนโลยีสถาปัตยกรรม	7	3	2	6	18	-	-	-	-	-	-	-	-	-	-	-	0	9	9	18	
หลักสูตรสถาปัตยกรรมภายใน	12	10	26	19	67	-	-	-	-	-	-	-	-	-	-	-	0	38	29	67	
หลักสูตรการวางแผนชุมชนเมืองและสภาพแวดล้อม	5	6	21	11	43	-	-	-	-	-	-	-	-	-	-	-	0	26	17	43	
หลักสูตรการวางแผนชุมชนเมืองและสภาพแวดล้อม (นานาชาติ)*	-	-	-	-	0	-	-	-	-	-	4	-	-	-	-	-	4	4	0	4	
หลักสูตรสหวิทยาการวิจัยเพื่อการออกแบบ (นานาชาติ)*	-	-	-	-	0	-	-	-	-	1	2	2	4	-	-	-	9	3	6	9	
สาขาวิชาศิลปกรรม																					
หลักสูตรทัศนศิลป์	13	4	18	7	42	-	-	-	-	-	-	-	-	-	-	-	0	31	11	42	
สาขาวิชาการออกแบบ																					
หลักสูตรการออกแบบอุตสาหกรรม	5	4	9	9	27	-	-	-	-	-	-	-	-	-	-	-	0	14	13	27	

หมายเหตุ * หมายถึงหลักสูตรที่จัดสอนนักศึกษาใหม่ไปสังกัดวิทยาลัยนานาชาติตั้งแต่เทอม 1/2552

ตารางที่ 3 (ต่อ)

วันสำรวจ 22 กรกฎาคม 2553

คณะ/สาขาวิชา/หลักสูตร	ปริญญาโท						ปริญญาเอก										รวมทั้งหมด				
	ชั้นปี						ชั้นปี										รวม	ช	ญ	ร	
	1		2		รวม		1		2		3		4		5						รวม
	ช	ญ	ช	ญ	ช	ญ	ช	ญ	ช	ญ	ช	ญ	ช	ญ	ช	ญ					
คณะครุศาสตร์อุตสาหกรรม	121	99	215	156	591	0	0	0	0	18	3	0	0	0	0	0	21	354	258	612	
สาขาวิศวกรรมสถาปัตยกรรม																					
หลักสูตรสถาปัตยกรรม	10	3	20	5	38	-	-	-	-	-	-	-	-	-	-	0	0	30	8	38	
หลักสูตรเทคโนโลยีการออกแบบผลิตภัณฑ์อุตสาหกรรม	23	21	67	82	193	-	-	-	-	-	-	-	-	-	-	0	0	90	103	193	
สาขาวิศวกรรมศาสตร์อุตสาหกรรม																					
หลักสูตรเทคโนโลยีการสอบเอาชีวิศึกษา	7	3	5	10	25	-	-	-	-	-	-	-	-	-	-	0	0	12	13	25	
หลักสูตรเทคโนโลยีการศึกษาทางการอาชีพ และเทคนิคศึกษา	6	1	20	11	38	-	-	-	-	-	-	-	-	-	-	0	0	26	12	38	
หลักสูตรการศึกษาวิทยาศาสตร์	21	20	19	26	86	-	-	-	-	-	-	-	-	-	-	0	0	40	46	86	
หลักสูตรการบริหารอาชีพศึกษา	-	-	3	-	3	-	-	-	-	18	3	-	-	-	-	21	21	21	3	24	
หลักสูตรการวิจัยและประเมินผลทางการศึกษา	5	22	-	-	27	-	-	-	-	-	-	-	-	-	-	0	0	5	22	27	
สาขาวิศวกรรมศาสตร์วิศวกรรม																					
หลักสูตรวิศวกรรมไฟฟ้าสื่อสาร	30	5	52	14	101	-	-	-	-	-	-	-	-	-	-	0	0	82	19	101	
หลักสูตรอิเล็กทรอนิกส์	10	2	26	5	43	-	-	-	-	-	-	-	-	-	-	0	0	36	7	43	
สาขาวิศวกรรมศาสตร์เกษตร																					
หลักสูตรการสัตวศาสตร์เกษตร	1	2	3	2	8	-	-	-	-	-	-	-	-	-	-	0	0	4	4	8	

ตารางที่ 3 (ต่อ)

วันสำรวจ 22 กรกฎาคม 2553

คณะ/สาขาวิชา/หลักสูตร	ปริญญาโท						ปริญญาเอก										รวมทั้งหมด				
	ชั้นปี						ชั้นปี										รวม				
	1		2		รวม		1		2		3		4		5		รวม	ช	ญ	ร	
	ช	ญ	ช	ญ	ช	ญ	ช	ญ	ช	ญ	ช	ญ	ช	ญ							
สาขาวิชาศิลปศาสตร์ประยุกต์ หลักสูตรภาษาศาสตร์ประยุกต์-ภาษาอังกฤษเพื่อวิทยาศาสตร์ และเทคโนโลยี	8	20	-	1	29		-	-	-	-	-	-	-	-	-	-	0	8	21	29	
คณะวิทยาศาสตร์	36	44	65	74	219		8	10	17	5	24	16	0	0	0	0	80	150	149	299	
สาขาวิชาสถิติ																					
หลักสูตรสถิติประยุกต์	4	8	5	8	25		-	-	-	-	-	-	-	-	-	-	0	9	16	25	
สาขาวิชาคณิตศาสตร์																					
หลักสูตรคณิตศาสตร์ประยุกต์	6	3	7	2	18		1	1	1	1	-	1	-	-	-	-	5	15	8	23	
สาขาวิชาวิทยาการคอมพิวเตอร์																					
หลักสูตรวิทยาการคอมพิวเตอร์	6	1	20	9	36		3	1	1	1	12	12	-	-	-	-	30	42	24	66	
สาขาวิชาฟิสิกส์																					
หลักสูตรฟิสิกส์ประยุกต์	10	7	6	6	29		3	1	13	2	7	1	-	-	-	-	27	39	17	56	
สาขาวิชาเคมีและสิ่งแวดล้อม																					
หลักสูตรเคมี	3	6	4	4	17		-	-	-	-	-	-	-	-	-	-	0	7	10	17	
หลักสูตรเทคโนโลยีพอลิเมอร์	3	8	7	19	37		-	-	-	-	-	-	-	-	-	-	0	10	27	37	

ตารางที่ 3 (ต่อ)

วันสำรวจ 22 กรกฎาคม 2553

คณะ/สาขาวิชา/หลักสูตร	ปริญญาโท						ปริญญาเอก										รวมทั้งหมด				
	ชั้นปี						ชั้นปี										รวม				
	1		2		รวม		1		2		3		4		5		รวม				
	ช	ญ	ช	ญ	ช	ญ	ช	ญ	ช	ญ	ช	ญ	ช	ญ	ช	ญ	ช	ญ	ร		
คณะ/สาขาวิชา/หลักสูตร หลักสูตรปริญญาโทและปริญญาเอก หลักสูตรเคมีสิ่งแวดล้อม หลักสูตรเคมีประยุกต์ สาขาชีววิทยา หลักสูตรเทคโนโลยีชีวภาพ	4	3	4	4	5	16	-	-	-	-	-	-	-	-	-	-	-	-	8	8	16
	-	1	4	10	15	15	-	-	-	-	-	-	-	-	-	-	-	-	4	11	15
	-	-	-	-	-	0	1	4	1	1	3	-	-	-	-	-	-	-	5	5	10
	-	7	8	11	26	26	-	3	1	-	2	-	-	-	-	-	-	-	11	23	34
	12	28	45	71	156	156	0	2	0	1	1	0	0	0	0	0	0	0	58	102	160
สาขาวิชาเทคโนโลยีการผลิตพืช หลักสูตรพืชไร่ หลักสูตรพืชสวน หลักสูตรปฐพีวิทยา หลักสูตรเทคโนโลยีการจัดการศัตรูพืช หลักสูตรเทคโนโลยีชีวภาพทางการเกษตร สาขาวิชาเทคโนโลยีการผลิตสัตว์และประมง	-	-	9	6	15	15	-	-	-	-	-	-	-	-	-	-	-	-	9	6	15
	4	10	6	8	28	28	-	-	-	-	-	-	-	-	-	-	-	10	18	28	
	-	-	-	1	1	1	-	-	-	-	-	-	-	-	-	-	-	-	0	1	1
	-	-	3	4	7	7	-	-	-	-	-	-	-	-	-	-	-	-	3	4	7
	-	4	5	18	27	27	-	-	-	-	-	-	-	-	-	-	-	-	5	22	27
หลักสูตรสัตวศาสตร์ หลักสูตรวิทยาศาสตร์การประมง หลักสูตรปฏิบัติการและสิ่งแวดล้อม	1	5	3	6	15	15	-	-	-	-	-	-	-	-	-	-	-	-	4	11	15
	5	6	6	16	33	33	-	-	-	-	-	-	-	-	-	-	-	11	22	33	
	-	2	3	-	5	5	-	2	-	1	1	-	-	-	-	-	-	4	5	9	

ตารางที่ 3 (ต่อ)

วันสำรวจ 22 กรกฎาคม 2553

คณะ/สาขาวิชา/หลักสูตร	ปริญญาโท						ปริญญาเอก										รวมทั้งหมด		
	ชั้นปี			รวม			ชั้นปี										รวม		
	1	2	รวม	1	2	3	4	5	รวม	1	2	3	4	5	รวม	ช	ญ	ร	
	ช	ญ	รวม	ช	ญ	รวม	ช	ญ	รวม	ช	ญ	รวม	ช	ญ	รวม	ช	ญ	ร	
คณะเทคโนโลยีสารสนเทศ	85	58	183	106	432	0	4	3	0	7	13	0	0	0	27	278	181	459	
สาขาวิชาเทคโนโลยีสารสนเทศ																			
หลักสูตรเทคโนโลยีสารสนเทศ	85	58	183	106	432	-	4	3	-	7	13	-	-	-	27	278	181	459	
วิทยาลัยนานาชาติ	27	10	74	21	132	0	0	0	3	0	0	0	0	0	3	101	34	135	
สาขาวิชาศึกษาศาสตร์ประยุกต์																			
หลักสูตร Logistics and Supply Chain Management	3	1	5	5	14	-	-	-	-	-	-	-	-	-	0	8	6	14	
หลักสูตร International Management of Resource and Environment	2	0	7	6	15	-	-	-	-	-	-	-	-	-	0	9	6	15	
สาขาวิชาวิศวกรรมและเทคโนโลยี																			
หลักสูตร Automotive Engineering	7	0	38	3	48	-	-	-	-	-	-	-	-	-	0	45	3	48	
หลักสูตรวิศวกรรมคอมพิวเตอร์ (AUN-SEED Net)	-	-	2	1	3	-	-	-	-	-	-	-	-	-	0	2	1	3	
หลักสูตร Electrical Engineering (AUN-SEED Net)	-	-	-	-	0	-	-	-	1	-	-	-	-	-	1	0	1	1	
หลักสูตรเทคโนโลยีการบันทึกข้อมูล (ภาษาอังกฤษ)	15	9	22	6	52	-	-	-	-	-	-	-	-	-	0	37	15	52	
สาขาวิชาสถาปัตยกรรมและเทคโนโลยี																			
หลักสูตร Multidisciplinary Design Research	-	-	-	-	0	-	-	-	2	-	-	-	-	-	2	0	2	2	

ตารางที่ 3 (ต่อ)

วันสำรวจ 22 กรกฎาคม 2553

คณะ/สาขาวิชา/หลักสูตร	ปริญญาโท										ปริญญาเอก										รวมทั้งหมด		
	ชั้นปี					รวม	ชั้นปี					รวม	ช	ญ	ร								
	1	2					1	2	3	4	5					ช	ญ	ร					
	ช	ญ	ช	ญ	รวม	ช	ญ	ช	ญ	รวม													
วิทยาลัยนานาชาติเทคโนโลยีพระจอมเกล้าลาดกระบัง	3	9	10	10	10	32	5	2	8	3	3	6	0	0	0	0	0	0	27	29	30	59	
สาขาวิชาเทคโนโลยีและนาโนเทคโนโลยี																							
หลักสูตรนาโนวิทยาและนาโนเทคโนโลยี	3	9	10	10	10	32	5	2	8	3	3	6	-	-	-	-	-	-	27	29	30	59	
วิทยาลัยนวัตกรรมการจัดการข้อมูล	2	2	20	4		28	3	0	2	0	2	1	0	0	0	0	0	0	8	29	7	36	
สาขาวิชาเทคโนโลยีการบันทึกข้อมูล																							
หลักสูตรเทคโนโลยีการบันทึกข้อมูล	2	2	20	4		28	3	-	2	-	2	1	-	-	-	-	-	-	8	29	7	36	
วิทยาลัยการบริหารและจัดการ	68	63	100	94		325	0	0	0	0	0	0	0	0	0	0	0	0	0	168	157	325	
สาขาวิชาบริหารธุรกิจ																							
หลักสูตรบริหารธุรกิจ	22	23	27	32		104	-	-	-	-	-	-	-	-	-	-	-	-	0	49	55	104	
หลักสูตรการจัดการธุรกิจเกษตรและอุตสาหกรรมอาหาร	15	17	7	24		63	-	-	-	-	-	-	-	-	-	-	-	-	0	22	41	63	
สาขาวิชาวิชาการจัดการ																							
หลักสูตรวิชาการจัดการอุตสาหกรรม	31	23	66	38		158	-	-	-	-	-	-	-	-	-	-	-	-	0	97	61	158	
รวมทั้งหมด	580	365	1,253	683		3,206	69	27	78	20	185	71	2	4	0	0	0	0	456	2,167	1,170	3,662	
คิดเป็นร้อยละ(%)	15.84	9.97	34.22	18.65		87.55	1.88	0.74	2.13	0.55	5.05	1.94	0.05	0.11	0.00	0.00	0.00	0.00	12.45	59.18	31.95	100.00	

ตารางที่ 4 จำนวนผู้สำเร็จการศึกษา จำแนกตามคณะ สาขาวิชา หลักสูตร ระดับการศึกษา และเพศ รุ่นปีการศึกษา 2552

วันสำรวจ 22 กรกฎาคม 2553

คณะ/สาขาวิชา/หลักสูตร	ปริญญาตรี			ปริญญาโท			ปริญญาเอก			รวม		
	ช	ญ	ร	ช	ญ	ร	ช	ญ	ร	ช	ญ	ร
	1,012	419	1,431	151	33	184	24	5	29	1,187	457	1,644
สาขาวิชาวิศวกรรมไฟฟ้า												
หลักสูตรวิศวกรรมไฟฟ้า	145	14	159	23	1	24	22	4	26	190	19	209
หลักสูตรวิศวกรรมไฟฟ้า (เทียบโอน)	4	-	4	-	-	0	-	-	0	4	0	4
สาขาวิชาวิศวกรรมเครื่องกล												
หลักสูตรวิศวกรรมเครื่องกล	67	2	69	17	-	17	2	-	2	86	2	88
หลักสูตรวิศวกรรมเครื่องกล (เทียบโอน)	7	-	7	-	-	0	-	-	0	7	0	7
หลักสูตรวิศวกรรมเกษตร	19	4	23	2	2	4	-	-	0	21	6	27
หลักสูตรวิศวกรรมเกษตร (เทียบโอน)	4	-	4	-	-	0	-	-	0	4	0	4
สาขาวิชาวิศวกรรมโยธา												
หลักสูตรวิศวกรรมโยธา	66	12	78	7	1	8	-	-	0	73	13	86
หลักสูตรวิศวกรรมโยธา (เทียบโอน)	10	-	10	-	-	0	-	-	0	10	0	10
หลักสูตรวิศวกรรมก่อสร้างและการจัดการ	-	-	0	13	2	15	-	-	0	13	2	15
สาขาวิชาวิศวกรรมโทรคมนาคม												
หลักสูตรวิศวกรรมโทรคมนาคม	169	59	228	25	6	31	-	-	0	194	65	259
หลักสูตรวิศวกรรมโทรคมนาคม (เทียบโอน)	9	-	9	-	-	0	-	-	0	9	0	9
สาขาวิชาวิศวกรรมการวัดและความคุม												
หลักสูตรวิศวกรรมการวัดคุม	50	10	60	7	2	9	-	-	0	57	12	69
หลักสูตรวิศวกรรมวัดคุม (เทียบโอน)	2	-	2	-	-	0	-	-	0	2	0	2
หลักสูตรวิศวกรรมระบบควบคุม	72	25	97	7	2	9	-	-	0	79	27	106
หลักสูตรวิศวกรรมระบบควบคุม (เทียบโอน)	3	-	3	-	-	0	-	-	0	3	0	3
หลักสูตรวิศวกรรมเมคคาทรอนิกส์	56	18	74	-	-	0	-	-	0	56	18	74

ตารางที่ 4 (ต่อ)

วันสำรวจ 22 กรกฎาคม 2553

คณะ/สาขาวิชา/หลักสูตร	ปริญญาตรี		ปริญญาโท		ปริญญาเอก		รวม		
	ช	ร	ช	ร	ช	ร	ช	ร	
สาขาวิชาศึกษาระดับประถมศึกษา	80	36	14	4	-	-	94	40	134
หลักสูตรศึกษาระดับประถมศึกษา (เทียบโอน)	3	-	-	-	-	-	3	0	3
หลักสูตรศึกษาระดับมัธยมศึกษาตอนต้น (เทียบโอน)	-	-	8	2	-	-	8	2	10
หลักสูตรศึกษาระดับมัธยมศึกษาตอนปลาย (เทียบโอน)	-	-	6	2	-	-	6	2	8
สาขาวิชาศึกษาระดับมัธยมศึกษาตอนต้น	73	31	11	1	-	-	84	32	116
หลักสูตรศึกษาระดับมัธยมศึกษาตอนต้น (เทียบโอน)	5	1	-	-	-	-	5	1	6
หลักสูตรศึกษาระดับมัธยมศึกษาตอนปลาย	72	81	4	4	-	-	76	85	161
หลักสูตรศึกษาระดับมัธยมศึกษาตอนปลาย (เทียบโอน)	8	-	-	-	-	-	8	0	8
สาขาวิชาศึกษาระดับมัธยมศึกษาตอนต้น	31	43	6	3	-	1	37	47	84
หลักสูตรศึกษาระดับมัธยมศึกษาตอนต้น (เทียบโอน)	-	1	-	-	-	-	0	1	1
สาขาวิชาศึกษาระดับมัธยมศึกษาตอนปลาย	16	52	-	-	-	-	16	52	68
หลักสูตรศึกษาระดับมัธยมศึกษาตอนปลาย (เทียบโอน)	41	30	1	1	-	-	42	31	73

ตารางที่ 4 (ต่อ)

วันสำรวจ 22 กรกฎาคม 2553

คณะ/สาขาวิชา/หลักสูตร	ปริญญาตรี		ปริญญาโท		ปริญญาเอก		รวม	
	ช	ร	ช	ร	ช	ร	ช	ร
คณะสถาปัตยกรรมศาสตร์	177	173	350	58	2	2	218	412
สาขาสถาปัตยกรรมและการวางแผน								
หลักสูตรสถาปัตยกรรม	32	24	56	0	-	-	32	56
หลักสูตรสถาปัตยกรรมเขตร้อน	-	-	-	2	-	-	2	2
หลักสูตรสถาปัตยกรรมภายใน	16	25	41	22	-	-	30	63
หลักสูตรการวางแผนชุมชนเมืองและสภาพแวดล้อม	-	-	0	8	2	1	6	11
หลักสูตรเทคโนโลยีสถาปัตยกรรม	-	-	0	3	-	-	3	3
หลักสูตรสหวิทยาการวิจัยเพื่อการออกแบบ	-	-	0	0	-	1	0	1
สาขาวิชาศิลปกรรม								
หลักสูตรจิตรกรรม	18	7	25	0	-	-	18	25
หลักสูตรประติมากรรม	8	4	12	0	-	-	8	12
หลักสูตรภาพพิมพ์	8	10	18	0	-	-	8	18
หลักสูตรทัศนศิลป์	-	-	0	20	-	-	15	20
สาขาวิชาการออกแบบ								
หลักสูตรศิลปอุตสาหกรรม	49	39	88	3	1	2	50	91
หลักสูตรนิเทศศิลป์	5	22	27	0	-	-	5	27
หลักสูตรภาพยนตร์และวิดีโอ	29	27	56	0	-	-	29	56
หลักสูตรการถ่ายภาพ	12	15	27	0	-	-	12	27

ตารางที่ 4 (ต่อ)

วันสำรวจ 22 กรกฎาคม 2553

คณะ/สาขาวิชา/หลักสูตร	ปริญญาตรี		ปริญญาโท		ปริญญาเอก		รวม	
	ช	ร	ช	ร	ช	ร	ช	ร
คณะครุศาสตร์อุตสาหกรรม	242	204	446	112	4	4	310	562
สาขาวิชาครุศาสตร์สถาปัตยกรรม								
หลักสูตรสถาปัตยกรรม	30	23	53	7	-	-	37	60
หลักสูตรสถาปัตยกรรมภายใน	12	8	20	-	-	-	12	20
หลักสูตรศิลปอุตสาหกรรม	12	29	41	-	-	-	12	41
หลักสูตรเทคโนโลยีการออกแบบผลิตภัณฑ์อุตสาหกรรม	-	-	0	39	20	19	20	39
สาขาวิชาครุศาสตร์วิศวกรรม								
หลักสูตรวิศวกรรมโทรคมนาคม	57	11	68	-	-	-	57	68
หลักสูตรวิศวกรรมอิเล็กทรอนิกส์	42	2	44	-	-	-	42	44
หลักสูตรคอมพิวเตอร์	44	35	79	-	-	-	44	79
หลักสูตรเทคโนโลยีการวัดคุมทางอุตสาหกรรม	25	1	26	-	-	-	25	26
หลักสูตรวิศวกรรมไฟฟ้าสื่อสาร	-	-	0	13	10	3	10	13
สาขาวิชาครุศาสตร์เกษตร								
หลักสูตรเทคโนโลยีการเกษตร-การผลิตพืช	2	4	6	-	-	-	2	2
หลักสูตรเทคโนโลยีการเกษตร-การผลิตสัตว์	5	2	7	-	-	-	5	7
หลักสูตรอุตสาหกรรมเกษตร	4	11	15	-	-	-	4	15
หลักสูตรครุศาสตร์เกษตร	-	-	0	1	1	-	1	1
สาขาวิชาศิลปศาสตร์ประยุกต์								
หลักสูตรภาษาญี่ปุ่น	4	36	40	-	-	-	4	40
หลักสูตรภาษาอังกฤษเฉพาะกิจ	5	42	47	-	-	-	5	47
หลักสูตรภาษาต่างประเทศ-ภาษาอังกฤษ	-	-	0	1	-	-	0	1
เพื่อวิทยาศาสตร์และเทคโนโลยี								

ตารางที่ 4 (ต่อ)

วันสำรวจ 22 กรกฎาคม 2553

คณะ/สาขาวิชา/หลักสูตร	ปริญญาตรี			ปริญญาโท			ปริญญาเอก			รวม		
	ช	ญ	ร	ช	ญ	ร	ช	ญ	ร	ช	ญ	ร
สาขาวิชาครุศาสตร์อุตสาหกรรม	-	-	0	-	-	0	-	-	0	0	0	0
หลักสูตรหลักสูตรและการสอนอาชีวศึกษา	-	-	0	19	16	35	-	-	0	19	16	35
หลักสูตรการศึกษาวิทยาศาสตร์	-	-	0	3	8	11	-	-	0	3	8	11
หลักสูตรเทคโนโลยีการศึกษาทางอาชีวและเทคนิคศึกษา	-	-	0	4	1	5	4	-	4	8	1	9
การบริหารอาชีวศึกษา	-	-	0	4	1	5	4	-	4	8	1	9
คณะวิทยาศาสตร์	260	543	803	19	20	39	4	4	8	283	567	850
สาขาวิชาสถิติ	14	34	48	-	1	1	-	-	0	14	35	49
หลักสูตรสถิติประยุกต์	22	25	47	2	2	4	-	2	2	24	29	53
สาขาวิชาคณิตศาสตร์	67	74	141	5	4	9	-	1	1	72	79	151
หลักสูตรคณิตศาสตร์ประยุกต์	22	12	34	-	-	0	-	-	0	22	12	34
สาขาวิชาวิทยาการคอมพิวเตอร์ (นานาชาติ)	11	5	16	5	-	5	2	1	3	18	6	24
หลักสูตรวิทยาการคอมพิวเตอร์	9	15	24	-	-	0	-	-	0	9	15	24
สาขาวิชาฟิสิกส์												
หลักสูตรฟิสิกส์ประยุกต์												
หลักสูตรฟิสิกส์ประยุกต์-เครื่องมือวิทยาศาสตร์												
และอุตสาหกรรม												
สาขาวิชาเคมี	30	85	115	-	-	0	-	-	0	30	85	115
หลักสูตรเคมีอุตสาหกรรม	14	56	70	-	-	0	-	-	0	14	56	70
หลักสูตรเคมีทรัพยากรสิ่งแวดล้อม	9	33	42	-	-	0	-	-	0	9	33	42
หลักสูตรเทคโนโลยีปิโตรเคมี (นานาชาติ)												

ตารางที่ 4 (ต่อ)

วันสำรวจ 22 กรกฎาคม 2553

คณะ/สาขาวิชา/หลักสูตร	ปริญญาตรี			ปริญญาโท			ปริญญาเอก			รวม		
	ช	ญ	ร	ช	ญ	ร	ช	ญ	ร	ช	ญ	ร
หลักสูตรเคมีอุตสาหกรรม-เครื่องมีอิวเคราะห์	21	50	71	-	-	0	-	-	0	21	50	71
หลักสูตรวิทยาศาสตร์และเทคโนโลยีพอลิเมอร์ (นานาชาติ)	1	11	12	-	-	0	-	-	0	1	11	12
หลักสูตรเคมีสิ่งแวดล้อม	-	-	0	2	-	2	-	-	0	2	0	2
หลักสูตรเคมี	-	-	0	1	1	2	-	-	0	1	1	2
หลักสูตรเคมีประยุกต์	-	-	0	-	-	-	2	-	2	2	0	2
หลักสูตรเทคโนโลยีพอลิเมอร์	-	-	0	1	3	4	-	-	0	1	3	4
หลักสูตรปิโตรเคมีและเคมีของไฮโดรคาร์บอน	-	-	0	2	-	2	-	-	0	2	0	2
สาขาชีววิทยา	-	-	0	-	-	-	-	-	0	-	-	-
หลักสูตรเทคโนโลยีชีวภาพ	20	83	103	1	9	10	-	-	0	21	92	113
หลักสูตรจุลชีววิทยาอุตสาหกรรม	20	60	80	-	-	0	-	-	0	20	60	80
คณะเทคโนโลยีการเกษตร	141	163	304	12	24	36	0	0	0	153	187	340
สาขาวิชาเทคโนโลยีการผลิตพืช												
หลักสูตรพืชไร่	22	15	37	-	3	3	-	-	0	22	18	40
หลักสูตรเทคโนโลยีการผลิตพืช (ต่อเนื่องพืชไร่)	7	5	12	-	-	0	-	-	0	7	5	12
หลักสูตรปฐพีวิทยา	2	8	10	1	-	1	-	-	0	3	8	11
หลักสูตรพืชสวน	12	20	32	5	1	6	-	-	0	17	21	38
หลักสูตรการจัดการสิ่งแวดล้อมพืชสวน	1	7	8	-	-	0	-	-	0	1	7	8
หลักสูตรเทคโนโลยีการจัดการศัตรูพืช	7	4	11	1	2	3	-	-	0	8	6	14
หลักสูตรเทคโนโลยีชีวภาพทางการเกษตร	-	-	0	-	6	6	-	-	0	0	6	6

ตารางที่ 4 (ต่อ)

วันสำรวจ 22 กรกฎาคม 2553

คณะ/สาขาวิชา/หลักสูตร	ปริญญาตรี			ปริญญาโท			ปริญญาเอก			รวม		
	ช	ญ	ร	ช	ญ	ร	ช	ญ	ร	ช	ญ	ร
คณะ/สาขาวิชา/หลักสูตร สาขาวิชาเทคโนโลยีการผลิตสัตว์และประมง หลักสูตรสัตวศาสตร์ หลักสูตรวิทยาศาสตร์การประมง หลักสูตรกีฏวิทยาและสิ่งแวดล้อม สาขาวิชาพัฒนาการเกษตรและการจัดการทรัพยากร หลักสูตรพัฒนาการเกษตร หลักสูตรพัฒนาการเกษตร (ต่อเนื่อง) หลักสูตรนิเทศศาสตร์เกษตร (ต่อเนื่อง) หลักสูตรการจัดการทรัพยากรดินและสิ่งแวดล้อม	28	50	78	-	4	4	-	-	0	28	54	82
	29	35	64	1	6	7	-	-	0	30	41	71
	-	-	0	-	-	0	-	-	0	0	0	0
	5	9	14	4	2	6	-	-	0	9	11	20
	13	2	15	-	-	0	-	-	0	13	2	15
	10	2	12	-	-	0	-	-	0	10	2	12
	5	6	11	-	-	0	-	-	0	5	6	11
คณะอุตสาหกรรมเกษตร	33	147	180	3	34	37	1	4	5	37	185	222
สาขาวิชาอุตสาหกรรมเกษตร หลักสูตรอุตสาหกรรมเกษตร หลักสูตรวิทยาศาสตร์การอาหาร หลักสูตรเทคโนโลยีการจัดและบริการอาหาร สาขาวิชาเทคโนโลยีการหมัก หลักสูตรเทคโนโลยีการหมัก หลักสูตรสุขภิบาลอาหาร สาขาวิชาวิศวกรรมแปรรูปอาหาร หลักสูตรวิศวกรรมแปรรูปอาหาร	9	51	60	-	-	0	-	-	0	9	51	60
	-	-	0	-	14	14	1	4	5	1	18	19
	-	-	0	1	11	12	-	-	0	1	11	12
	14	47	61	-	-	0	-	-	0	14	47	61
	-	-	0	2	9	11	-	-	0	2	9	11
	10	49	59	-	-	0	-	-	0	10	49	59
	-	-	-	-	-	-	-	-	-	-	-	-

ตารางที่ 4 (ต่อ)

วันสำรวจ 22 กรกฎาคม 2553

คณะ/สาขาวิชา/หลักสูตร	ปริญญาตรี			ปริญญาโท			ปริญญาเอก			รวม		
	ช	ญ	ร	ช	ญ	ร	ช	ญ	ร	ช	ญ	ร
คณะเทคโนโลยีสารสนเทศ	37	55	92	74	72	146	0	1	1	111	128	239
สาขาวิชาเทคโนโลยีสารสนเทศ หลักสูตรเทคโนโลยีสารสนเทศ	37	55	92	74	72	146	-	1	1	111	128	239
วิทยาเขตชุมพร	192	46	238	0	0	0	0	0	0	192	46	238
หลักสูตรเทคโนโลยีชีวภาพ	1	7	8	-	-	0	-	-	0	1	-	1
สาขาวิชาวิศวกรรมศาสตร์	15	1	16	-	-	0	-	-	0	15	1	16
วิศวกรรมเครื่องกล	57	-	57	-	-	0	-	-	0	57	0	57
วิศวกรรมเครื่องกล (เทียบโอน)	13	1	14	-	-	0	-	-	0	13	1	14
วิศวกรรมอิเล็กทรอนิกส์	54	6	60	-	-	0	-	-	0	54	6	60
อิเล็กทรอนิกส์ (เทียบโอน)	14	-	14	-	-	0	-	-	0	14	-	14
วิศวกรรมเกษตร (เทียบโอน)	5	2	7	-	-	0	-	-	0	5	2	7
สาขาวิชาเทคโนโลยีการเกษตร	12	17	29	-	-	0	-	-	0	-	17	17
พืชสวน	8	2	10	-	-	0	-	-	0	8	-	8
สัตวศาสตร์	13	10	23	-	-	0	-	-	0	13	10	23
เทคโนโลยีการผลิตสัตว์ (ต่อเนื่อง)												
วิทยาศาสตร์การประมง												

ตารางที่ 4 (ต่อ)

วันสำรวจ 22 กรกฎาคม 2553

คณะ/สาขาวิชา/หลักสูตร	ปริญญาตรี		ปริญญาโท		ปริญญาเอก		รวม		
	ช	ญ	ช	ญ	ช	ญ	ช	ญ	
วิทยาลัยการบริหารและจัดการ	51	88	139	47	48	95	0	98	234
สาขาวิชาบริหารธุรกิจ	19	44	63	-	-	0	-	19	44
หลักสูตรบริหารธุรกิจเกษตร	-	-	0	16	19	35	-	16	19
หลักสูตรบริหารธุรกิจ	-	-	0	5	10	15	-	5	10
หลักสูตรบริหารธุรกิจเกษตรและอุตสาหกรรมอาหาร	32	44	76	-	-	0	-	32	44
สาขาวิชาวิทยาการจัดการ	-	-	0	26	19	45	-	26	19
หลักสูตรวิทยาการจัดการอุตสาหกรรม	0	0	0	5	0	5	0	5	3
วิทยาลัยนานาชาติ	-	-	-	1	-	1	-	1	0
สาขาวิชาวิทยาศาสตร์ประยุกต์	-	-	-	-	-	0	-	0	3
หลักสูตร Logistics and Supply Chain Management	-	-	-	-	-	0	-	0	1
หลักสูตรเทคโนโลยีชีวภาพทางโรคพืช	-	-	-	-	-	0	-	0	3
สาขาวิชาวิศวกรรมและเทคโนโลยี	-	-	-	4	-	4	-	4	0
หลักสูตรวิศวกรรมยานยนต์	0	0	0	1	0	1	0	1	0
วิทยาลัยนวัตการจัดการข้อมูล	-	-	-	1	-	1	-	1	0
สาขาวิชาเทคโนโลยีการบันทึกข้อมูล	-	-	-	-	-	0	-	0	1
หลักสูตรเทคโนโลยีการบันทึกข้อมูล	2,145	1,838	3,983	415	298	713	35	2,595	2,155
รวมทั้งหมด	45.16	38.69	83.85	8.74	6.27	15.01	0.74	54.63	45.37
คิดเป็นร้อยละ(%)									100.00

บุคคลากร



ตารางที่ 5 สรุปจำนวนบุคลากรสถาบันเทคโนโลยีพระจอมเกล้าเจ้าคุณทหารลาดกระบัง ประจำปีการศึกษา 2553

ข้อมูล ณ วันที่ 22 กรกฎาคม 2553

คณะ/หน่วยงาน	สายวิชาการ (ก)			สายสนับสนุนวิชาการ (ข)			สายสนับสนุนวิชาการ (ค)			ลูกจ้างประจำ	ลูกจ้างรายเดือน	รวม				
	ข้าราชการ	พนักงานเงิน		ข้าราชการ	พนักงานเงิน		ข้าราชการ	พนักงานเงิน								
		พนักงาน	เงินรายได้		พนักงาน	เงินรายได้		พนักงาน	เงินรายได้							
คณะวิศวกรรมศาสตร์	129	86	84	-	-	5	6	7	8	8	14	42	27	25	35	476
คณะสถาปัตยกรรมศาสตร์	34	63	54	-	-	2	3	6	5	2	5	22	9	24	19	248
คณะครุศาสตร์อุตสาหกรรม	47	34	32	7	-	6	5	-	1	8	4	6	6	9	41	206
คณะเทคโนโลยีการเกษตร	24	16	50	-	-	11	5	6	-	11	2	9	1	31	11	177
คณะวิทยาศาสตร์	55	44	52	-	-	9	5	14	3	7	3	27	6	5	36	266
คณะเทคโนโลยีสารสนเทศ	4	15	6	-	-	-	2	1	5	-	1	3	5	-	14	56
สำนักทะเบียนและประมวลผล	-	-	-	-	-	3	3	16	6	-	-	-	2	-	7	37
สำนักบริการคอมพิวเตอร์	-	-	-	-	-	4	5	3	-	5	1	5	-	-	2	25
สำนักหอสมุดกลาง	-	-	-	-	-	10	3	19	2	5	-	3	5	3	23	73
วิทยาเขตชุมพร	6	45	6	-	-	1	16	4	2	-	8	6	2	6	32	134
คณะอุตสาหกรรมเกษตร	9	4	11	-	-	1	-	2	-	1	-	9	2	1	7	47
วิทยาลัยนานาชาติเทคโนโลยีพระจอมเกล้าเจ้าคุณทหารลาดกระบัง	1	7	4	-	-	-	-	1	-	-	-	-	1	-	2	16
วิทยาลัยนวัตกรรมการจัดการข้อมูล	-	1	-	-	-	-	-	1	-	2	-	-	-	-	3	7
สำนักงานสถาปัตย์	-	-	-	-	-	-	-	-	-	1	6	4	-	1	2	14
วิทยาลัยนานาชาติ	1	3	-	-	-	-	-	-	-	2	-	-	1	1	3	11
สำนักบริหารวิชาการ	-	-	-	-	-	3	-	2	2	-	1	-	2	-	-	10
วิทยาลัยการบริหารและจัดการ	8	6	7	-	-	-	-	-	-	-	-	-	-	-	3	24
สำนักส่งเสริมและบริการวิชาการพระจอมเกล้าลาดกระบัง	-	-	-	-	-	-	-	-	-	1	3	-	2	-	3	9
สำนักงานอธิการบดี	-	-	-	-	-	11	8	32	6	28	12	64	38	49	80	328
รวมจำนวน	318	324	306	7	0.32	66	61	114	40	81	60	200	109	155	323	2,164
ร้อยละ	14.70	14.97	14.14	0.32		3.05	2.82	5.27	1.85	3.74	2.77	9.24	5.04	7.16	14.93	100.00

ตารางที่ 6 จำนวนบุคลากรสายวิชาการทั้งหมด (ก) จำแนกตามคณะ ตำแหน่งทางวิชาการ ระดับการศึกษา และ เพศ ปีการศึกษา 2553

ข้อมูล ณ. วันที่ 22 กรกฎาคม 2553

คณะ/ภาควิชา	ปริญญาตรี												ปริญญาโท												ปริญญาเอก												รวม		
	อ.			อ.			อ.			อ.			อ.			อ.			อ.			อ.			รวม	รวม	รวม												
	ช	ญ	ศ.	ช	ญ	ศ.	ช	ญ	ศ.	ช	ญ	ศ.	ช	ญ	ศ.	ช	ญ	ศ.	ช	ญ	ศ.	ช	ญ	ศ.															
																									รวม	รวม	รวม	รวม	รวม	รวม	รวม	รวม	รวม	รวม	รวม				
คณะวิศวกรรมศาสตร์	8	-	4	-	1	-	-	-	13	45	15	31	4	29	4	-	-	-	128	31	8	42	9	57	7	4	-	158	47	252	299								
คณะสถาปัตยกรรมศาสตร์	7	-	1	-	2	-	-	10	53	22	22	17	13	9	1	-	-	-	122	5	5	-	2	2	-	-	19	50	101	151									
คณะครุศาสตร์อุตสาหกรรม	2	2	-	-	-	-	-	4	22	22	11	15	9	6	-	-	-	85	7	5	4	6	-	-	9	-	31	65	120										
คณะเทคโนโลยีการเกษตร	3	1	-	1	-	-	-	5	5	4	10	8	9	3	-	-	-	39	1	7	9	6	12	11	-	-	46	41	90										
คณะวิทยาศาสตร์	-	-	-	-	-	-	-	-	27	13	5	11	6	9	-	-	-	71	11	13	14	24	11	7	-	-	80	77	151										
คณะอุตสาหกรรมเกษตร	-	-	-	-	-	-	-	-	1	4	-	-	-	1	-	-	-	6	4	3	1	3	5	2	-	-	18	13	24										
คณะเทคโนโลยีสารสนเทศ	-	-	-	-	-	-	-	6	3	3	2	1	-	-	-	-	-	12	4	1	2	1	5	-	-	-	13	6	25										
วิทยาลัยนานาชาติ	-	-	-	-	-	-	-	-	-	-	-	-	-	-	-	-	-	-	-	3	-	-	-	1	-	-	4	-	4										
วิทยาลัยนานาชาติเทคโนโลยี- พระจอมเกล้าเจ้าคุณทหารลาดกระบัง	-	-	-	-	-	-	-	-	-	-	-	-	-	-	-	-	-	1	4	4	-	1	2	-	-	-	11	5	12										
วิทยาลัยชุมชนพร	-	-	-	-	-	-	-	25	19	19	2	-	-	-	-	-	-	46	4	6	-	1	-	-	-	-	11	31	57										
วิทยาลัยนวัตกรรมการจัดการข้อมูล	-	-	-	-	-	-	-	-	-	-	-	-	-	-	-	-	-	-	-	1	-	-	-	-	-	-	1	-	1										
วิทยาลัยการบริการและจัดการ	-	-	-	-	-	-	-	3	2	2	1	4	1	3	-	-	-	14	-	-	1	2	2	2	-	-	7	8	21										
รวมทั้งรวม	20	3	5	1	3	0	0	32	187	104	80	50	67	35	1	0	0	524	75	52	73	58	97	40	4	0	399	612	343	955									
คิดเป็นร้อยละ (%)	2.09	0.31	0.52	0.10	0.31	0.00	0.00	3.35	19.58	10.89	8.38	5.24	7.02	3.66	0.10	0.00	54.87	7.85	5.45	7.64	6.07	10.16	4.19	0.42	0.00	41.78	64.08	35.92	100.00										

ตารางที่ 7 จำนวนข้าราชการ สายวิชาการ (ก) จำแนกตามคณะ ระดับการศึกษา และ เพศ ปีการศึกษา 2553

ข้อมูล ณ.วันที่ 22 กรกฎาคม 2553

คณะ/เทียบเท่า	ปริญญาเอก			ปริญญาโท			ปริญญาตรี			ต่ำกว่าปริญญาตรี			รวม		
	ช	ญ	ร	ช	ญ	ร	ช	ญ	ร	ช	ญ	ร	ช	ญ	ร
	คณะวิศวกรรมศาสตร์	63	13	76	40	7	47	6	-	-	-	-	-	109	20
คณะสถาปัตยกรรมศาสตร์	1	8	9	14	9	23	2	-	-	-	-	-	17	17	34
คณะครุศาสตร์อุตสาหกรรม	6	13	19	11	15	26	1	1	2	-	-	-	18	29	47
คณะเทคโนโลยีการเกษตร	8	4	12	9	3	12	-	-	-	-	-	-	17	7	24
คณะวิทยาศาสตร์	8	17	25	13	17	30	-	-	-	-	-	-	21	34	55
คณะเทคโนโลยีสารสนเทศ	4	-	4	-	-	-	-	-	-	-	-	-	4	-	4
สำนักทะเบียนและประมวลผล	-	-	-	-	-	-	-	-	-	-	-	-	-	-	-
สำนักบริการคอมพิวเตอร์	-	-	-	-	-	-	-	-	-	-	-	-	-	-	-
สำนักหอสมุดกลาง	-	-	-	-	-	-	-	-	-	-	-	-	-	-	-
วิทยาเขตชุมพร	-	2	2	4	-	4	-	-	-	-	-	-	4	2	6
คณะอุตสาหกรรมเกษตร	5	3	8	1	-	1	-	-	-	-	-	-	6	3	9
วิทยาลัยนโนเทคโนโลยีพระจอมเกล้าเจ้าคุณทหารลาดกระบัง	-	1	1	-	-	-	-	-	-	-	-	-	-	1	1
วิทยาลัยนวัตกรรมการจัดการข้อมูล	-	-	-	-	-	-	-	-	-	-	-	-	-	-	-
สำนักงานสภาพัฒนาการ	-	-	-	-	-	-	-	-	-	-	-	-	-	-	-
วิทยาลัยนานาชาติ	1	-	1	-	-	-	-	-	-	-	-	-	1	-	1
สำนักบริหารวิชาการ	-	-	-	-	-	-	-	-	-	-	-	-	-	-	-
วิทยาลัยการบริหารและจัดการ	1	2	3	1	4	5	-	-	-	-	-	-	2	6	8
สำนักส่งเสริมและบริการวิชาการพระจอมเกล้าลาดกระบัง	-	-	-	-	-	-	-	-	-	-	-	-	-	-	-
สำนักงานอธิการบดี	-	-	-	-	-	-	-	-	-	-	-	-	-	-	-
รวมจำนวน	97	63	160	93	55	148	9	1	10	-	-	-	199	119	318
คิดเป็นร้อยละ (%)	30.50	19.81	50.31	29.25	17.30	46.54	2.83	0.31	3.14	-	-	-	62.58	37.42	100.00

ตารางที่ 8 จำนวนข้าราชการสายวิชาการ (ก) จำแนกตามคณะ ตำแหน่งทางวิชาการ ระดับการศึกษา และ เพศ ปีการศึกษา 2553

ข้อมูล ณ วันที่ 22 กรกฎาคม 2553

คณะ/ภาควิชา	ปริญญาตรี						ปริญญาโท						ปริญญาเอก						รวม										
	อ.		อ.		รวม		อ.		อ.		รวม		อ.		อ.		รวม		รวม										
	ช	ญ	ช	ญ	ช	ญ	ช	ญ	ช	ญ	ช	ญ	ช	ญ	ช	ญ	ช	ญ	ช	ญ									
	ค.	ค.	ค.	ค.	ค.	ค.	ค.	ค.	ค.	ค.	ค.	ค.	ค.	ค.	ค.	ค.	ค.	ค.	ค.	ค.									
คณะวิศวกรรมศาสตร์	4	-	2	-	-	6	-	11	2	17	2	3	12	3	-	47	-	10	1	18	6	33	6	2	-	76	109	20	129
คณะสถาปัตยกรรมศาสตร์	1	-	-	-	-	2	-	6	3	5	3	2	3	1	-	23	-	-	2	-	-	1	2	-	-	9	17	17	34
คณะเศรษฐศาสตร์อุตสาหกรรม	1	1	-	-	-	2	-	4	4	3	7	4	4	-	26	-	4	2	2	2	6	-	5	-	-	19	18	29	47
คณะเทคโนโลยีการเกษตร	-	-	-	-	-	-	-	1	1	6	1	2	1	-	12	-	-	1	2	1	2	1	6	2	-	12	17	7	24
คณะวิทยาศาสตร์	-	-	-	-	-	-	-	10	5	2	8	1	4	-	3-	-	1	3	3	3	10	4	4	4	-	25	21	34	55
คณะอุตสาหกรรมเกษตร	-	-	-	-	-	-	-	1	-	-	-	-	-	-	1	-	1	2	1	1	1	3	-	-	-	8	6	3	9
คณะเทคโนโลยีสารสนเทศ	-	-	-	-	-	-	-	-	-	-	-	-	-	-	-	-	-	-	-	1	-	3	-	-	-	4	4	-	4
วิทยาลัยนานาชาติ	-	-	-	-	-	-	-	-	-	-	-	-	-	-	-	-	-	-	-	-	-	-	-	-	-	1	1	-	1
วิทยาลัยนานาชาติโดย-	-	-	-	-	-	-	-	-	-	-	-	-	-	-	-	-	-	-	-	-	1	-	-	-	-	1	-	1	1
พระจอมเกล้าเจ้าคุณทหารลาดกระบัง	-	-	-	-	-	-	-	-	-	-	-	-	-	-	-	-	-	-	-	-	1	-	-	-	-	2	4	2	6
วิทยาเขตชุมพร	-	-	-	-	-	-	-	4	-	-	-	-	-	-	4	-	-	-	1	-	1	-	-	-	-	-	-	-	-
วิทยาลัยนวัตกรรมการจัดการข้อมูล	-	-	-	-	-	-	-	-	-	-	-	-	-	-	-	-	-	-	-	-	-	-	-	-	-	-	-	-	-
วิทยาลัยการบริหารและจัดการ	-	-	-	-	-	-	-	-	-	-	2	1	2	-	5	-	-	-	-	-	1	1	1	1	-	3	2	6	8
รวมทั้งหมด	6	1	2	0	0	10	0	37	15	33	23	22	17	1	148	0	16	12	27	31	52	20	52	20	2	160	199	119	318
คิดเป็นร้อยละ (%)	1.89	0.31	0.63	0.00	0.00	3.14	0.00	11.64	4.72	10.38	7.23	6.92	5.35	0.31	46.54	0.00	5.03	3.77	8.49	9.75	16.35	6.29	16.35	0.63	50.31	62.58	37.42	100.00	

ตารางที่ 9 จำนวนพนักงานเงินงบประมาณ สายวิชาการ (ก) จำแนกตามคณะ ระดับการศึกษา และ เพศ ปีการศึกษา 2553

ข้อมูล ณ.วันที่ 22 กรกฎาคม 2553

คณะ/เทียบเท่า	ปริญญาเอก			ปริญญาโท			ปริญญาตรี			ต่ำกว่าปริญญาตรี			รวม		
	ช	ญ	ร	ช	ญ	ร	ช	ญ	ร	ช	ญ	ร	ช	ญ	ร
	คณะวิศวกรรมศาสตร์	33	8	41	31	13	44	1	-	1	-	-	-	65	21
คณะสถาปัตยกรรมศาสตร์	5	2	7	38	17	55	1	-	1	-	-	-	44	19	63
คณะครุศาสตร์อุตสาหกรรม	2	2	4	16	14	30	-	-	-	-	-	-	18	16	34
คณะเทคโนโลยีการเกษตร	4	5	9	4	2	6	1	-	1	-	-	-	9	7	16
คณะวิทยาศาสตร์	11	12	23	15	6	21	-	-	-	-	-	-	26	18	44
คณะเทคโนโลยีสารสนเทศ	4	2	6	6	3	9	-	-	-	-	-	-	10	5	15
สำนักทะเบียนและประมวลผล	-	-	-	-	-	-	-	-	-	-	-	-	-	-	-
สำนักบริการคอมพิวเตอร์	-	-	-	-	-	-	-	-	-	-	-	-	-	-	-
สำนักหอสมุดกลาง	-	-	-	-	-	-	-	-	-	-	-	-	-	-	-
วิทยาเขตชุมพร	3	4	7	22	16	38	-	-	-	-	-	-	25	20	45
คณะอุตสาหกรรมเกษตร	1	-	1	-	3	3	-	-	-	-	-	-	1	3	4
วิทยาลัยนโนเทคโนโลยีพระจอมเกล้าเจ้าคุณทหารลาดกระบัง	3	4	7	-	-	-	-	-	-	-	-	-	3	4	7
วิทยาลัยนวัตกรรมการจัดการข้อมูล	1	-	1	-	-	-	-	-	-	-	-	-	1	-	1
สำนักงานสภาพัฒนาการ	-	-	-	-	-	-	-	-	-	-	-	-	-	-	-
วิทยาลัยนานาชาติ	3	-	3	-	-	-	-	-	-	-	-	-	3	-	3
สำนักบริหารวิชาการ	-	-	-	-	-	-	-	-	-	-	-	-	-	-	-
วิทยาลัยการบริหารและจัดการ	1	1	2	2	2	4	-	-	-	-	-	-	3	3	6
สำนักส่งเสริมและบริการวิชาการพระจอมเกล้าลาดกระบัง	-	-	-	-	-	-	-	-	-	-	-	-	-	-	-
สำนักงานอธิการบดี	-	-	-	-	-	-	-	-	-	-	-	-	-	-	-
รวมจำนวน	71	40	111	134	76	210	3	-	3	-	-	-	208	116	324
คิดเป็นร้อยละ (%)	21.91	12.35	34.26	41.36	23.46	64.81	0.93	-	0.93	-	-	-	64.20	35.80	100.00

ตารางที่ 10 จำนวนพนักงานเงินงบประมาณสายวิชาการ (ก) จำแนกตามคณะ ตำแหน่งทางวิชาการ ระดับการศึกษา และ เพศ ปีการศึกษา 2553

ข้อมูล ณ.วันที่ 22 กรกฎาคม 2553

คณะ/ภาควิชา	ปริญญาตรี						ปริญญาโท						ปริญญาเอก						รวม								
	อ.		รศ.		ศ.		อ.		รศ.		ศ.		อ.		รศ.		ศ.		อ.	รศ.	ศ.						
	ญ	ช	ญ	ช	ญ	ช	ญ	ช	ญ	ช	ญ	ช	ญ	ช	ญ	ช	ญ	ช									
คณะวิศวกรรมศาสตร์	1	-	-	-	-	-	27	12	4	1	-	-	-	-	-	-	16	7	12	1	5	-	-	-	65	21	86
คณะสถาปัตยกรรมศาสตร์	1	-	-	-	-	-	36	17	2	-	-	-	-	-	-	-	5	2	-	-	-	-	-	-	44	19	63
คณะครุศาสตร์อุตสาหกรรม	-	-	-	-	-	-	12	11	4	2	-	-	-	-	-	-	2	2	-	-	1	-	-	-	18	16	34
คณะเทคโนโลยีการเกษตร	1	-	-	-	-	-	2	1	2	1	-	-	-	-	-	-	-	4	3	1	1	-	-	-	9	7	16
คณะวิทยาศาสตร์	-	-	-	-	-	-	15	6	-	-	-	-	-	-	-	-	8	9	3	3	-	-	-	-	26	18	44
คณะอุตสาหกรรมเกษตร	-	-	-	-	-	-	-	3	-	-	-	-	-	-	-	-	1	-	-	-	-	-	-	-	1	3	4
คณะเทคโนโลยีสารสนเทศ	-	-	-	-	-	-	6	2	-	1	-	-	-	-	-	-	4	1	-	1	-	-	-	-	10	5	15
วิทยาลัยนานาชาติ	-	-	-	-	-	-	-	-	-	-	-	-	-	-	-	-	3	-	-	-	-	-	-	-	3	-	3
วิทยาลัยนานาชาติเทคโนโลยี- พระจอมเกล้าเจ้าคุณทหารลาดกระบัง	-	-	-	-	-	-	-	-	-	-	-	-	-	-	-	-	3	4	-	-	-	-	-	-	3	4	7
วิทยาเขตชุมพร	-	-	-	-	-	-	21	16	1	-	-	-	-	-	-	-	3	4	-	-	-	-	-	-	25	20	45
วิทยาลัยนวัตกรรมการจัดการข้อมูล	-	-	-	-	-	-	-	-	-	-	-	-	-	-	-	-	1	-	-	-	-	-	-	-	1	-	1
วิทยาลัยการปริิหารและจัดการ	-	-	-	-	-	-	2	2	-	-	-	-	-	-	-	-	-	-	1	1	-	-	-	-	3	3	6
รวมทั้งหมด	3	0	0	0	0	0	121	70	13	5	0	0	0	0	0	0	46	33	19	7	6	1	0	0	208	116	324
คิดเป็นร้อยละ (%)	0.93	0.00	0.00	0.00	0.00	0.00	37.35	21.60	4.01	1.54	0.00	0.00	0.00	0.00	0.00	0.00	14.20	10.19	5.86	2.16	1.85	0.31	0.00	0.00	64.20	35.80	100.00

ตารางที่ 11 จำนวนพนักงาน (ชรก.เปลี่ยนสภาพ) สาขาวิชาการ (ก) จำแนกตามคณะ ภาควิชาการ และ เพศ ปีการศึกษา 2553

ข้อมูล ณ.วันที่ 22 กรกฎาคม 2553

คณะ/เทียบเท่า	ปริญญาเอก			ปริญญาโท			ปริญญาตรี			ต่ำกว่าปริญญาตรี			รวม		
	ช	ญ	ร	ช	ญ	ร	ช	ญ	ร	ช	ญ	ร	ช	ญ	ร
	คณะวิศวกรรมศาสตร์	38	3	41	34	3	37	6	-	-	-	-	-	78	6
คณะสถาปัตยกรรมศาสตร์	1	2	3	32	12	44	7	-	-	-	-	-	40	14	54
คณะครุศาสตร์อุตสาหกรรม	3	4	7	12	11	23	1	1	2	-	-	-	16	16	32
คณะเทคโนโลยีการเกษตร	10	15	25	11	10	21	2	2	4	-	-	-	23	27	50
คณะวิทยาศาสตร์	17	15	32	10	10	20	-	-	-	-	-	-	27	25	52
คณะเทคโนโลยีสารสนเทศ	3	-	3	2	1	3	-	-	-	-	-	-	5	1	6
สำนักทะเบียนและประมวลผล	-	-	-	-	-	-	-	-	-	-	-	-	-	-	-
สำนักบริการคอมพิวเตอร์	-	-	-	-	-	-	-	-	-	-	-	-	-	-	-
สำนักหอสมุดกลาง	-	-	-	-	-	-	-	-	-	-	-	-	-	-	-
วิทยาเขตชุมพร	1	1	2	1	3	4	-	-	-	-	-	-	2	4	6
คณะอุตสาหกรรมเกษตร	4	5	9	-	2	2	-	-	-	-	-	-	4	7	11
วิทยาลัยนโนเทคโนโลยีพระจอมเกล้าเจ้าคุณทหารลาดกระบัง	3	-	3	1	-	1	-	-	-	-	-	-	4	-	4
วิทยาลัยนวัตกรรมการจัดการข้อมูล	-	-	-	-	-	-	-	-	-	-	-	-	-	-	-
สำนักงานสภาพัฒนาการ	-	-	-	-	-	-	-	-	-	-	-	-	-	-	-
วิทยาลัยนานาชาติ	-	-	-	-	-	-	-	-	-	-	-	-	-	-	-
สำนักบริหารวิชาการ	-	-	-	-	-	-	-	-	-	-	-	-	-	-	-
วิทยาลัยการบริหารและจัดการ	1	1	2	2	3	5	-	-	-	-	-	-	3	4	7
สำนักส่งเสริมและบริการวิชาการพระจอมเกล้าลาดกระบัง	-	-	-	-	-	-	-	-	-	-	-	-	-	-	-
สำนักงานอธิการบดี	-	-	-	-	-	-	-	-	-	-	-	-	-	-	-
รวมจำนวน	81	46	127	105	55	160	16	3	19	-	-	-	202	104	306
คิดเป็นร้อยละ (%)	26.47	15.03	41.50	34.31	17.97	52.29	5.23	0.98	6.21	-	-	-	66.01	33.99	100.00

ตารางที่ 12 จำนวนพนักงาน (ชรก.เปลี่ยนแปลงสภาพ) สายวิชาการ (ก) จำแนกตามคณะ ตำแหน่งทางวิชาการ ระดับการศึกษา และ เพศ ปีการศึกษา 2553

ข้อมูล ณ วันที่ 22 กรกฎาคม 2553

คณะ/ภาควิชา	ปริญญาตรี												ปริญญาโท												ปริญญาเอก												รวม		
	อ.			บ.			ว.			ด.			อ.			บ.			ว.			ด.			อ.			บ.			ว.			รวม	รวม				
	ช	ญ	ร	ช	ญ	ร	ช	ญ	ร	ช	ญ	ร	ช	ญ	ร	ช	ญ	ร	ช	ญ	ร	ช	ญ	ร	ช	ญ	ร	ช	ญ	ร									
																															ศ.	ร	ญ			ศ.	ร	ญ	ศ.
คณะวิศวกรรมศาสตร์	3	-	2	-	1	-	-	-	6	7	1	10	1	17	1	1	1	-	37	5	-	12	2	19	1	2	-	41	78	6	84								
คณะสถาปัตยกรรมศาสตร์	5	-	1	-	1	-	-	7	11	2	10	4	11	6	6	2	-	44	-	1	-	1	-	-	-	-	3	10	14	54									
คณะครุศาสตร์อุตสาหกรรม	1	1	-	-	-	-	-	2	3	3	4	6	5	2	2	-	-	23	1	1	2	-	-	3	-	-	7	16	16	32									
คณะเทคโนโลยีการเกษตร	2	1	-	1	-	-	-	4	2	2	2	6	7	2	2	-	-	21	1	2	4	4	5	9	-	-	25	23	27	10									
คณะวิทยาศาสตร์	-	-	-	-	-	-	-	-	-	2	3	3	5	5	5	-	-	20	2	1	8	11	7	3	-	-	32	27	25	52									
คณะอุตสาหกรรมเกษตร	-	-	-	-	-	-	-	-	-	-	-	-	-	-	1	-	-	2	2	1	-	2	2	2	-	-	9	4	7	11									
คณะเทคโนโลยีสารสนเทศ	-	-	-	-	-	-	-	-	-	-	-	-	-	-	1	2	-	3	-	-	-	-	-	-	-	-	3	5	1	6									
วิทยาลัยนานาชาติ	-	-	-	-	-	-	-	-	-	-	-	-	-	-	-	-	-	-	-	-	-	-	-	-	-	-	-	-	-	-									
วิทยาลัยนานาชาติเทคโนโลยี- พระจอมเกล้าเจ้าคุณทหารลาดกระบัง	-	-	-	-	-	-	-	-	-	-	1	-	-	-	-	-	-	1	-	1	-	-	-	2	-	-	3	4	-	4									
วิทยาลัยชุมชนพร	-	-	-	-	-	-	-	-	-	-	1	-	-	-	-	-	-	4	-	1	-	-	-	-	-	-	2	4	6	6									
วิทยาลัยนวัตกรรมการจัดการข้อมูล	-	-	-	-	-	-	-	-	-	-	-	-	-	-	-	-	-	-	-	-	-	-	-	-	-	-	-	-	-	-									
วิทยาลัยการบริหารและจัดการ	-	-	-	-	-	-	-	-	-	1	1	2	1	2	1	1	1	5	-	-	-	-	1	1	1	-	2	3	4	7	7								
รวมทั้งหมด	11	2	3	1	2	0	0	19	26	15	34	22	45	18	0	0	160	13	7	27	20	39	19	2	0	127	202	104	306	306									
คิดเป็นร้อยละ (%)	3.59	0.65	0.98	0.33	0.65	0.00	0.00	6.21	8.50	4.90	11.11	7.19	14.71	5.88	0.00	52.29	4.25	2.29	8.82	6.54	12.75	6.21	0.65	0.00	41.50	66.01	33.99	100.00	100.00										

ตารางที่ 13 จำนวนพนักงานเงินรายได้ สายวิชาการ (ก) จำแนกตามคณะ ระดับการศึกษา และ เพศ ปีการศึกษา 2553

ข้อมูล ณ.วันที่ 22 กรกฎาคม 2553

คณะ/เทียบเท่า	ปริญญาเอก		ปริญญาโท		ปริญญาตรี		ต่ำกว่าปริญญาตรี		รวม	
	ช	ญ	ช	ญ	ช	ญ	ช	ญ	ช	ญ
คณะวิศวกรรมศาสตร์	-	-	-	-	-	-	-	-	-	-
คณะสถาปัตยกรรมศาสตร์	-	-	-	-	-	-	-	-	-	-
คณะครุศาสตร์อุตสาหกรรม	-	-	3	4	-	-	-	-	3	4
คณะเทคโนโลยีการเกษตร	-	-	-	-	-	-	-	-	-	-
คณะวิทยาศาสตร์	-	-	-	-	-	-	-	-	-	-
คณะเทคโนโลยีสารสนเทศ	-	-	-	-	-	-	-	-	-	-
สำนักทะเบียนและประมวลผล	-	-	-	-	-	-	-	-	-	-
สำนักบริการคอมพิวเตอร์	-	-	-	-	-	-	-	-	-	-
สำนักหอสมุดกลาง	-	-	-	-	-	-	-	-	-	-
วิทยาเขตชุมพร	-	-	-	-	-	-	-	-	-	-
คณะอุตสาหกรรมเกษตร	-	-	-	-	-	-	-	-	-	-
วิทยาลัยนโนเทคโนโลยีพระจอมเกล้าเจ้าคุณทหารลาดกระบัง	-	-	-	-	-	-	-	-	-	-
วิทยาลัยนวัตกรรมการจัดการข้อมูล	-	-	-	-	-	-	-	-	-	-
สำนักงานสภาพัฒนาการ	-	-	-	-	-	-	-	-	-	-
วิทยาลัยนานาชาติ	-	-	-	-	-	-	-	-	-	-
สำนักบริหารวิชาการ	-	-	-	-	-	-	-	-	-	-
วิทยาลัยการบริหารและจัดการ	-	-	-	-	-	-	-	-	-	-
สำนักส่งเสริมและบริการวิชาการพระจอมเกล้าลาดกระบัง	-	-	-	-	-	-	-	-	-	-
สำนักงานอธิการบดี	-	-	-	-	-	-	-	-	-	-
รวมจำนวน	-	-	3	4	7	4	-	-	3	4
คิดเป็นร้อยละ (%)	-	-	42.86	57.14	100.00	-	-	-	42.86	57.14
	-	-	-	-	-	-	-	-	-	100.00

ตารางที่ 14 จำนวนพนักงานเงินรายได้สายวิชาการ (ก) จำแนกตามคณะ ตำแหน่งทางวิชาการ ระดับการศึกษา และ เพศ ปีการศึกษา 2553

ข้อมูล ณ วันที่ 22 กรกฎาคม 2553

คณะ/สาขาวิชา	ปริญญาตรี						ปริญญาโท						ปริญญาเอก						รวม				
	อ.		รศ.		ศ.		อ.		รศ.		ศ.		อ.		รศ.		ศ.		รวม		รวม		
	ช	ญ	ช	ญ	ช	ญ	ช	ญ	ช	ญ	ช	ญ	ช	ญ	ช	ญ	ช	ญ	ช	ญ	รวม	รวม	
คณะวิศวกรรมศาสตร์	-	-	-	-	-	-	-	-	-	-	-	-	-	-	-	-	-	-	-	-	-	-	-
คณะสถาปัตยกรรมศาสตร์	-	-	-	-	-	-	-	-	-	-	-	-	-	-	-	-	-	-	-	-	-	-	-
คณะครุศาสตร์อุตสาหกรรม	-	-	-	-	-	-	3	4	-	-	-	-	-	-	-	-	-	-	-	-	-	4	7
คณะเทคโนโลยีการเกษตร	-	-	-	-	-	-	-	-	-	-	-	-	-	-	-	-	-	-	-	-	-	-	-
คณะวิทยาศาสตร์	-	-	-	-	-	-	-	-	-	-	-	-	-	-	-	-	-	-	-	-	-	-	-
คณะอุตสาหกรรมเกษตร	-	-	-	-	-	-	-	-	-	-	-	-	-	-	-	-	-	-	-	-	-	-	-
คณะเทคโนโลยีสารสนเทศ	-	-	-	-	-	-	-	-	-	-	-	-	-	-	-	-	-	-	-	-	-	-	-
วิทยาลัยนานาชาติ	-	-	-	-	-	-	-	-	-	-	-	-	-	-	-	-	-	-	-	-	-	-	-
วิทยาลัยนานาชาติในเอเชีย-แปซิฟิก	-	-	-	-	-	-	-	-	-	-	-	-	-	-	-	-	-	-	-	-	-	-	-
พระจอมเกล้าเจ้าคุณทหารลาดกระบัง	-	-	-	-	-	-	-	-	-	-	-	-	-	-	-	-	-	-	-	-	-	-	-
วิทยาเขตชุมพร	-	-	-	-	-	-	-	-	-	-	-	-	-	-	-	-	-	-	-	-	-	-	-
วิทยาลัยนวัตกรรมจัดการข้อมูล	-	-	-	-	-	-	-	-	-	-	-	-	-	-	-	-	-	-	-	-	-	-	-
วิทยาลัยการบริหารและจัดการ	-	-	-	-	-	-	-	-	-	-	-	-	-	-	-	-	-	-	-	-	-	-	-
รวมทั้งหมด	-	-	-	-	-	-	3	4	-	-	-	-	-	-	-	-	-	-	-	-	3	4	7
คิดเป็นร้อยละ (%)	-	-	-	-	-	-	42.86	57.14	-	-	-	-	-	-	-	-	-	-	-	-	42.86	57.14	100.00

ตารางที่ 15 จำนวนข้าราชการ สายสนับสนุนวิชาการ (ช) จำแนกตามคณะ ระดับการศึกษา และ เพศ ปีการศึกษา 2553

ข้อมูล ณ.วันที่ 22 กรกฎาคม 2553

คณะ/เทียบเท่า	ปริญญาเอก			ปริญญาโท			ปริญญาตรี			ต่ำกว่าปริญญาตรี			รวม		
	ช	ญ	ร	ช	ญ	ร	ช	ญ	ร	ช	ญ	ร	ช	ญ	ร
	คณะวิศวกรรมศาสตร์	-	-	-	4	-	4	1	-	1	-	-	-	5	-
คณะสถาปัตยกรรมศาสตร์	-	-	-	-	-	-	-	2	2	-	-	-	-	2	2
คณะครุศาสตร์อุตสาหกรรม	-	-	-	1	1	2	1	3	4	-	-	-	2	4	6
คณะเทคโนโลยีการเกษตร	-	-	-	2	5	7	2	2	4	-	-	-	4	7	11
คณะวิทยาศาสตร์	-	-	-	-	5	5	3	1	4	-	-	-	3	6	9
คณะเทคโนโลยีสารสนเทศ	-	-	-	-	-	-	-	-	-	-	-	-	-	-	-
สำนักทะเบียนและประมวลผล	-	-	-	-	1	1	-	2	2	-	-	-	-	3	3
สำนักบริการคอมพิวเตอร์	-	-	-	1	1	2	1	1	2	-	-	-	2	2	4
สำนักหอสมุดกลาง	-	-	-	-	5	5	-	5	5	-	-	-	-	10	10
วิทยาเขตชุมพร	-	-	-	-	-	-	1	-	1	-	-	-	1	-	1
คณะอุตสาหกรรมเกษตร	-	-	-	-	1	1	-	-	-	-	-	-	-	1	1
วิทยาลัยนโนเทคโนโลยีพระจอมเกล้าเจ้าคุณทหารลาดกระบัง	-	-	-	-	-	-	-	-	-	-	-	-	-	-	-
วิทยาลัยนวัตกรรมการจัดการข้อมูล	-	-	-	-	-	-	-	-	-	-	-	-	-	-	-
สำนักงานสภาพัฒนาการ	-	-	-	-	-	-	-	-	-	-	-	-	-	-	-
วิทยาลัยนานาชาติ	-	-	-	-	-	-	-	-	-	-	-	-	-	-	-
สำนักบริหารวิชาการ	-	-	-	-	2	2	-	1	1	-	-	-	-	3	3
วิทยาลัยการบริหารและจัดการ	-	-	-	-	-	-	-	-	-	-	-	-	-	-	-
สำนักส่งเสริมและบริการวิชาการพระจอมเกล้าลาดกระบัง	-	-	-	-	-	-	-	-	-	-	-	-	-	-	-
สำนักงานอธิการบดี	-	-	-	1	4	5	2	4	6	-	-	-	3	8	11
รวมจำนวน	-	-	-	9	25	34	11	21	32	-	-	-	20	46	66
คิดเป็นร้อยละ (%)	-	-	-	13.64	37.88	51.52	16.67	31.82	48.48	-	-	-	30.30	69.70	100.00

ตารางที่ 16 จำนวนพนักงานเงินงบประมาณ สายสนับสนุนวิชาการ (ข) จำแนกตามคณะ ระดับการศึกษา และ เพศ ปีการศึกษา 2553

ข้อมูล ณ.วันที่ 22 กรกฎาคม 2553

คณะ/เทียบเท่า	ปริญญาเอก			ปริญญาโท			ปริญญาตรี			ต่ำกว่าปริญญาตรี			รวม		
	ช	ญ	ร	ช	ญ	ร	ช	ญ	ร	ช	ญ	ร	ช	ญ	ร
คณะวิศวกรรมศาสตร์	-	-	-	2	1	3	1	2	3	-	-	-	-	3	6
คณะสถาปัตยกรรมศาสตร์	-	-	-	-	1	1	1	1	2	-	-	-	-	2	3
คณะครุศาสตร์อุตสาหกรรม	-	-	-	-	-	-	2	3	5	-	-	-	-	3	5
คณะเทคโนโลยีการเกษตร	-	-	-	1	2	3	1	1	2	-	-	-	-	3	5
คณะวิทยาศาสตร์	-	-	-	1	-	-	3	2	5	-	-	-	-	2	5
คณะเทคโนโลยีสารสนเทศ	-	-	-	-	1	2	-	-	-	-	-	-	-	1	2
สำนักทะเบียนและประมวลผล	-	-	-	-	1	1	1	1	2	-	-	-	-	2	3
สำนักบริการคอมพิวเตอร์	-	-	-	2	-	2	2	1	3	-	-	-	-	1	5
สำนักหอสมุดกลาง	-	-	-	-	-	-	1	2	3	-	-	-	-	2	3
วิทยาเขตชุมพร	-	-	-	1	5	6	3	7	10	-	-	-	-	12	16
คณะอุตสาหกรรมเกษตร	-	-	-	-	-	-	-	-	-	-	-	-	-	-	-
วิทยาลัยนโนเทคโนโลยีพระจอมเกล้าเจ้าคุณทหารลาดกระบัง	-	-	-	-	-	-	-	-	-	-	-	-	-	-	-
วิทยาลัยนวัตกรรมการจัดการข้อมูล	-	-	-	-	-	-	-	-	-	-	-	-	-	-	-
สำนักงานสภาพัฒนาการ	-	-	-	-	-	-	-	-	-	-	-	-	-	-	-
วิทยาลัยนานาชาติ	-	-	-	-	-	-	-	-	-	-	-	-	-	-	-
สำนักบริหารวิชาการ	-	-	-	-	-	-	-	-	-	-	-	-	-	-	-
วิทยาลัยการบริหารและจัดการ	-	-	-	-	-	-	-	-	-	-	-	-	-	-	-
สำนักส่งเสริมและบริการวิชาการพระจอมเกล้าลาดกระบัง	-	-	-	-	-	-	-	-	-	-	-	-	-	-	-
สำนักงานอธิการบดี	-	-	-	2	-	2	2	4	6	-	-	-	-	4	8
รวมจำนวน	-	-	-	9	11	20	17	24	41	-	-	-	-	35	61
คิดเป็นร้อยละ (%)	-	-	-	14.75	18.03	32.79	27.87	39.34	67.21	-	-	-	-	57.38	100.00

ตารางที่ 17 จำนวนพนักงาน (ชรก.เปลี่ยนสภาพ) สายสนับสนุนวิชาการ (ช) จำแนกตามคณะ ระดับการศึกษา และ เพศ ปีการศึกษา 2553

ข้อมูล ณ.วันที่ 22 กรกฎาคม 2553

คณะ/เทียบเท่า	ปริญญาเอก			ปริญญาโท			ปริญญาตรี			ต่ำกว่าปริญญาตรี			รวม		
	ช	ญ	ร	ช	ญ	ร	ช	ญ	ร	ช	ญ	ร	ช	ญ	ร
	คณะวิศวกรรมศาสตร์	-	-	-	1	2	3	1	2	3	1	-	-	1	4
คณะสถาปัตยกรรมศาสตร์	-	-	-	1	-	1	2	3	5	-	-	-	3	3	6
คณะครุศาสตร์อุตสาหกรรม	-	-	-	-	-	-	-	-	-	-	-	-	-	-	-
คณะเทคโนโลยีการเกษตร	-	-	-	-	1	1	1	4	5	-	-	-	1	5	6
คณะวิทยาศาสตร์	-	-	-	2	1	3	6	5	11	-	-	-	8	6	14
คณะเทคโนโลยีสารสนเทศ	-	-	-	-	-	-	-	1	1	-	-	-	-	1	1
สำนักทะเบียนและประมวลผล	-	-	-	-	3	3	1	12	13	-	-	-	1	15	16
สำนักบริการคอมพิวเตอร์	-	-	-	1	1	2	1	-	1	-	-	-	2	1	3
สำนักหอสมุดกลาง	-	-	-	2	5	7	-	12	12	-	-	-	2	17	19
วิทยาเขตชุมพร	-	-	-	-	1	1	2	1	3	-	-	-	2	2	4
คณะอุตสาหกรรมเกษตร	-	-	-	-	1	1	-	1	1	-	-	-	-	2	2
วิทยาลัยนโนเทคโนโลยีพระจอมเกล้าเจ้าคุณทหารลาดกระบัง	-	-	-	-	1	1	-	-	-	-	-	-	-	1	1
วิทยาลัยนวัตกรรมการจัดการข้อมูล	-	-	-	-	-	-	-	1	1	-	-	-	-	1	1
สำนักงานสภาพสถาบัน	-	-	-	-	-	-	-	-	-	-	-	-	-	-	-
วิทยาลัยนานาชาติ	-	-	-	-	-	-	-	-	-	-	-	-	-	-	-
สำนักบริหารวิชาการ	-	-	-	1	-	1	-	1	1	-	-	-	1	1	2
วิทยาลัยการบริหารและจัดการ	-	-	-	-	-	-	-	-	-	-	-	-	-	-	-
สำนักส่งเสริมและบริการวิชาการพระจอมเกล้าลาดกระบัง	-	-	-	-	-	-	-	-	-	-	-	-	-	-	-
สำนักงานอธิการบดี	-	-	-	3	9	12	7	13	20	-	-	-	10	22	32
รวมจำนวน	-	-	-	11	25	36	21	56	77	1	-	-	33	81	114
คิดเป็นร้อยละ (%)	-	-	-	9.65	21.93	31.58	18.42	49.12	67.54	0.88	-	-	28.95	71.05	100.00

ตารางที่ 18 จำนวนพนักงานเงินรายได้ สายสนับสนุนวิชาการ (ข) จำแนกตามคณะ ระดับการศึกษา และ เพศ ปีการศึกษา 2553

ข้อมูล ณ.วันที่ 22 กรกฎาคม 2553

คณะ/เทียบเท่า	ปริญญาเอก			ปริญญาโท			ปริญญาตรี			ต่ำกว่าปริญญาตรี			รวม		
	ช	ญ	ร	ช	ญ	ร	ช	ญ	ร	ช	ญ	ร	ช	ญ	ร
คณะวิศวกรรมศาสตร์	-	-	-	-	-	-	6	2	8	-	-	-	6	2	8
คณะสถาปัตยกรรมศาสตร์	-	-	-	-	-	-	1	3	4	1	-	-	2	3	5
คณะครุศาสตร์อุตสาหกรรม	-	-	-	-	1	1	-	-	-	-	-	-	-	1	1
คณะเทคโนโลยีการเกษตร	-	-	-	-	-	-	-	-	-	-	-	-	-	-	-
คณะวิทยาศาสตร์	-	-	-	-	-	-	2	1	3	-	-	-	2	1	3
คณะเทคโนโลยีสารสนเทศ	-	-	-	-	1	1	2	2	4	-	-	-	2	3	5
สำนักทะเบียนและประมวลผล	-	-	-	-	1	1	2	3	5	-	-	-	2	4	6
สำนักบริการคอมพิวเตอร์	-	-	-	-	-	-	-	-	-	-	-	-	-	-	-
สำนักหอสมุดกลาง	-	-	-	-	-	-	-	2	2	-	-	-	-	2	2
วิทยาเขตชุมพร	-	-	-	-	-	-	-	2	2	-	-	-	-	2	2
คณะอุตสาหกรรมเกษตร	-	-	-	-	-	-	-	-	-	-	-	-	-	-	-
วิทยาลัยนโนเทคโนโลยีพระจอมเกล้าเจ้าคุณทหารลาดกระบัง	-	-	-	-	-	-	-	-	-	-	-	-	-	-	-
วิทยาลัยนวัตกรรมการจัดการข้อมูล	-	-	-	-	-	-	-	-	-	-	-	-	-	-	-
สำนักงานสถาสถาบัน	-	-	-	-	-	-	-	-	-	-	-	-	-	-	-
วิทยาลัยนานาชาติ	-	-	-	-	-	-	-	-	-	-	-	-	-	-	-
สำนักบริหารวิชาการ	-	-	-	-	-	-	-	2	2	-	-	-	-	2	2
วิทยาลัยการบริหารและจัดการ	-	-	-	-	-	-	-	-	-	-	-	-	-	-	-
สำนักส่งเสริมและบริการวิชาการพระจอมเกล้าลาดกระบัง	-	-	-	-	-	-	-	-	-	-	-	-	-	-	-
สำนักงานอธิการบดี	-	-	-	-	-	1	2	3	5	-	-	-	3	3	6
รวมจำนวน	-	-	-	2.50	7.50	10.00	37.50	50.00	87.50	2.50	-	-	42.50	57.50	100.00
คิดเป็นร้อยละ (%)	-	-	-	-	-	-	-	-	-	-	-	-	-	-	-

ตารางที่ 19 จำนวนข้าราชการ สายสนับสนุนวิชาการ (ค) จำแนกตามคณะ ระดับการศึกษา และ เพศ ปีการศึกษา 2553

ข้อมูล ณ.วันที่ 22 กรกฎาคม 2553

คณะ/เทียบเท่า	ปริญญาเอก			ปริญญาโท			ปริญญาตรี			ต่ำกว่าปริญญาตรี			รวม		
	ช	ญ	ร	ช	ญ	ร	ช	ญ	ร	ช	ญ	ร	ช	ญ	ร
คณะวิศวกรรมศาสตร์	-	-	-	2	-	2	3	1	4	1	1	2	6	2	8
คณะสถาปัตยกรรมศาสตร์	-	-	-	-	-	-	-	2	2	-	-	-	-	2	2
คณะครุศาสตร์อุตสาหกรรม	-	-	-	-	2	2	1	4	5	1	1	2	2	6	8
คณะเทคโนโลยีการเกษตร	-	-	-	-	-	-	2	9	11	-	-	-	2	9	11
คณะวิทยาศาสตร์	-	-	-	-	2	2	2	2	4	1	1	3	4	4	7
คณะเทคโนโลยีสารสนเทศ	-	-	-	-	-	-	-	-	-	-	-	-	-	-	-
สำนักทะเบียนและประมวลผล	-	-	-	-	-	-	-	-	-	-	-	-	-	-	-
สำนักบริการคอมพิวเตอร์	-	-	-	1	1	2	1	1	2	1	1	3	2	2	5
สำนักหอสมุดกลาง	-	-	-	-	1	1	-	3	3	-	1	-	-	5	5
วิทยาเขตชุมพร	-	-	-	-	-	-	-	-	-	-	-	-	-	-	-
คณะอุตสาหกรรมเกษตร	-	-	-	-	-	-	-	1	1	-	-	-	-	1	1
วิทยาลัยนโนทศในเครือพระจอมเกล้าเจ้าคุณทหารลาดกระบัง	-	-	-	-	-	-	-	-	-	-	-	-	-	-	-
วิทยาลัยนวัตกรรมการจัดการข้อมูล	-	-	-	-	1	1	-	1	1	-	-	-	-	2	2
สำนักงานสภาพสถาบัน	-	-	-	-	-	-	-	1	1	-	-	-	-	1	1
วิทยาลัยนานาชาติ	-	-	-	-	2	2	-	-	-	-	-	-	-	2	2
สำนักบริหารวิชาการ	-	-	-	-	-	-	-	-	-	-	-	-	-	-	-
วิทยาลัยการบริหารและจัดการ	-	-	-	-	-	-	-	-	-	-	-	-	-	-	-
สำนักส่งเสริมและบริการวิชาการพระจอมเกล้าลาดกระบัง	-	-	-	-	-	-	-	1	1	-	-	-	-	1	1
สำนักงานอธิการบดี	-	-	-	3	5	8	4	12	16	3	1	4	10	18	28
รวมจำนวน	-	-	-	6	14	20	13	38	51	7	3	10	26	55	81
คิดเป็นร้อยละ (%)	-	-	-	7.41	17.28	24.69	16.05	46.91	62.96	8.64	3.70	12.35	32.10	67.90	100.00

ตารางที่ 20 จำนวนพนักงานเงินงบประมาณ สายสนับสนุนวิชาการ (ค) จำแนกตามคณะ ระดับการศึกษา และ เพศ ปีการศึกษา 2553

ข้อมูล ณ.วันที่ 22 กรกฎาคม 2553

คณะ/เทียบเท่า	ปริญญาเอก			ปริญญาโท			ปริญญาตรี			ต่ำกว่าปริญญาตรี			รวม	
	ช	ญ	ร	ช	ญ	ร	ช	ญ	ร	ช	ญ	ร	ช	ญ
	คณะวิศวกรรมศาสตร์	-	-	-	-	2	11	2	9	2	1	11	1	3
คณะสถาปัตยกรรมศาสตร์	-	-	-	-	-	3	-	3	-	1	3	1	1	5
คณะครุศาสตร์อุตสาหกรรม	-	-	-	-	1	3	1	2	-	-	3	-	1	4
คณะเทคโนโลยีการเกษตร	-	-	-	-	-	2	-	2	-	-	2	-	-	2
คณะวิทยาศาสตร์	-	-	-	-	-	2	-	2	-	1	3	-	-	3
คณะเทคโนโลยีสารสนเทศ	-	-	-	-	-	1	-	1	-	-	1	-	-	1
สำนักทะเบียนและประมวลผล	-	-	-	-	-	-	-	-	-	-	-	-	-	-
สำนักบริการคอมพิวเตอร์	-	-	-	-	-	1	-	1	-	-	1	-	1	1
สำนักหอสมุดกลาง	-	-	-	-	-	-	-	-	-	-	-	-	-	-
วิทยาเขตชุมพร	-	-	-	-	4	3	1	2	1	1	7	1	1	8
คณะอุตสาหกรรมเกษตร	-	-	-	-	-	-	-	-	-	-	-	-	-	-
วิทยาลัยนโนเทคโนโลยีพระจอมเกล้าเจ้าคุณทหารลาดกระบัง	-	-	-	-	-	-	-	-	-	-	-	-	-	-
วิทยาลัยนวัตกรรมการจัดการข้อมูล	-	-	-	-	-	-	-	-	-	-	-	-	-	-
สำนักงานสภาพัฒนาการ	-	-	-	-	1	5	-	5	-	-	6	-	-	6
วิทยาลัยนานาชาติ	-	-	-	-	-	-	-	-	-	-	-	-	-	-
สำนักบริหารวิชาการ	-	-	-	-	-	1	-	1	-	-	1	-	-	1
วิทยาลัยการบริหารและจัดการ	-	-	-	-	-	-	-	-	-	-	-	-	-	-
สำนักส่งเสริมและบริการวิชาการพระจอมเกล้าลาดกระบัง	-	-	-	-	-	3	-	3	-	-	3	-	-	3
สำนักงานอธิการบดี	-	-	-	-	1	10	1	9	1	1	10	1	2	12
รวมจำนวน	-	-	-	-	9	45	6	39	45	3	51	3	9	60
คิดเป็นร้อยละ (%)	-	-	-	-	15.00	75.00	10.00	65.00	75.00	5.00	85.00	5.00	15.00	100.00

ตารางที่ 21 จำนวนพนักงาน (ชรก.เปลี่ยนสภาพ) สายสนับสนุนวิชาการ (ค) จำแนกตามคณะ ระดับการศึกษา และ เพศ ปีการศึกษา 2553

ข้อมูล ณ.วันที่ 22 กรกฎาคม 2553

คณะ/เทียบเท่า	ปริญญาเอก			ปริญญาโท			ปริญญาตรี			ต่ำกว่าปริญญาตรี			รวม	
	ช	ญ	ร	ช	ญ	ร	ช	ญ	ร	ช	ญ	ร	ช	ญ
	คณะวิศวกรรมศาสตร์	-	-	-	1	3	4	2	25	27	1	10	11	4
คณะสถาปัตยกรรมศาสตร์	-	-	-	-	1	1	8	9	17	1	3	4	9	13
คณะครุศาสตร์อุตสาหกรรม	-	-	-	-	-	-	2	4	6	-	-	-	2	4
คณะเทคโนโลยีการเกษตร	-	-	-	2	3	5	-	3	3	1	-	1	3	6
คณะวิทยาศาสตร์	-	-	-	-	4	4	-	19	19	2	2	4	2	25
คณะเทคโนโลยีสารสนเทศ	-	-	-	-	-	-	-	3	3	-	-	-	-	3
สำนักทะเบียนและประมวลผล	-	-	-	-	-	-	-	-	-	-	-	-	-	-
สำนักบริการคอมพิวเตอร์	-	-	-	2	1	3	-	1	1	-	1	1	2	3
สำนักหอสมุดกลาง	-	-	-	-	-	-	-	-	-	-	-	-	-	3
วิทยาเขตชุมพร	-	-	-	-	1	1	2	3	5	2	-	-	2	4
คณะอุตสาหกรรมเกษตร	-	-	-	-	1	1	1	7	8	1	-	-	1	8
วิทยาลัยนโนเทคโนโลยีพระจอมเกล้าเจ้าคุณทหารลาดกระบัง	-	-	-	-	-	-	-	-	-	-	-	-	-	-
วิทยาลัยนวัตกรรมการจัดการข้อมูล	-	-	-	-	-	-	-	-	-	-	-	-	-	-
สำนักงานสถาสถาบัน	-	-	-	-	-	-	-	4	4	-	-	-	-	4
วิทยาลัยนานาชาติ	-	-	-	-	-	-	-	-	-	-	-	-	-	-
สำนักบริหารวิชาการ	-	-	-	-	-	-	-	-	-	-	-	-	-	-
วิทยาลัยการบริหารและจัดการ	-	-	-	-	-	-	-	-	-	-	-	-	-	-
สำนักส่งเสริมและบริการวิชาการพระจอมเกล้าลาดกระบัง	-	-	-	-	-	-	-	-	-	-	-	-	-	-
สำนักงานอธิการบดี	-	-	-	2	3	5	5	40	45	7	7	14	14	50
รวมจำนวน	-	-	-	7	17	24	20	118	138	12	26	38	39	161
คิดเป็นร้อยละ (%)	-	-	-	3.50	8.50	12.00	10.00	59.00	69.00	6.00	13.00	19.00	19.50	80.50
	-	-	-	-	-	-	-	-	-	-	-	-	-	100.00

ตารางที่ 22 จำนวนพนักงานเงินรายได้ สายสนับสนุนวิชาการ (ค) จำแนกตามคณะ ระดับการศึกษา และ เพศ ปีการศึกษา 2553

ข้อมูล ณ.วันที่ 22 กรกฎาคม 2553

คณะ/เทียบเท่า	ปริญญาเอก			ปริญญาโท			ปริญญาตรี			ต่ำกว่าปริญญาตรี			รวม		
	ช	ญ	ร	ช	ญ	ร	ช	ญ	ร	ช	ญ	ร	ช	ญ	ร
คณะวิศวกรรมศาสตร์	-	-	-	-	1	1	3	18	21	3	2	5	6	21	27
คณะสถาปัตยกรรมศาสตร์	-	-	-	-	1	1	1	6	7	1	-	1	2	7	9
คณะครุศาสตร์อุตสาหกรรม	-	-	-	-	-	-	1	5	6	-	-	-	1	5	6
คณะเทคโนโลยีการเกษตร	-	-	-	-	-	-	-	1	1	-	-	-	-	1	1
คณะวิทยาศาสตร์	-	-	-	-	-	-	-	6	6	-	-	-	-	6	6
คณะเทคโนโลยีสารสนเทศ	-	-	-	-	-	-	2	3	5	-	-	-	2	3	5
สำนักทะเบียนและประมวลผล	-	-	-	-	-	-	1	-	1	1	-	1	2	-	2
สำนักบริการคอมพิวเตอร์	-	-	-	-	-	-	-	-	-	-	-	-	-	-	-
สำนักหอสมุดกลาง	-	-	-	-	-	-	-	3	3	-	2	2	-	5	5
วิทยาเขตชุมพร	-	-	-	-	-	-	-	1	1	1	-	1	1	1	2
คณะอุตสาหกรรมเกษตร	-	-	-	-	-	-	-	2	2	-	-	-	-	2	2
วิทยาลัยนโนเทคโนโลยีพระจอมเกล้าเจ้าคุณทหารลาดกระบัง	-	-	-	-	-	-	-	1	1	-	-	-	-	1	1
วิทยาลัยนวัตกรรมการจัดการข้อมูล	-	-	-	-	-	-	-	-	-	-	-	-	-	-	-
สำนักงานสถาสถาบัน	-	-	-	-	-	-	-	-	-	-	-	-	-	-	-
วิทยาลัยนานาชาติ	-	-	-	-	-	-	-	1	1	-	-	-	-	1	1
สำนักบริหารวิชาการ	-	-	-	-	-	-	1	-	1	-	1	1	1	1	2
วิทยาลัยการบริหารและจัดการ	-	-	-	-	-	-	-	-	-	-	-	-	-	-	-
สำนักส่งเสริมและบริการวิชาการพระจอมเกล้าลาดกระบัง	-	-	-	-	-	-	-	-	-	-	1	2	1	1	2
สำนักงานอธิการบดี	-	-	-	-	-	-	2	28	30	2	3	8	7	31	38
รวมจำนวน	-	-	-	-	2	2	11	75	86	12	9	21	23	86	109
คิดเป็นร้อยละ (%)	-	-	-	-	1.83	1.83	10.09	68.81	78.90	11.01	8.26	19.27	21.10	78.90	100.00

ผู้จัดทำ

ที่ปรึกษา

ผู้ช่วยศาสตราจารย์เบญจวรรณ อุบลศรี
นางวันดี บุญยิ่ง

รองอธิการบดี
ผู้อำนวยการส่วนแผนงาน

รวบรวมข้อมูล

ภารกิจด้านวิจัยสถาบัน

นางชนิษฐา	ศาสตราจารย์	นักวิเคราะห์นโยบายและแผน
นายจตุพร	ศิริบรรณไพศาล	นักวิเคราะห์นโยบายและแผน
นางวรรณภา	สอนพุด	นักวิเคราะห์นโยบายและแผน

โรเนียวและจัดทำรูปเล่ม

งานธุรการ

นางจันทร์ศรี	สุขวิเศษ	ผู้ปฏิบัติงานบริหาร
นายบุญยัง	คำนี้้ง	พนักงานธุรการ

ขอขอบคุณทุกหน่วยงานที่ให้ความอนุเคราะห์ข้อมูล

ส่วนแผนงาน สำนักงานอธิการบดี
สถาบันเทคโนโลยีพระจอมเกล้าเจ้าคุณทหารลาดกระบัง
เลขที่ 1 ซอยฉลองกรุง 1 เขตลาดกระบัง กรุงเทพมหานคร 10520
โทร. 0 2329 8133-99 โทรสาร 0 2329 8134